

## Chương V. YÊU CẦU VỀ KỸ THUẬT

### I. Giới thiệu về gói thầu

#### 1. Phạm vi công việc của gói thầu:

Công trình: “Cải tạo các trạm biến áp đảm bảo an toàn phòng chống cháy nổ trên địa bàn quận Bắc Từ Liêm năm 2026” thực hiện các nội dung như sau:

Cải tạo các các TBA: Cát Sỏi Chèm, Trung cấp địa chính, Đông Ngạc 3, Xuân Đỉnh 14, Xuân Đỉnh 8, Xuân Đỉnh 2, Vân Trì 1, Vân Trì 2; Vườn Hồng 1; Minh Khai 2; Phúc Lý 2; Tây Tựu 4; Tây Tựu 6; Tây Tựu 8; Tây Tựu 9; Ngoại Long 1 từ kiểu treo thành trạm thân trụ thép. Đầu nối trả nguồn trung, hạ áp.

Trong đó:

+ Cải tạo TBA kiểu treo sang kiểu trạm biến áp thân trụ thép hợp bộ kiêm tủ hạ áp (Tận dụng tủ hạ thế hiện có đưa vào trong thân trụ trạm): 05 trạm.

+ Cải tạo TBA kiểu treo sang kiểu trạm biến áp thân trụ thép hợp bộ kiêm tủ trung, hạ áp (Tận dụng tủ RMU và hạ thế hiện có đưa vào trong thân trụ trạm): 01 trạm.

+ Cải tạo TBA kiểu treo sang kiểu trạm biến áp thân trụ thép hợp bộ kiêm tủ trung, hạ áp, tích hợp tủ tụ bù hạ thế có điều khiển (Tận dụng tủ RMU và tủ hạ thế hiện có đưa vào trong thân trụ trạm; lắp đặt mới tủ tụ bù hạ thế có điều khiển): 01 trạm.

+ Cải tạo TBA kiểu treo sang kiểu trạm biến áp thân trụ thép hợp bộ kiêm tủ hạ áp, tích hợp tủ tụ bù hạ thế có điều khiển (Tận dụng tủ hạ thế hiện có đưa vào trong thân trụ trạm; lắp đặt mới tủ tụ bù hạ thế có điều khiển): 08 trạm.

+ Cải tạo TBA kiểu treo sang kiểu trạm biến áp thân trụ thép hợp bộ kiêm tủ hạ áp, tích hợp tủ tụ bù hạ thế có điều khiển (Lắp đặt tủ hạ thế và tủ tụ bù hạ thế có điều khiển mới): 01 trạm.

+ Tận dụng máy biến áp hiện có, cải tạo chuyển đầu sứ thường thành đầu sứ Cách điện plug-in 22kV- epoxy: 16 máy.

+ Lắp đặt mới cáp ngầm xuất tuyến, sử dụng Cáp hạ áp-Cu-4x95mm<sup>2</sup>-giáp kim loại dải băng kép, cách điện XLPE: 11 trạm.

+ Thay thế cáp từ cực hạ thế MBA sang tủ hạ thế tổng, sử dụng cáp hạ áp-Cu-1x240mm<sup>2</sup>-không giáp kim loại, cách điện XLPE: 03 trạm.

#### 2. Thời hạn hoàn thành: 120 ngày

## II. Yêu cầu về tiến độ thực hiện

Nêu yêu cầu về thời gian từ khi khởi công đến khi hoàn thành hạng mục công trình/công trình theo ngày/tuần/tháng.

Trường hợp ngoài yêu cầu thời hạn hoàn thành cho toàn bộ công trình còn có yêu cầu tiến độ hoàn thành cho từng hạng mục công trình thì lập bảng yêu cầu tiến độ hoàn thành.

STT	Hạng mục công trình	Ngày bắt đầu	Ngày hoàn thành
1			
2			
3			
...			

## III. Yêu cầu về kỹ thuật/chi dẫn kỹ thuật

1. Quy định kỹ thuật chính xác và rõ ràng là một điều kiện tiên quyết để các nhà thầu đáp ứng một cách thực tế và cạnh tranh các yêu cầu của Chủ đầu tư mà không đặt điều kiện cho E-HSĐT của Nhà thầu. Quy định kỹ thuật phải được soạn thảo để không làm hạn chế cạnh tranh, đồng thời nêu rõ các yêu cầu về trình độ tay nghề, vật tư và hiệu suất sử dụng của các hàng hóa và dịch vụ được cung cấp. Quy định kỹ thuật cần yêu cầu rằng tất cả hàng hóa và vật tư được sử dụng trong Công trình đều mới, chưa từng qua sử dụng, thuộc thế hệ mới nhất, đã đưa vào tất cả các cải tiến về thiết kế và vật liệu trừ khi được quy định khác đi trong hợp đồng.

2. Trong yêu cầu về mặt kỹ thuật không được đưa ra các điều kiện nhằm hạn chế sự tham gia của nhà thầu hoặc nhằm tạo lợi thế cho một hoặc một số nhà thầu gây ra sự cạnh tranh không bình đẳng, đồng thời cũng không đưa ra các yêu cầu quá cao dẫn đến làm tăng giá dự thầu, không được nêu yêu cầu về nhãn hiệu, xuất xứ cụ thể của vật tư, máy móc, thiết bị.

3. Chủ đầu tư được đưa ra yêu cầu về nhãn hiệu theo nhóm nhãn hiệu cho nguyên nhiên vật liệu, vật tư và các yếu tố đầu vào khác (đầu vào cho việc thi công theo quy định của pháp luật xây dựng các hạng mục công việc quy định trong hồ sơ mời thầu mà không phải là một hạng mục công việc của gói thầu). Nhà thầu được chào theo nhãn hiệu các

nguyên nhiên vật liệu, vật tư và các yếu tố đầu vào khác theo quy định trong hồ sơ mời thầu hoặc nhãn hiệu khác có chất lượng tương đương hoặc tốt hơn.

Trường hợp cần thiết phải nêu nhãn hiệu, catalô của một nhà sản xuất nào đó, hoặc vật tư, máy móc, thiết bị nào đó để tham khảo, minh họa cho yêu cầu về mặt kỹ thuật của vật tư, máy móc, thiết bị thì phải ghi kèm theo cụm từ “hoặc tương đương” sau nhãn hiệu, catalô nêu ra và quy định rõ khái niệm tương đương nghĩa là có đặc tính kỹ thuật tương tự, có tính năng sử dụng là tương đương với các vật tư, máy móc, thiết bị đã nêu để không tạo định hướng cho một sản phẩm hoặc cho một nhà thầu nào đó.

4. Yêu cầu về bảo hành, bảo trì, duy tu bảo dưỡng (nếu có);

5. Đấu thầu bền vững: Trường hợp có yêu cầu về đấu thầu bền vững thì chủ đầu tư cần đưa ra quy định bảo đảm sự thân thiện với môi trường, xã hội (sử dụng vật tư, vật liệu xây dựng, thiết bị được chứng nhận nhãn năng lượng, nhãn sinh thái, vật liệu không nung, vật liệu bền vững, thân thiện môi trường, vật liệu có khả năng tái chế, tái sử dụng; biện pháp thi công nhằm hạn chế mức độ xả thải, rác thải, ô nhiễm môi trường, giảm thiểu tác động tiêu cực tới mặt bằng, khu vực thi công...) nhưng phải bảo đảm các quy định này là rõ ràng, không làm hạn chế sự tham gia của nhà thầu.

6. Đối với phạm vi công việc gói thầu áp dụng loại hợp đồng theo kết quả đầu ra, các yêu cầu về kỹ thuật do Chủ đầu tư đưa ra cần chú trọng vào sản phẩm đầu ra như tiêu chuẩn, quy cách, thông số kỹ thuật, chất lượng... của các công việc này. Chủ đầu tư cũng cần nêu các tiêu chuẩn thi công nhà thầu phải đáp ứng, tuy nhiên, các tiêu chuẩn này không nhằm mục đích hạn chế sự tham gia của nhà thầu. Nhà thầu có thể áp dụng các tiêu chuẩn khác nhưng phải chứng minh các tiêu chuẩn này tương đương hoặc cao hơn tiêu chuẩn do Chủ đầu tư yêu cầu. Về cơ bản, E-HSMT không cần nêu quy trình, phương pháp thực hiện dịch vụ cụ thể mà nhà thầu phải tuân theo. Nhà thầu được quyền đề xuất quy trình, phương pháp thực hiện mà nhà thầu thấy là thích hợp để thực hiện gói thầu.

Yêu cầu về kỹ thuật cần thể hiện các mức độ đáp ứng yêu cầu về kết quả đầu ra tương ứng với số tiền bị giảm trừ giá trị thanh toán trong quá trình khai thác công trình; yêu cầu về chất lượng, độ bền công trình và các yêu cầu khác.

## DANH MỤC TIÊU CHUẨN KỸ THUẬT

I. Các vật tư áp dụng theo TCKT cấp hạ áp và phụ kiện, cáp nhị thứ trên lưới điện hạ áp kèm theo QĐ số 3446/QĐ-EVNHA NOI ngày 01/06/2021.

Điều kiện môi trường làm việc của thiết bị

Nhiệt độ môi trường lớn nhất	45oC
Nhiệt độ môi trường nhỏ nhất	0oC
Khí hậu	Nhiệt đới, nóng ẩm
Độ ẩm cực đại	100%
Độ cao lắp đặt thiết bị so với mực nước biển	Đến 1000 m
Vận tốc gió lớn nhất	160 km/h

Điều kiện vận hành của hệ thống điện:

Điện áp danh định của hệ thống (kV)	0,4
Sơ đồ nối	3 pha 4 dây
Chế độ nối đất trung tính	Trung tính nối đất trực tiếp
Điện áp làm việc lớn nhất của thiết bị (kV)	1,2
Tần số (Hz)	50

A. Cáp hạ áp: Cáp hạ áp- Cu-1x70mm<sup>2</sup>-không giáp kim loại, cách điện XLPE; Cáp hạ áp- Cu-1x95mm<sup>2</sup>-không giáp kim loại, cách điện XLPE.

Yêu cầu chung:

Thông số kỹ thuật này bao gồm phần thiết kế, chế tạo, thử nghiệm, đóng gói và giao hàng đối với cáp ngầm hạ áp, cách điện XLPE với điện áp định mức 0,6/1/1,2kV.

Tiêu chuẩn áp dụng:

TCVN 5935-1 (IEC 60502-1):Cáp điện có cách điện dạng đùn và phụ kiện cáp điện dùng cho điện áp danh định từ 1kV ( $U_m = 1,2kV$ ) đến 30kV ( $U_m = 36kV$ ).

TCVN 6612 (IEC 60228) : Ruột dẫn của cáp cách điện.

TCVN 10889 (IEC 60229): Cáp điện - Thử nghiệm trên vỏ ngoài dạng đùn có chức năng bảo vệ đặc biệt.

Và các tiêu chuẩn liên quan; các tiêu chuẩn tương đương hoặc cao hơn

Thiết kế và lắp đặt:

Cáp bọc hạ thế ruột đồng loại 1 lõi ruột đồng, cách điện bằng chất XLPE. Vật chèn kín phải liên tục và chèn theo cách sao cho không để hơi ẩm lọt vào.

Cáp phải phù hợp với số liệu sau:

Điện áp hệ thống danh định: 0,4kV

Cáp cách điện: 0,6/1/1,2kV

Hệ thống: 3 pha, 4 dây, nối đất trực tiếp

Tần số: 50Hz

Số liệu thiết kế.

Cấu tạo cáp sẽ bao gồm:

Cáp không sử dụng lớp chống va chạm cơ giới (không có băng nhôm/băng thép)

Ruột cáp (có băng dẫn nở chống thấm nước dọc theo lõi)

Lớp bọc cách điện

Lớp vỏ bọc ngoài

Với cáp nhiều lõi sẽ có thêm lớp độn tạo tròn đều cho cáp khi bện các lõi.

Ruột cáp.

Ruột cáp phải là dây dẫn đồng, nhôm loại nhiều sợi được ép tròn vắn xoắn, có điện trở lõi và cấu trúc lõi phù hợp với tiêu chuẩn TCVN 6612 (IEC 60228) class 2. Trong ruột cáp phải sử dụng loại băng giãn nở chống thấm nước khi tiếp xúc với nước (băng dẫn nở chống thấm nước được đưa vào trong quá trình bện xoắn lõi).

Cách điện của ruột cáp.

Chất cách điện của ruột cáp là XLPE và phải được thực hiện bằng phương pháp đùn ép. Chất cách điện được trộn phụ gia chống mối, mọt, phụ gia làm tăng tuổi thọ chất cách điện. Mặt khác, chất phụ gia không làm ảnh hưởng đến tính chất cơ, lý, cách điện...của chất cách điện.

Lớp vỏ bọc trong, lớp vỏ bọc ngoài.

Lớp vỏ bọc không chứa kim loại làm bằng hợp chất nhựa dẻo PVC. Độ dày lớp vỏ bọc đáp ứng theo TCVN 5935-1 (hoặc tương đương)

Đánh mã ký hiệu.

Cáp phải được đánh ký hiệu rõ ràng, trên cáp có ghi rõ chủng loại, tiết diện, nhà sản xuất, năm sản xuất (hai số cuối). Các ký hiệu sử dụng phải bền chắc và đảm bảo trong suốt quá trình vận hành.

Yêu cầu về thử nghiệm.

Giấy chứng nhận thử nghiệm điển hình phải được sử dụng đối với tất cả các loại cáp ngầm được cung cấp.

Toàn bộ thiết bị phải thông qua các cuộc thử nghiệm thường lệ tại nhà máy phù hợp với tiêu chuẩn TCVN 5935-1 (hoặc tương đương hoặc cao hơn) và các tiêu chuẩn liên quan.

Biên bản test phải đáp ứng và đầy đủ các hạng mục thí nghiệm theo tiêu chuẩn TCVN 5935-1 (hoặc tương đương hoặc cao hơn) và các tiêu chuẩn liên quan.

Yêu cầu khác

Cáp được giao trong các cuộn lô bằng gỗ với tổng trọng lượng cáp và cuộn lô tối đa không vượt quá 4.500kg với đường kính mặt lô cuộn cáp tối đa 2,2m.

Chỉ 1 sợi cáp được cuốn vào mỗi cuộn lô.

Bảng yêu cầu về đặc tính kỹ thuật.

Cáp hạ áp- Cu-1x70mm<sup>2</sup>-không giáp kim loại, cách điện XLPE

TT	Hạng mục	Đơn vị đo	Yêu cầu
1	Cáp hạ áp 0.6/1kV		Nêu cụ thể
2	Nhà sản xuất/ Nước sản xuất		Nêu cụ thể
3	Mã hiệu sản phẩm		Nêu cụ thể
4	Tiêu chuẩn áp dụng		Nêu cụ thể
5	Loại		đồng
6	Số và tiết diện danh định của cáp	mm <sup>2</sup>	1x70
7	Số sợi đồng của lõi cáp (1lõi)	Sợi	≥ 12
8	Đường kính lõi (1lõi)	mm	9,3 - 10,2
9	Băng giãn nở chống thấm nước trong lõi		có
10	Loại vật liệu cách điện		XLPE
11	Độ dày danh định của lớp cách điện (XLPE)	mm	1,1
12	Loại vật liệu vỏ bọc		PVC
13	Độ dày danh định của lớp vỏ bọc ngoài	mm	Nêu cụ thể
14	Đường kính ngoài của cáp	mm	Nêu cụ thể
15	Nhiệt độ tối đa của lõi dẫn	0C	90
16	Khả năng mang tải của cáp	A	Nêu cụ thể
17	Điện trở 1 chiều của lõi dẫn ở t <sub>0</sub> = 20oC	Ω/km	0,268
18	Điện trở cách điện của cáp	Ω/km	Nêu cụ thể
19	Trọng lượng của lõi dây	kg/km	Nêu cụ thể
20	Trọng lượng của toàn bộ cáp	kg/km	Nêu cụ thể
21	Chiều dài tối đa của cáp trên lô cuộn cáp	m	Nêu cụ thể
22	Đường kính mặt bích tối đa của lô cuộn cáp	m	Nêu cụ thể
23	Trọng lượng tối đa của toàn bộ lô cáp	kg	Nêu cụ thể
24	Giấy chứng nhận thử nghiệm điển hình Type test,		Có
	Biên bản test phải đáp ứng và đầy đủ các hạng		Đáp ứng

Cáp hạ áp- Cu-1x95mm<sup>2</sup>-không giáp kim loại, cách điện XLPE

TT	Hạng mục	Đơn vị đo	Yêu cầu
1	Cáp hạ áp 0.6/1kV		Nêu cụ thể
2	Nhà sản xuất/ Nước sản xuất		Nêu cụ thể
3	Mã hiệu sản phẩm		Nêu cụ thể
4	Tiêu chuẩn áp dụng		Nêu cụ thể
5	Loại		đồng
6	Số và tiết diện danh định của cáp	mm <sup>2</sup>	1x95
7	Số sợi đồng của lõi cáp (1lõi)	Sợi	≥ 15
8	Đường kính lõi (1lõi)	mm	11 - 12
9	Băng giãn nở chống thấm nước trong lõi		có
10	Loại vật liệu cách điện		XLPE
11	Độ dày định của lớp cách điện danh	mm	1,1
12	Loại vật liệu vỏ bọc		PVC
13	Độ dày danh định của lớp vỏ bọc ngoài	mm	Nêu cụ thể
14	Đường kính ngoài của cáp	mm	Nêu cụ thể
15	Nhiệt độ tối đa của lõi dẫn	0C	90
16	Khả năng mang tải của cáp	A	Nêu cụ thể
17	Điện trở 1 chiều của lõi dẫn ở t <sub>0</sub> = 20oC	Ω/km	0,193
18	Điện trở cách điện của cáp	Ω/km	Nêu cụ thể
19	Trọng lượng của lõi dây	kg/km	Nêu cụ thể
20	Trọng lượng của toàn bộ cáp	kg/km	Nêu cụ thể
21	Chiều dài tối đa của cáp trên lô cuộn cáp	m	Nêu cụ thể
22	Đường kính mặt bích tối đa của lô cuộn cáp	m	Nêu cụ thể
23	Trọng lượng tối đa của toàn bộ lô cáp	kg	Nêu cụ thể
24	Giấy chứng nhận thử nghiệm điển hình Type test, Routine Test		Có
25	Biên bản test phải đáp ứng và đầy đủ các hạng mục thí nghiệm theo tiêu chuẩn TCVN 5935-1 (hoặc tương đương hoặc cao hơn) và các tiêu chuẩn liên quan		Đáp ứng

B. Ghép LV-IPC 120mm<sup>2</sup>-120mm<sup>2</sup> (2 bu lông thép M8).

1. Yêu cầu chung:

Tiêu chuẩn kỹ thuật này áp dụng cho kẹp nối bọc cách điện (Ghép IPC) dùng để đấu nối rẽ hoặc đấu nối lều từ cáp nhôm vặn xoắn hạ áp cách điện XLPE 0.6/1kV ký hiệu [LV-

ABC] đến cáp nhôm vặn xoắn hạ áp cách điện XLPE 0.6/1kV ký hiệu [LV-ABC] trên các đường dây phân phối hạ áp trên không.

## 2. Tiêu chuẩn áp dụng:

HN 33-S-63: Kết nối xuyên cách điện đối với lưới trên không điện áp thấp với dây dẫn cách điện.

IEC 61284: Đường dây trên không - Yêu cầu và thử nghiệm cho các phụ kiện

Và các tiêu chuẩn liên quan; các tiêu chuẩn tương đương hoặc cao hơn

## 3. Thiết kế và lắp đặt:

Loại: Kẹp IPC là 2 bulông, bọc cách điện, chống thấm nước, dùng để đấu nối rẽ hoặc đấu nối lèo từ cáp nhôm vặn xoắn 0.6/1kV LV-ABC đến cáp nhôm vặn xoắn 0.6/1kV LV-ABC, vận hành tốt ở vùng nhiệt đới, vùng biển, vùng ô nhiễm công nghiệp...

Thân kẹp: Làm bằng nhựa có tăng cường sợi thủy tinh, có độ bền cơ học và thời tiết cao, bền với tia tử ngoại, chống rạn nứt, lão hóa và ăn mòn

Bulông: Bulông, vòng đệm làm bằng vật liệu chống ăn mòn kèm đai ốc siết bít đầu làm bằng vật liệu chống ăn mòn đảm bảo lưới ngầm kẹp chặt vào dây dẫn bọc cách điện mà không làm tróc lớp bọc cách điện cũng như không làm hư hỏng các tao dây trong ruột dẫn điện

Lưới ngầm: Làm bằng hợp kim đồng dẫn điện cao, được mạ thiếc, Bao bọc bởi 1 lớp Polymer đàn hồi đúc ôm chặt vào lưới ngầm và mỡ silicon chuyên dùng chống thấm nước và chống ăn mòn

Lực xiết bít đầu bulông:

+ IPC 120 – 120:18 ± 10% Nm

Tiết diện danh định của dây dẫn: Trục chính cáp nhôm LV-ABC / Nhánh rẽ cáp nhôm LV-ABC (mm<sup>2</sup>)

+ IPC 120 – 120:35 – 120 / 6 – 120(mm<sup>2</sup>)

Dòng định mức liên tục của kẹp: Phải lớn hơn hoặc bằng dòng định mức của dây nhôm vặn xoắn LV-ABC tương ứng

+ IPC 120 – 120: ≥ 350A

Độ bền điện môi và chống thấm nước ở 50Hz trong 1 phút, trong nước (kẹp IPC phải được ngâm trong nước 30 phút trước khi thử nghiệm): 6KV

Nắp bịt đầu cáp: Làm bằng vật liệu cao su đàn hồi. Kẹp IPC kèm theo nắp bịt đầu cáp để bảo vệ cáp chống thấm nước. Các nắp bịt đầu cáp này không được rời khỏi thân của nối bọc cách điện ngay cả khi không sử dụng.

Nhiệt độ môi trường cực đại: 450C

Độ ẩm môi trường tương đối cực đại: 100%

Ghi nhãn: Kẹp phải được ghi nhãn với các nội dung sau:

+ Nhãn hiệu/tên nhà sản xuất

+ Tiết diện lớn nhất/nhỏ nhất của dây chính và dây rẽ... (việc ghi nhãn phải đảm bảo rõ và bền)

4. Yêu cầu về thử nghiệm:

a. Thử nghiệm xuất xưởng

Phải có biên bản thử nghiệm thường xuyên thực hiện bởi nhà sản xuất trên sản phẩm cung cấp tại nhà máy của nhà sản xuất để chứng minh sản phẩm phù hợp với đặc tính kỹ thuật của hợp đồng. Biên bản này thực theo tiêu chuẩn HN 33-S-63 hoặc tiêu chuẩn tương đương, bao gồm các hạng mục:

+ Kiểm tra ngoại quan (trơn nhẵn và không có khuyết tật)

+ Đo kích thước

+ Thử nghiệm độ bền cơ

+ Độ bền điện môi và thử nghiệm chống thấm nước

b. Thử nghiệm điển hình

- Phải có biên bản thử nghiệm điển hình thực hiện bởi phòng thử nghiệm độc lập trên sản phẩm tương tự để chứng minh sản phẩm phù hợp với đặc tính kỹ thuật của hồ sơ mời thầu. Biên bản này thực hiện theo tiêu chuẩn HN 33-S- 63, IEC 61284 hoặc tiêu chuẩn tương đương, bao gồm các hạng mục:

+ Thử nghiệm độ bền cơ

+ Độ bền điện môi và thử nghiệm chống thấm nước

+ Thử lão hóa khí hậu

+ Thử lắp đặt ở nhiệt độ thấp

+ Thử chống ăn mòn

+ Thử lão hóa về điện

+ Độ tăng nhiệt khi mang dòng định mức

Trong trường hợp biên bản thử nghiệm điển hình được thực hiện bởi nhà sản xuất, kết quả thử nghiệm phải được chứng kiến/chứng nhận bởi đại diện của một đơn vị thử nghiệm độc lập quốc tế (như KEMA, CESI, SGS...) hoặc phòng thử nghiệm của nhà sản xuất được chứng nhận bởi đơn vị chứng nhận quốc tế phù hợp với tiêu chuẩn ISO/IEC 17025.

Biên bản thử nghiệm điển hình phải trình bày các thông tin sau: (i) Tên, địa chỉ, chữ ký/con dấu của phòng thí nghiệm; (ii) Sản phẩm thử nghiệm, hạng mục thử nghiệm, tiêu chuẩn áp dụng, khách hàng, ngày thử nghiệm, ngày phát hành, nơi thử nghiệm, chi tiết thử nghiệm, phương pháp thử nghiệm, kết quả thử nghiệm,...; (iii) Loại, nhà sản xuất, nước sản xuất của sản phẩm thử nghiệm.

5. Bảng yêu cầu về đặc tính kỹ thuật:

TT	Hạng mục	Đơn vị đo	Yêu cầu
1	Nhà sản xuất		Nêu cụ thể
2	Mã hiệu sản phẩm		Nêu cụ thể
3	Nước sản xuất		Nêu cụ thể
4	Tiêu chuẩn quản lý chất lượng		Nêu cụ thể
5	Tiêu chuẩn áp dụng		HN33-S-63,IEC61284 hoặc
6	Loại		Kẹp IPC là loại kẹp 2 bulông, bọc cách điện, chống thấm nước, dùng để đấu nối rẽ hoặc đấu nối lèo từ cáp nhôm vặn xoắn 0.6/1kV LV-ABC đến cáp nhôm vặn xoắn 0.6/1kV LV-ABC, vận hành tốt ở
7	Thân kẹp		Làm bằng nhựa có tăng cường sợi thủy tinh, có độ bền cơ học và thời tiết cao, bền với tia tử ngoại, chống rạn nứt, lão hóa và ăn mòn

8	Bulông		Bulông, vòng đệm làm bằng vật liệu chống ăn mòn kèm đai ốc siết bết đầu làm bằng vật liệu chống ăn mòn đảm bảo lưỡi ngàm kẹp chặt vào dây dẫn bọc cách điện mà không làm tróc lớp bọc cách điện cũng như không làm hư hỏng các
9	Lưỡi ngàm		Làm bằng hợp kim đồng dẫn điện cao, được mạ thiếc, Bao bọc bởi 1 lớp Polymer đàn hồi đúc ôm chặt vào lưỡi ngàm và mỡ silicon chuyên dùng chống thấm nước và
10	Lực xiết bết đầu bulông	Nm	
	IPC 120 – 120		18 ± 10% Nm
11	Tiết diện danh định của dây dẫn	mm <sup>2</sup>	Trục chính cáp nhôm LV-ABC / Nhánh rẽ cáp nhôm LV-ABC
	IPC 120 – 120		35 – 120 / 6 – 120
12	Dòng định mức liên tục của kẹp	A	Phải lớn hơn hoặc bằng dòng định mức của dây nhôm vặn xoắn LV-
	IPC 120 – 120		≥ 350A
13	Độ bền điện môi và chống thấm nước ở 50Hz trong 1 phút, trong nước (kẹp IPC phải được ngâm trong nước 30 phút trước khi thử)	kV	6
14	Nắp bịt đầu cáp		Làm bằng vật liệu cao su đàn hồi. Kẹp IPC kèm theo nắp bịt đầu cáp để bảo vệ cáp chống thấm nước. Các nắp bịt đầu cáp này không được rời khỏi thân của nối bọc cách điện ngay cả khi không
15	Nhiệt độ môi trường cực đại		450C
16	Độ ẩm môi trường tương đối cực		100%

17	Ghi nhãn		Kẹp phải được ghi nhãn với các nội dung sau: Nhãn hiệu/tên nhà sản xuất Tiết diện lớn nhất/nhỏ nhất của dây chính và dây rẽ...
18	Kiểm tra và thử nghiệm		Nêu cụ thể
	Catalogue/Bản vẽ của nhà sản		Có
20	Bao gói		Kẹp phải được đóng gói để dễ dàng và thuận tiện cho việc bảo quản trong kho cũng như vận
21	Thí nghiệm điễm hình		Có
22	Thí nghiệm xuất xưởng		Có
23	Thí nghiệm nghiệm thu		Có

C. Đầu cốt M35mm<sup>2</sup>, M50mm<sup>2</sup>, M70mm<sup>2</sup>, M95mm<sup>2</sup>, M120mm<sup>2</sup>, M240mm<sup>2</sup>

Đầu cốt xử lý đồng nhôm AM95

Yêu cầu chung:

Tiêu chuẩn kỹ thuật này được áp dụng cho cosse ép để đầu nối với dây dẫn vào bản cực đồng của MCCB, thiết bị... được lắp đặt trên đường dây hạ áp.

Tiêu chuẩn áp dụng:

TCVN 3624-81 Các mối nối tiếp xúc điện. Quy tắc nghiệm thu và phương pháp thử

AS 1154.1 Cách điện và phụ kiện cho đường dây dẫn điện trên không.

Và các tiêu chuẩn liên quan; các tiêu chuẩn tương đương hoặc cao hơn

Thiết kế và lắp đặt:

Loại đai ép cho ống nối là loại lục giác.

Điện trở của ống nối sau khi ép không vượt quá 75% của dây dẫn có chiều dài tương đương.

Ghi nhãn: Mỗi cosse ép phải có các ký hiệu được khắc chìm/nổi không phai như sau:

+ Tên nhà sản xuất.

+ Mã hiệu của sản phẩm, loại dây dẫn, tiết diện của dây dẫn.

+ Có các vị trí ép phải được khắc chìm

Cosse ép đồng - nhôm

Cosse ép là loại được thiết kế sử dụng cho mối nối đồng nhôm, bản cực đầu nối vào thiết bị bằng đồng, chịu lực cao, có tính dẫn điện tốt, phần thân ống được xử lý để có thể nối với cáp nhôm.

Cosse ép loại 01 lỗ bắt bu lông dùng cho cáp tiết diện từ 16mm<sup>2</sup> đến 150mm<sup>2</sup>.

Bản cực đầu nối vào thiết bị phải làm toàn bộ bằng đồng, mối nối tiếp giáp giữa đồng và nhôm được xử lý tại phần thân ống.

Bên trong của các ống ép phải được bơm sẵn compound gia tăng tiếp xúc điện

Thân đầu cosse ép làm bằng nhôm, bản cực bằng đồng chịu lực cao, có tính dẫn điện tốt.

Cosse ép đồng

Cosse ép là loại làm bằng đồng mạ thiết, chịu lực cao, có tính dẫn điện tốt

Cosse ép loại 01 lỗ bắt bu lông dùng cho cáp tiết diện từ 16mm<sup>2</sup> đến 150mm<sup>2</sup>.

Cosse ép loại 02 lỗ bắt bu lông dùng cho cáp tiết diện từ 185mm<sup>2</sup> đến 400mm<sup>2</sup>.

Bên trong của các ống ép phải được bơm sẵn compound gia tăng tiếp xúc điện.

Cosse ép làm bằng đồng chịu lực cao, có tính dẫn điện tốt.

Yêu cầu về thử nghiệm:

Thử nghiệm phải thực hiện trên các mẫu lấy bất kỳ từ lô vật liệu được cung cấp phù hợp với các tiêu chuẩn tương ứng.

Thử nghiệm xuất xưởng: Các biên bản thử nghiệm xuất xưởng được thực hiện bởi nhà sản xuất trên mỗi sản phẩm sản xuất ra tại nhà sản xuất để chứng minh khả năng đáp ứng các yêu cầu kỹ thuật hợp đồng sẽ được nộp cho người mua khi giao hàng. Các thử nghiệm phải được thực hiện theo tiêu chuẩn IEC, AS 1154.1 và TCVN 3624-81 hoặc tương đương:

+ Kiểm tra các kích thước

+ Kiểm tra các ký hiệu

Thử nghiệm điển hình: Các biên bản thử nghiệm điển hình được thực hiện bởi một phòng thí nghiệm độc lập trên các sản phẩm tương tự phải được đệ trình trong hồ sơ dự thầu để chứng minh khả năng đáp ứng hoặc cao hơn yêu cầu của đặc tính kỹ thuật này. Các

thử nghiệm này phải được thực hiện theo tiêu chuẩn IEC, AS 1154.1 và TCVN 3624-81 hoặc tương đương:

- + Đo điện trở tiếp xúc.
- + Độ tăng nhiệt khi mang dòng định mức.
- + Khả năng chịu dòng ngắn mạch tương ứng với tiết diện cáp.
- + Thử chu kỳ nhiệt gồm 250 chu kỳ.

Trong trường hợp thử nghiệm điển hình chỉ được thực hiện bởi phòng thí nghiệm thử nghiệm của chính nhà sản xuất, kết quả thử nghiệm có thể được chấp nhận với điều kiện thử nghiệm được chứng kiến hoặc chứng nhận bởi một đại diện được ủy quyền từ các cơ quan kiểm tra quốc tế độc lập (ví dụ như KEMA, CESI, SGS, vv...) hoặc phòng thử nghiệm của nhà sản xuất đã được công nhận hợp lệ, bởi một cơ quan công nhận quốc tế, để thực hiện theo tiêu chuẩn ISO/IEC tiêu chuẩn

Nội dung biên bản thử nghiệm phải trình bày tất cả các thông tin như tên, địa chỉ, chữ ký và / hoặc con dấu của phòng thí nghiệm, (ii.) các mẫu thử, hạng mục kiểm tra, các tiêu chuẩn áp dụng, khách hàng, ngày thử nghiệm, ngày phát hành, vị trí thử nghiệm, chi tiết thử nghiệm, phương pháp thử, kết quả thử, sơ đồ mạch, vv, và (iii.) thông số, loại sản phẩm, nhà sản xuất, nước xuất xứ, chi tiết kỹ thuật của sản phẩm được thử nghiệm để xem xét chấp nhận được.

Bảng yêu cầu về đặc tính kỹ thuật:

TT	Hạng mục	Đơn vị đo	Yêu cầu
1	Nhà sản xuất		Nêu cụ thể
2	Mã hiệu sản phẩm		Nêu cụ thể
3	Nước sản xuất		Nêu cụ thể
4	Tiêu chuẩn quản lý chất lượng		Nêu cụ thể
5	Tiêu chuẩn áp dụng		Nêu cụ thể
6	Loại đai ép cho cosse ép		Loại lục giác
7	Tiết diện của dây dẫn	mm <sup>2</sup>	
	C35		35
	C50		50
	C70		70
	C95		95
	C120		120
	C240		240
	C-A95		95

8	Khả năng chịu được dòng điện liên tục	A	
	C35		170
	C50		220
	C70		270
	C95		320
	C120		380
	C240		590
	C-A95		320
9	Khả năng chịu được dòng điện	kA/s	
	C35		Nêu cụ thể
	C50		Nêu cụ thể
	C70		Nêu cụ thể
	C95		Nêu cụ thể
	C120		Nêu cụ thể
	C240		Nêu cụ thể
	C-A95		Nêu cụ thể
10	Điện trở của ống nối sau khi ép		Nêu cụ thể
11	Kiểm tra và thử nghiệm		Nêu cụ thể
12	Ghi nhãn		Việc ghi nhãn phải đảm bảo rõ và bền
13	Bao gói		Phải được đóng gói để dễ dàng và thuận tiện cho việc bảo quản trong kho cũng như vận chuyển
14	Tài liệu kỹ thuật. bản vẽ chế tạo		có
15	Biên bản thí nghiệm Type Test và Routine Test		có

## II. Tiêu chuẩn kỹ thuật ống nhựa HDPE32/25, HDPE130/100, HDPE195/150

Phạm vi

Thông số kỹ thuật bao gồm thiết kế, chế tạo, thử nghiệm và giao hàng ống nhựa xoắn chịu lực có độ bền cao sử dụng trong lưới điện trung, hạ áp.

Tiêu chuẩn áp dụng

- Tiêu chuẩn TCVN 8699 : 2011: Mạng viễn thông - Ống nhựa dùng cho tuyến cáp ngầm
- Yêu cầu kỹ thuật

- Tiêu chuẩn quốc gia TCVN 11821-2:2017 (ISO 21138-2:2007)

- TCVN 7997-2009 (JIS C3653:1994): Cáp điện lực đi ngầm trong đất – Phương pháp lắp đặt - Phụ lục A.

### 3. Yêu cầu kỹ thuật

#### 3.1- Các yêu cầu kỹ thuật chung

- Ống nhựa chịu lực phải là loại chịu được ứng suất lớn, chịu được độ nén và độ va đập cao, an toàn trong quá trình thi công và sử dụng.

- Có chất chống cháy, chống côn trùng gặm nhấm và bền vững trong môi trường hoá chất (đặc biệt trong môi trường axit mạnh).

#### 3.2. Vật liệu chế tạo ống

Vật liệu chế tạo ống và vật liệu nhựa PE tỷ trọng cao nguyên chất (High Density Polyethylene), có bổ sung các chất phụ gia để tăng khả năng chống oxy hóa, chống ảnh hưởng của tia tử ngoại, chất chống côn trùng xâm hại và tạo màu...

Được phép sử dụng các phế liệu trong quá trình sản xuất và thử nghiệm sản phẩm theo tiêu chuẩn này. Không được phép sử dụng vật liệu tái chế hay xử lý lại từ nguồn khác.

#### 3.3. Yêu cầu về hình thức ngoại quan của ống

Bề mặt ống cả trong và ngoài đều phải trơn nhẵn, không lồi lõm, méo và không có vết xước, nứt hoặc khuyết tật khác làm hại vỏ cáp.

Các đầu ống phải cắt vuông góc với trục ống và phải thẳng nhẵn, không xòe, không sắc cạnh.

#### 3.4. Màu sắc

Ống nhựa màu cam.

Màu sắc của ống HDPE phải đồng nhất trên toàn bộ mặt ống, không biến màu theo thời gian và môi trường.

#### 3.5. Ghi nhãn sản phẩm ống HDPE

Nhà sản xuất phải ghi các thông tin cần thiết trên thân ống ít nhất 1 lần trên 5m chiều dài chế tạo. Các thông tin gồm: Tên sản phẩm - ngày sản xuất - các thông tin về nhà sản xuất.

Ống phải được đánh số độ dài chế tạo theo mét (1m/lần).

#### 3.6. Các yêu cầu về đóng gói

Ống được cuộn trong các lô chuyên dụng với độ dài chế tạo, 2 đầu ống được đậy kín.

- Nhà sản xuất phải cung cấp các phụ kiện dùng để nối ống kèm theo mỗi lô cuộn ống.

#### 4. Các thông tin yêu cầu đưa vào tài liệu thầu

Tài liệu kỹ thuật mô tả thông số kỹ thuật, hình vẽ và tính chất hoá lý của ống nhựa chịu lực.

Biên bản thí nghiệm điển hình và biên bản thí nghiệm xuất xưởng phù hợp với các tiêu chuẩn áp dụng hoặc tiêu chuẩn khác tương đương.

Mẫu sản phẩm kèm theo.

Phụ lục: Đặc tính kỹ thuật riêng và cam kết.

#### Đặc tính kỹ thuật và cam kết

TT	Mô tả	Đơn vị	Yêu cầu	Đề nghị và cam kết
1	Nhà sản xuất		Có	
	Mã hiệu sản phẩm		Có	
	Nước sản xuất		Có	
2	Vật liệu		Nhựa chịu lực	
3	Đường kính ngoài HDPE-D195/150 HDPE-D130/100 HDPE-D32/25	mm	195 ± 4 130 ± 4 32 ± 2,0	
4	Chiều dày thành ống HDPE-D195/150 HDPE-D130/100 HDPE-D32/25	mm	2,8± 0,4 2,2± 0,4 1,5± 0,3	
5	Bước ren HDPE-D195/150 HDPE-D130/100 HDPE-D32/25	mm	45± 1,5 30± 1,0	

TT	Mô tả	Đơn vị	Yêu cầu	Đề nghị và cam kết
			8± 0,5	
6	Độ dài chế tạo HDPE-D195/150 HDPE-D130/100 HDPE-D32/25	m	Có	
7	Bán kính uốn tối thiểu HDPE-D195/150 HDPE-D130/100 HDPE-D32/25	mm	500 500 90	
8	Tài liệu kỹ thuật		Có	
9	Biên bản thí nghiệm điển hình		Có	

Nhà thầu phải đệ trình catalog và tài liệu hướng dẫn vận hành, lắp đặt của ống chịu lực bằng tiếng Việt.

Các thông số kỹ thuật phải thể hiện rõ trên Catalogue hoặc trên Website chính thức của thiết bị chào thầu.

Các ống chịu lực mới 100%, được sản xuất trong vòng 2 năm tính đến thời điểm mở thầu.

Tất cả các số liệu trên được xác nhận bởi nhà thầu.

III. Tiêu chuẩn kỹ thuật cột điện bê tông cốt thép không ứng lực trước (Tiêu chuẩn TCVN 5847:2016 về cột điện bê tông ly tâm)

#### 4.5.1. Phạm vi áp dụng

Tiêu chuẩn này áp dụng cho loại cột điện bê tông cốt thép không ứng lực trước sản xuất theo phương pháp ly tâm.

##### 4.5.1.1. Phân loại

Theo mục đích sử dụng, trạng thái ứng suất, kích thước, tải trọng và mô men uốn thiết kế, cột điện bê tông được phân thành nhóm I có các đặc tính như trong

Bảng 1 - Phân loại cột điện bê tông cốt thép ly tâm

Đặc tính		Cột nhóm I
Mục đích sử dụng		Truyền dẫn, phân phối điện
Trạng thái ứng suất		- Cốt thép không ứng lực trước
Kích thước cơ bản	Chiều dài	6 m ÷ 22 m, có thể được đúc liền hoặc nối từ hai hoặc ba đoạn cột(1)
	Đường kính ngoài đầu cột	190 mm
Tải trọng thiết kế		1 kN.m ÷ 15 kN.m
Mô men uốn thiết kế		-
<p><b>CHÚ THÍCH:</b></p> <p>(1) Các đoạn cột nối cũng coi như một cột và phải tuân theo các qui định của tiêu chuẩn, các bích nối phải đảm bảo có độ chịu tải trọng uốn lớn hơn hoặc bằng các đoạn cột.</p>		

#### 4.5.1.2. Hình dạng

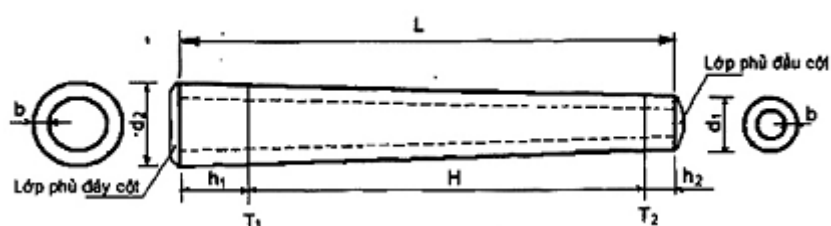
- Cột điện bê tông ly tâm thuộc nhóm I có dạng côn cụt rỗng chiều dài từ 6 m đến 22 m, mặt cắt tròn độ côn bằng 1,11 % và 1,33 % theo chiều dài cột.

#### 4.5.1.3. Ký hiệu

##### 4.5.1.3.1. Ký hiệu các kích thước cơ bản

Ký hiệu kích thước cơ bản của cột điện bê tông ly tâm được thể hiện ở Hình 1.

**CHÚ THÍCH:** Kích thước của lớp phủ đầu cột và lớp phủ đáy không tính vào chiều dài cột bê tông.



#### a) Cột hình côn cụt rộng

CHÚ	L- Chiều dài;	d1 - đường kính ngoài đầu cột;
DẪN:	T1 - điểm đỡ uốn;	d2 - đường kính ngoài đáy cột
	T2 - điểm chất tải;	d - đường kính ngoài cột trụ;
	h1 - chiều sâu chôn đất;	b- chiều dày cột;
	h2 - khoảng cách từ đầu cột đến điểm chất tải;	H - chiều cao điểm chất tải.

Hình 1 - Hình dạng và ký hiệu kích thước của cột điện bê tông cốt thép ly tâm

#### 4.5.1.3.2 Ký hiệu sản phẩm

Các sản phẩm cột điện bê tông được ký hiệu bằng các chữ cái và số theo trình tự qui ước như sau:

- Trạng thái ứng suất của kết cấu cột:
- + Cột điện bê tông cốt thép ly tâm không ứng lực trước: NPC;
- Nhóm theo mục đích sử dụng:
- + Cột điện bê tông nhóm I: I;
- Kích thước cơ bản:
- + Chiều dài cột, m: 6 ... 22;
- + Đường kính ngoài đầu cột điện nhóm I, mm: 190
- Tải trọng và mô men uốn thiết kế:
- + Tải trọng thiết kế của cột điện nhóm I, kN: 1, 1,5, ...13;
- Số hiệu tiêu chuẩn áp dụng: TCVN 5847:2016.

#### 4.5.2. Yêu cầu kỹ thuật

##### 4.5.2.1. Yêu cầu về vật liệu

##### 4.5.2.1.1. Xi măng

Xi măng dùng để sản xuất cột điện bê tông cốt thép ly tâm có thể sử dụng xi măng poóc lăng phù hợp với TCVN 2682:2009 hoặc xi măng poóc lăng hỗn hợp phù hợp với TCVN 6260:2009. Đối với vùng có môi trường xâm thực có thể dùng xi măng poóc lăng bền sun phát (PCSR) phù hợp với TCVN 6067:2004 hoặc xi măng poóc lăng hỗn hợp bền sun phát (PCBMSR, PCBHSR) phù hợp với TCVN 7711:2013. Cũng có thể sử dụng

các loại xi măng poóc lăng khác kết hợp với phụ gia hoạt tính đáp ứng yêu cầu về khả năng chống xâm thực.

#### 4.5.2.1.2. Cốt liệu

Các loại cốt liệu dùng để sản xuất cột điện bê tông cốt thép ly tâm có kích thước hạt cốt liệu lớn nhất không quá 25 mm và không lớn hơn 4/5 khoảng cách nhỏ nhất của cốt thép ứng lực trước (PC) và cốt thép dọc; các chỉ tiêu khác phải phù hợp với TCVN 7570:2006. Ngoài ra còn phải thỏa mãn các quy định của thiết kế.

#### 4.5.2.1.3. Nước

Nước trộn bê tông phù hợp với TCVN 4506:2012.

#### 4.5.2.1.4. Phụ gia

Phụ gia bê tông dùng để sản xuất cột điện bê tông cốt thép ly tâm phù hợp với TCVN 8826:2011, TCVN 8827:2011 và TCVN 10302:2014.

#### 4.5.2.1.5. Cốt thép

- Cốt thép thường phù hợp với TCVN 1651-1:2008; TCVN 1651-2:2008 hoặc theo tiêu chuẩn tương đương.

- Thép kết cấu phù hợp TCVN 5709:2009 hoặc theo tiêu chuẩn tương đương.

#### 4.5.2.1.6. Bê tông

Cường độ chịu nén ở tuổi 28 ngày của bê tông chế tạo cột điện bê tông cốt thép ly tâm không nhỏ hơn 30 MPa đối với cột điện bê tông cốt thép ly tâm không ứng lực trước với mẫu thử hình trụ (150 x 300) mm. Cũng có thể sử dụng mẫu lập phương (150 x 150 x 150) mm nhưng phải nhân hệ số chuyển đổi theo TCVN 3118:1993.

### 4.5.3. Yêu cầu về kích thước, tải trọng và mô men uốn thiết kế

#### 4.5.3.1 Đối với cột nhóm I

Kích thước cơ bản và tải trọng thiết kế của các loại cột điện bê tông cốt thép ly tâm nhóm I được quy định tại Bảng 2.

Bảng 2 - Kích thước cơ bản và tải trọng thiết kế của các cột nhóm I

Kích thước			Tải trọng thiết kế, kN, không nhỏ hơn
Chiều dài cột, L, m	Chiều cao điểm chất tải, H, m	Chiều sâu chôn đất, h1, m	Đường kính ngoài đầu cột, mm
			190

8,5	6,85	1,4	5,0
-----	------	-----	-----

#### 4.5.3.2 Sai lệch kích thước

Mức sai lệch kích thước cho phép của cột điện bê tông được quy định trong Bảng 4.

Bảng 4 - Mức sai lệch kích thước cho phép của cột điện bê tông cốt thép ly tâm

Sai lệch kích thước		Mức cho phép
1. Sai lệch chiều dài cột, mm	Đối với cột có $L \leq 14$ m	+ 25
		-10
2. Sai lệch đường kính ngoài, mm		+ 4
		-2
3. Sai lệch chiều dày dốt, mm		+ 7
		-5

#### 4.5.3.3 Chiều dày lớp bê tông bảo vệ cốt thép

Chiều dày lớp bê tông bảo vệ cốt thép tại:

+ Bề mặt thân cột: không nhỏ hơn 15 mm và không nhỏ hơn đường kính cốt thép dự ứng lực và cốt thép thường;

+ Bề mặt đỉnh cột: trát vữa xi măng, chiều dày không nhỏ hơn 25 mm;

+ Bề mặt đáy cột: trát vữa xi măng, chiều dày không nhỏ hơn 35 mm.

#### 4.5.3.4. Yêu cầu ngoại quan và các khuyết tật cho phép

##### 4.5.3.4.1 Độ nhẵn bề mặt

Bề mặt ngoài cột điện bê tông phải nhẵn đều. Cho phép có lỗ rỗ ở vị trí mép khuôn với chiều sâu không lớn hơn 2 mm, dài không quá 15 mm.

Kích thước cho phép của lỗ rỗ, vết lõm, lõm trên bề mặt ngoài của cột và mặt mút được quy định tại Bảng 5.

Bảng 5 - Kích thước cho phép của các khuyết tật trên bề mặt cột điện bê tông cốt thép ly tâm

Đơn vị tính bằng milimet

Bề mặt	Kích thước, không lớn hơn	
	Lỗ rỗ	Vết lõm, lõm

	Đường kính	Chiều sâu	
Mặt ngoài cột	10	5	2
Mặt mút cột	8	3	2

#### 4.5.3.4.2 Nứt bề mặt

Cho phép có các vết nứt bề mặt bê tông do biến dạng mềm nhưng chiều rộng của các vết nứt không được quá 0,05 mm. Các vết nứt không được nối tiếp nhau vòng quanh thân cột.

#### 4.5.3.4.3 Lớp phủ bảo vệ cột

Trên bề mặt cột điện sử dụng trong môi trường xâm thực cần có thêm lớp phủ chống thấm có độ cao tính từ đáy cột lớn hơn 0,5 m so với chiều sâu chôn đất ( $h_1$ ).

#### 4.5.3.5. Yêu cầu về khả năng chịu tải

##### 4.5.3.5.1 Độ bền uốn nứt

Khi thử uốn nứt theo Điều 6.5.3.1, các cột điện không được xuất hiện vết nứt có chiều rộng lớn hơn 0,25 mm khi thử ở mức tải trọng thiết kế trong Bảng 2 đối với cột điện nhóm I, và vết nứt không được phát triển nối nhau vòng quanh thân cột.

##### 4.3.5.2 Độ bền uốn gãy

Khi thử uốn gãy theo Điều 6.5.3.2, tải trọng gãy tới hạn của cột điện nhóm I không nhỏ hơn 2 lần tải trọng thiết kế quy định tại Bảng 2.

**CHÚ THÍCH:** Hệ số tải trọng  $k$  lớn hơn hoặc bằng 2. Trong các trường hợp thiết kế chỉ định hoặc có thỏa thuận riêng, hệ số  $k$  có thể nhỏ hơn 2.

#### 4.5.4. Phương pháp thử

##### 4.5.4.1. Lấy mẫu

Mẫu thử được lấy theo lô, cỡ lô kiểm tra là 100 sản phẩm. Nếu số lượng của lô sản xuất lớn hơn 100 sản phẩm thì sẽ chia thành các lô nhỏ không quá 100 sản phẩm. Nếu số lượng không đủ 100 sản phẩm cũng được tính là một lô.

Kiểm tra các chỉ tiêu về ngoại quan, hình dạng và kích thước được thực hiện cho từng lô. Từ lô kiểm tra lấy ngẫu nhiên không ít hơn 5 % sản phẩm đại diện cho lô để thử. Với lô nhỏ dưới 100 sản phẩm, lấy ngẫu nhiên không ít hơn 5 % sản phẩm nhưng không ít hơn 3 sản phẩm để thử.

Xác định khả năng chịu tải được thực hiện cho từng lô. Từ mỗi lô kiểm tra lấy ngẫu nhiên không ít hơn 2 sản phẩm đã đạt yêu cầu về ngoại quan, hình dạng kích thước và

cường độ bê tông để thử. Trường hợp lô nhỏ hơn 50 sản phẩm, lấy ngẫu nhiên không ít hơn 1 sản phẩm để thử. Các sản phẩm sau khi thử uốn nứt tại tải trọng thiết kế hoặc mô men uốn thiết kế, sẽ thử tiếp uốn gãy tới tải trọng gãy tới hạn hoặc mô men uốn gãy tới hạn nếu có yêu cầu.

#### 4.5.4.2. Xác định kích thước và mức sai lệch kích thước

##### 4.5.4.2.1. Thiết bị, dụng cụ

4.5.4.2.1.1. Thước thép cuộn có khả năng đo độ dài 25 m, vạch chia đến 1 mm;

4.5.4.2.1.2. Thước kẹp có vạch chia đến 0,05 mm;

4.5.4.2.1.3. Thước lá thép có vạch chia đến 1 mm.

##### 4.5.4.2.2. Cách tiến hành

- Lấy mẫu theo 6.1.

- Đo các kích thước cơ bản của cột bằng thước lá thép hoặc thước thép cuộn.

- Đo chiều dày của lớp bê tông bảo vệ cốt thép theo TCVN 9356:2012.

##### 4.5.4.2.3. Đánh giá kết quả

Đối chiếu các kết quả đo trung bình với các kích thước cơ bản của cột điện để xác định mức sai lệch cho phép như đã được quy định trong 5.2.3. Nếu trong số sản phẩm lấy ra kiểm tra có một sản phẩm trở lên không đạt yêu cầu thì lấy tiếp 5 % sản phẩm khác trong cùng lô để kiểm tra lần hai. Nếu toàn bộ số sản phẩm thử lại đều đạt thì lô đó đạt yêu cầu, trừ các sản phẩm không đạt trong lần 1. Nếu lại có một sản phẩm trở lên không đạt yêu cầu chất lượng thì lô sản phẩm đó phải phân loại lại.

##### 4.5.4.3. Kiểm tra ngoại quan và các khuyết tật

##### 4.5.4.3.1. Thiết bị, dụng cụ

4.5.4.3.1.1. Thước lá thép có vạch chia đến 1 mm;

4.5.4.3.1.2. Thước kẹp có vạch chia đến 0,05 mm;

4.5.4.3.1.3. Kính lúp có độ phóng đại (5 ÷ 10) lần.

4.5.4.3.1.4. Bộ căn lá thép có độ dày (0,05 ÷ 1,00) mm.

##### 4.5.4.3.2. Cách tiến hành

- Lấy mẫu theo 6.1.

- Đo chiều cao hoặc chiều sâu, vết lõm, lỗ rỗ bằng kết hợp thước lá thép và thước kẹp.

- Kiểm tra vết nứt bằng kính lúp kết hợp với bộ căn lá thép.

#### 4.5.4.3.3. Đánh giá kết quả

Đối chiếu với yêu cầu về ngoại quan và khuyết tật của cột điện bê tông cốt thép ly tâm được quy định trong 5.4.3 để đánh giá chất lượng sản phẩm thử.

Nếu trong số sản phẩm lấy ra kiểm tra có một sản phẩm trở lên không đạt yêu cầu thì lấy tiếp 5 % sản phẩm khác trong cùng lô để kiểm tra lần hai. Nếu toàn bộ số sản phẩm thử lại đều đạt thì lô đó đạt yêu cầu nghiệm thu, trừ các sản phẩm không đạt trong lần 1. Nếu lại có một sản phẩm trở lên không đạt yêu cầu chất lượng thì lô sản phẩm đó phải phân loại lại.

#### 4.5.4.4. Xác định cường độ bê tông

Bê tông phải được lấy mẫu, chế tạo và bảo dưỡng theo TCVN 3105:1993, xác định cường độ chịu nén theo TCVN 3118:1993 và lưu phiếu thí nghiệm vào hồ sơ chất lượng sản phẩm.

Khi cần thiết, có thể tiến hành kiểm tra trực tiếp trên sản phẩm theo phương pháp không phá hủy TCVN 9490:2012 (ASTM C900-06) để xác định cường độ chịu nén của bê tông, hoặc theo thỏa thuận giữa các bên liên quan.

#### 4.5.4.5. Xác định khả năng chịu tải

##### 4.5.4.5.1. Nguyên tắc

Khả năng chịu tải của cột điện bê tông cốt thép ly tâm được xác định bằng phương pháp kéo ngang tại đầu cột theo qui trình qui định. Thử uốn nứt ở tải trọng thiết kế đối với cột điện nhóm I. Thử uốn gãy ở tải trọng gãy tới hạn đối với cột điện nhóm I.

##### 4.5.4.5.2. Thiết bị, dụng cụ

###### 4.5.4.5.2.1. Tời điện hoặc quay tay

Dùng để gia tải lên đầu cột theo phương ngang.

###### 4.5.4.5.2.2. Lực kế

Thang đo được bố trí sao cho tải trọng thử tối đa nằm trong phạm vi  $(20 \div 80) \%$  giá trị thang đo lớn nhất của lực kế, độ chính xác bằng 2 %.

###### 4.5.4.5.2.3. Gối tựa di động

Các gối đỡ có bánh xe để đỡ cột theo phương ngang.

###### 4.5.4.5.2.4. Bộ ngàm

Bộ bằng bê tông có cơ cấu ngàm chặt để định vị phần chân cột.

4.5.4.5.2.5. Thước lá thép có vạch chia đến 1 mm.

4.5.4.5.2.6. Bộ căn lá thép có độ dày (0,05 ÷ 1,00) mm.

4.5.4.5.2.7. Kính lúp có độ phóng đại (5 ÷ 10) lần.

4.5.4.5.3. Cách tiến hành

4.5.4.5.3.1. Thử uốn nứt

4.5.4.5.3.1.1. Đối với cột điện nhóm I

- Lấy mẫu theo 6.1.

- Đặt cột nằm ngang lên các gối di động một cách chắc chắn, ổn định theo sơ đồ

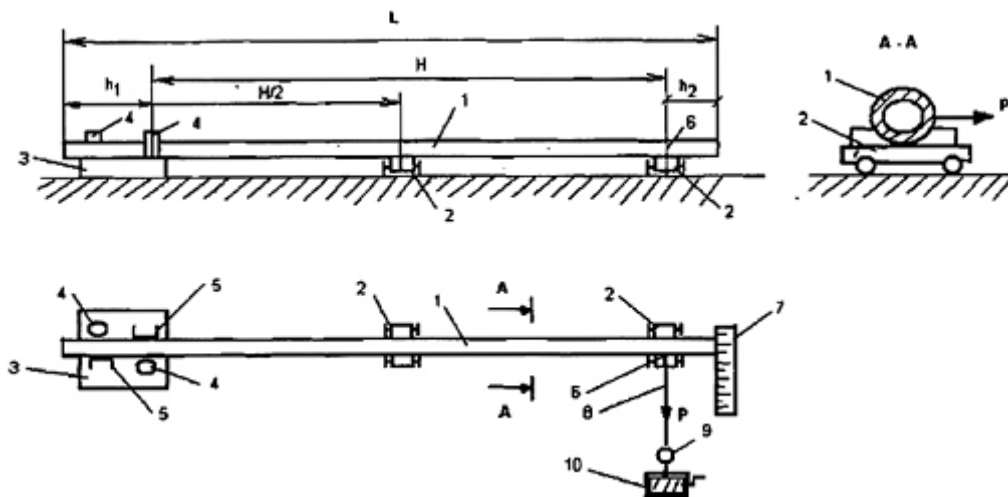
Hình 3.

- Định vị phân chân cột lên bề mặt bê tông.

- Kiểm tra độ ổn định của toàn bộ hệ thống và các gối tựa di động.

- Tác dụng lực lên điểm đặt lực theo phương ngang bằng tời kéo, tải trọng kéo ngang theo qui định của Điều 5.4.

- Lần đầu đặt 25 % tải trọng, các lần tiếp theo mỗi lần tăng thêm 25 % cho tới khi đạt tải trọng thiết kế ghi trong Bảng 2. Sau mỗi lần tăng tải dừng lại 5 min. Tổng thời gian thử tải là 20 min. Sau mỗi lần dừng tải phải ghi lại tình trạng biến dạng của cột. sự phát triển các vết nứt sẵn có và vết nứt mới phát sinh, đo chiều rộng vết nứt sau khi dỡ hết tải.



CHÚ DẪN: 1 - cột thử; 2 - gôì tựa di động; 3 - bệ ngàm bê tông; 4 - cữ chặn (định vị tại điểm đỡ uốn); 5 - chốt định vị; 6 - điểm đặt lực thử; 7 - thước đo; 8 - dây cáp; 9 - lực kế; 10 - tời

L - chiều dài cột;  
h1 - chiều sâu chôn đất;  
h2 - khoảng cách từ điểm đặt lực đến đầu cột bằng 0,25 m;  
H - chiều cao điểm chât tải,  $H = L - (h1 + h2)$ .

Hình 3 - Sơ đồ thử tải ngang của cột điện bê tông

#### 4.5.4.5.3.2. Thử uốn gãy

##### 4.5.4.5.3.2.1. Đối với cột nhóm I

Sau khi hoàn thành bước thử theo 6.5.3.1.1, tiếp tục cấp tải cho đến khi đạt giá trị tải trọng gãy tới hạn (gấp k lần tải trọng thiết kế qui định tại Bảng 2). Quan sát và ghi lại tình trạng cột.

CHÚ THÍCH: Giá trị hệ số k xem trong Điều 4.5.4.2

#### 4.5.4.5.4. Đánh giá kết quả

##### 4.5.4.5.4.1. Thử uốn nứt

Khi thử ở tải trọng thiết kế hoặc mô men uốn thiết kế, sản phẩm thử được coi là đạt yêu cầu chất lượng nếu thỏa mãn các yêu cầu tại điều 5.4.1. Nếu cả 2 sản phẩm lấy ra thử đều đạt yêu cầu thì lô đó đạt yêu cầu nghiệm thu. Nếu có 1 sản phẩm không đạt thì lấy tiếp 2 sản phẩm khác cùng lô để thử lần hai. Nếu toàn bộ số sản phẩm thử lại đều đạt thì lô đó đạt yêu cầu nghiệm thu, trừ sản phẩm không đạt trong lần 1. Nếu lại có một sản phẩm không đạt yêu cầu chất lượng thì lô sản phẩm đó không đạt yêu cầu về khả năng chịu tải và phải tiến hành phân loại lại.

##### 4.5.4.5.4.2. Thử uốn gãy

Khi thử uốn gãy, nếu sản phẩm thử bị gãy ở tải trọng hoặc mô men uốn bằng hoặc lớn hơn giá trị tải trọng gãy tới hạn hoặc mô men uốn gãy tới hạn thì lô sản phẩm đạt yêu cầu. Nếu sản phẩm thử bị gãy ở tải trọng hoặc mô men uốn nhỏ hơn giá trị tải trọng gãy tới hạn hoặc mô men uốn gãy tới hạn thì lô sản phẩm không đạt yêu cầu.

CHÚ THÍCH: Cột điện bê tông được coi là bị gãy khi mất khả năng chịu lực (có sự sụt giảm của lực chỉ thị trên lực kế trong quá trình thử).

#### 4.5.5. Ghi nhãn, bảo quản và vận chuyển

#### 4.5.5.1. Ghi nhãn

##### 4.5.5.1.1. Ký hiệu đúc chìm

Ký hiệu cột điện bê tông được đúc chìm vào bề mặt chính điện cột, vuông góc với chiều dài thân cột bằng chữ in hoa, ghi rõ:

- Tên viết tắt của cơ sở sản xuất;
- Dạng kết cấu cốt thép (PC/NPC);
- Chiều dài cột;
- Tải trọng hoặc mô men uốn thiết kế.

VÍ DỤ: TP-NPC.8,5-4.3 được hiểu là cột điện bê tông ly tâm ứng lực trước, sản xuất tại Công ty TNHH sản xuất trụ điện và cơ khí Tiền Phong, dài 8,5, tải trọng thiết kế 4.3 kN.

Qui cách kích thước và mức sai lệch cho phép của chữ và số in chìm được qui định tại Phụ lục A.

##### 4.5.5.1.2. Nhãn mác in trên cột

Nhãn mác in gồm các thông tin sau:

- Ký hiệu nhận biết của sản phẩm;
- Ngày, tháng, năm sản xuất;
- Số lô sản phẩm;
- Số hiệu tiêu chuẩn áp dụng.

Nhãn mác được thể hiện bằng chữ in hoa trên bề mặt chính thân cột, ở vị trí dễ nhìn, không cùng vị trí ký hiệu cột in chìm.

Cỡ chữ nhãn mác cần đảm bảo nhìn rõ bằng mắt thường ở khoảng cách tối thiểu 1000 mm.

Vật liệu dùng in nhãn mác đảm bảo không bị hòa tan trong nước và không phai màu.

##### 4.5.5.1.3. Hồ sơ kỹ thuật

Mỗi lô cột điện bê tông phải có hồ sơ kỹ thuật bao gồm:

- Tên, địa chỉ cơ sở sản xuất;
- Loại sản phẩm, kích thước cơ bản;
- Số hiệu lô sản phẩm;
- Ngày, tháng, năm sản xuất;

- Thông tin cần thiết về chất lượng sản phẩm cho mỗi lô hàng, trong đó thể hiện kết quả thử các chỉ tiêu chất lượng theo tiêu chuẩn này.

#### 4.5.5.2. Bảo quản

- Sản phẩm cốt điện bê tông lưu kho được xếp theo lô và theo loại. Mỗi lô xếp thành nhiều tầng, số tầng phụ thuộc vào tải trọng cột và mức bê tông cột. Giữa các tầng kể cả tầng sát đất phải kê gỗ. Điểm kê phải tính toán thích hợp (2 vị trí cách mỗi đầu L/5). Khi xếp cột, chú ý sao cho nhãn hiệu và ngày tháng sản xuất quay về cùng một phía và dễ đọc.

#### 4.5.5.3. Vận chuyển

- Sản phẩm chỉ được phép bốc xếp, vận chuyển khi cường độ bê tông đạt tối thiểu 85 % mức thiết kế.

- Sản phẩm được bốc xếp, dỡ bằng cần cẩu chuyên dụng với móc dây cáp mềm hoặc thiết bị nâng thích hợp.

- Khi vận chuyển, các cột điện bê tông phải được buộc chặt với phương tiện vận chuyển để tránh xô đẩy, va đập, gây hư hỏng.

### PHỤ LỤC A

(quy định)

### QUI CÁCH, KÍCH THƯỚC VÀ MỨC SAI LỆCH CHO PHÉP CỦA CHỮ IN CHÌM TRÊN CỘT ĐIỆN BÊ TÔNG CỐT THÉP LY TÂM

Kích thước và mức sai lệch cho phép của chữ in chìm

Đơn vị tính bằng milimet

Chỉ tiêu	Kích thước	Mức sai lệch
Chiều cao chữ và số	50	±5
Chiều rộng chữ	20	±2
Chiều rộng nét chữ	6	±2
Chiều sâu in chìm	3	±1
Khoảng cách giữa 2 chữ in	10	±2
Khoảng cách từ hàng chữ tới đáy cột	3000	±50

Vật liệu tô nét ký hiệu in chìm trên thân cột: sơn màu đen đậm, không tan trong nước.

VI. TCKT máy cắt hạ áp áp dụng trong Tập đoàn Điện lực Quốc gia Việt Nam ban hành kèm theo Quyết định số 99/QĐ-HĐTV ngày 05/9/2023 của Tập đoàn Điện lực Việt Nam.

Điều kiện môi trường làm việc của thiết bị

Nhiệt độ môi trường lớn nhất	45oC
Nhiệt độ môi trường nhỏ nhất	0oC
Khí hậu	Nhiệt đới, nóng ẩm
Độ ẩm tương đối cao nhất	100%
Độ cao lắp đặt thiết bị so với mực nước biển	Đến 1.000 m

Điều kiện vận hành của hệ thống điện

Điện áp danh định của hệ thống điện (kV)	0,4	
Sơ đồ	3 pha	1 pha
Chế độ nối đất trung tính	Trung tính nối đất trực tiếp	Trung tính nối đất trực tiếp
Điện áp làm việc lớn nhất của thiết bị (kV)	$\geq 0,4$	$\geq 0,23$
Tần số (Hz)	50	

3. Điều kiện về quản lý chất lượng của nhà sản xuất

Nhà sản xuất phải có chứng chỉ về hệ thống quản lý chất lượng (ISO-9001 hoặc tương đương) được áp dụng vào ngành nghề sản xuất thiết bị. Nhà sản xuất phải có phòng thử nghiệm xuất xưởng với các trang thiết bị phục vụ thử nghiệm được kiểm chuẩn bởi cơ quan quản lý chất lượng.

4. Yêu cầu về bản vẽ và tài liệu kỹ thuật thiết bị:

Thiết bị phải được cung cấp bản vẽ và tài liệu kỹ thuật sau:

Bản vẽ tổng thể cấu trúc thiết bị bao gồm kích thước và khối lượng.

Tài liệu hướng dẫn lắp đặt, vận hành, sửa chữa và bảo dưỡng thiết bị.

Các biên bản thử nghiệm và giấy chứng nhận quản lý chất lượng ISO.

5. Yêu cầu khác:

Thiết bị cung cấp phải mới nguyên 100%, không có khiếm khuyết, có chứng nhận nguồn gốc xuất xứ hàng hóa rõ ràng, hợp pháp và có chứng nhận chất lượng hàng hóa, kèm

theo các tài liệu liên quan để chứng minh hàng hoá được cung cấp phù hợp với yêu cầu của thiết kế và quy định trong hợp đồng đã ký kết.

Thiết bị phải đáp ứng được độ bền đối với các điều kiện về khí hậu và môi trường tại Việt Nam: được nhiệt đới hóa, phù hợp với điều kiện môi trường lắp đặt vận hành.

## MÁY CẮT HẠ ÁP - MCCB

### I. Yêu cầu chung

#### 1. Yêu cầu kỹ thuật này áp dụng cho:

MCCB (Áp tô mát) kiểu vỏ đúc loại 3 cực dùng để bảo vệ mạch điện chống quá tải và ngắn mạch phía hạ áp của MBA 3 pha.

2. Thiết bị được chế tạo, thử nghiệm theo tiêu chuẩn IEC 60947-1, IEC 60947-2 hoặc tiêu chuẩn tương đương.

#### 3. Các yêu cầu về thử nghiệm:

##### a. Thử nghiệm xuất xưởng :

Thử nghiệm xuất xưởng được thực hiện bởi Nhà sản xuất trên mỗi sản phẩm sản xuất ra tại Nhà sản xuất. Việc thử nghiệm xuất xưởng được thực hiện theo tiêu chuẩn IEC 60947-2 hoặc tiêu chuẩn tương đương, bao gồm những hạng mục thử nghiệm sau đây:

-Thử nghiệm thao tác cơ khí (Mechanical operation).

-Kiểm tra hiệu chuẩn bộ ngắt (Verification of the calibration of overcurrent releases).

-Thử nghiệm đặc tính điện môi (Dielectric test).

##### b. Thử nghiệm điển hình:

Thử nghiệm điển hình phải được thực hiện và chứng nhận bởi phòng thử nghiệm độc lập (đạt chứng chỉ ISO/IEC 17025) trên mẫu sản phẩm tương tự. Việc thử nghiệm điển hình được thực hiện theo tiêu chuẩn IEC 60947-2 hoặc tiêu chuẩn tương đương, theo các trình tự thử nghiệm (hoặc kiểm tra) tương ứng bao gồm những hạng mục thử nghiệm sau đây:

Trình tự thử nghiệm – Các đặc tính hiệu năng chung (General performance characteristics):

Giới hạn và đặc tính cắt (Tripping limits and characteristics).

Đặc tính điện môi (Dielectric properties).

Thao tác cơ khí và khả năng thực hiện thao tác (Mechanical operation and operational performance capability).

Đặc tính quá tải (nếu có) (Overload performance (where applicable)) – thử nghiệm này áp dụng cho MCCB có dòng điện định mức làm việc < 630 A.

Kiểm tra chịu điện môi (Verification of dielectric withstand).

Kiểm tra độ tăng nhiệt (Verification of temperature rise tests).

Kiểm tra nhả quá tải (Verification of overload releases).

Trình tự thử nghiệm – Khả năng cắt ngắn mạch làm việc danh định (Rated service short-circuit breaking capacity):

Khả năng cắt ngắn mạch làm việc danh định (Rated service short-circuit breaking capacity).

Kiểm tra khả năng làm việc (Verification of operational performance capability).

Kiểm tra chịu điện môi (Verification of dielectric withstand).

Kiểm tra độ tăng nhiệt (Verification of temperature rise tests).

Kiểm tra nhả quá tải (Verification of overload releases).

Trình tự thử nghiệm – Khả năng cắt ngắn mạch tới hạn danh định (Rated ultimate short-circuit breaking capacity):

Kiểm tra nhả quá tải (Verification of overload releases).

Khả năng cắt ngắn mạch lớn nhất danh định (Rated ultimate short-circuit breaking capacity).

Kiểm tra chịu điện môi (Verification of dielectric withstand).

Kiểm tra nhả quá tải (Verification of overload releases).

Ghi chú: Trình tự thử nghiệm ở Mục iii) trên là không áp dụng cho MCCB có  $I_{cs} = I_{cu}$ .

## II. Bảng yêu cầu đặc tính kỹ thuật MCCB

TT	Hạng mục	Đơn vị	Yêu cầu
	Nhà sản xuất		Nêu cụ thể
	Nước sản xuất		Nêu cụ thể
	Mã hiệu		Nêu cụ thể
	Tiêu chuẩn áp dụng		IEC 60947-1, IEC 60947-2 hoặc tiêu chuẩn tương đương

TT	Hạng mục	Đơn vị	Yêu cầu
	Chủng loại		Bảo vệ bằng nhiệt và từ hoặc điện tử, kiểu lắp đặt cố định (fixed type), đầu nối phía trước
	Số cực		03 cực
	Thao tác đóng cắt		Việc đóng cắt phải được thực hiện đồng thời trên các cực
	Khả năng điều chỉnh dòng làm việc định mức		Tùy nhu cầu sử dụng, đơn vị có thể lựa chọn MCCB có nút chỉnh dòng làm việc định mức với các mức điều chỉnh sau: - MCCB có In tới 315 A: $0,7 \div 1 \times I_n$ .
	Điện áp làm việc định mức của thiết bị (Ue) (1 pha/3 pha)	VAC	230/400
	Điện áp cách điện định mức (Ui)	VAC	> 800
	Mức chịu đựng điện áp xung định mức (Uimp)	kVp	> 8
	Tần số định mức	Hz	50
	Dòng điện làm việc liên tục định mức (In):	A	
13.2	MCCB 03 cực		250
	Cấp phân loại chọn lọc		Cấp A hoặc Cấp B (Tùy chọn theo thiết kế)
	Khả năng cắt dòng ngắn mạch tới hạn định mức (Icu) ở điện áp làm việc định mức	kA	
15.2	MCCB có In = 125 ÷ 315 A		> 36

TT	Hạng mục	Đơn vị	Yêu cầu
	Khả năng cắt dòng ngắn mạch làm việc định mức (Ics) ở điện áp định mức	kA	Ics = 100% Icu
	Số lần thao tác không cần bảo trì (độ bền cơ/điện) tối thiểu:	Lần	(Không tải/có tải ở dòng định mức)
17.2	MCCB có In = 125 ÷ 315 A		7.000 /1.000
	Phụ kiện đi kèm:		
18.1	Đầu cực loại bu lông hoặc đinh ốc		Bao gồm
18.2	Nút nhấn cắt khẩn cấp màu đỏ		Bao gồm
18.3	Thanh nối dài và mở rộng đầu cực đấu nối bằng đồng mạ thiếc (spreaders) (tùy chọn theo nhu cầu thiết kế)		06 miếng (Đối với MCCB 3 cực)
18.4	Vách ngăn cách điện giữa các pha (interphase barriers)		04 miếng (Đối với MCCB 3 cực)
18.5	Mạch phụ và mạch điều khiển phục vụ thao tác đóng cắt MCCB bằng điện		Đề xuất
	Số lượng tiếp điểm phụ		Đề xuất
	Bề rộng của MCCB	mm	Nêu cụ thể
	Nhãn thiết bị		Theo tiêu chuẩn IEC 60947-2 hoặc tương đương
	Đóng gói		MCCB được đóng gói trong hộp carton để dễ dàng cho việc bảo quản trong kho cũng như vận chuyển
	Yêu cầu về thử nghiệm		Theo yêu cầu tại khoản 3 Điều 6
	Bản vẽ và tài liệu kỹ thuật		Theo yêu cầu tại khoản 4 Điều 3

V. Các vật tư áp dụng theo TCKT VTTB lưới điện hạ áp ban hành kèm theo QĐ số 9871/QĐ-EVNHANOI ngày 27/11/2020

\*Điều kiện môi trường làm việc của thiết bị

Nhiệt độ môi trường lớn nhất	45oC
Nhiệt độ môi trường nhỏ nhất	0oC
Khí hậu	Nhiệt đới, nóng ẩm
Độ ẩm cực đại	100%
Độ cao lắp đặt thiết bị so với mực nước biển	Đến 1000 m
Vận tốc gió lớn nhất	/h

\*Điều kiện vận hành của hệ thống điện:

Điện áp danh định của hệ thống (kV)	0,4
Sơ đồ nối	3 pha 4 dây
Chế độ nối đất trung tính	Trung tính nối đất trực tiếp
Điện áp làm việc lớn nhất của thiết bị (kV)	1,2
Tần số (Hz)	50

A. Đai thép, khóa đai

Yêu cầu chung

Tiêu chuẩn kỹ thuật này áp dụng cho Đai thép, khóa đai làm bằng thép không gỉ dùng để cố định hộp công tơ, hộp phân phối, ống uPVC lên trụ bê tông .

Tiêu chuẩn áp dụng

TCVN 197-2014 và các tiêu chuẩn tương đương

Yêu cầu khác

Yêu cầu thử nghiệm

Thử nghiệm xuất xưởng:

Phải có biên bản thử nghiệm thường xuyên thực hiện bởi nhà sản xuất trên sản phẩm cung cấp tại nhà máy của nhà sản xuất để chứng minh sản phẩm giao phù hợp với đặc tính kỹ thuật của hợp đồng. Biên bản này thực theo tiêu chuẩn TCVN 197-2014 hoặc tương đương, bao gồm các hạng mục:

Kiểm tra ngoại quan (trơn nhẵn và không có khuyết tật)

Đo kích thước

Kiểm tra việc ghi nhãn

Thử nghiệm thường xuyên của nhà sản xuất (thử nghiệm xuất xưởng): Đo chiều dày và chiều rộng của đai... thực hiện bởi nhà sản xuất.

Thử nghiệm điển hình

Phải có biên bản thử nghiệm điển hình thực hiện bởi phòng thử nghiệm độc lập trên sản phẩm tương tự sản phẩm chào để chứng minh sản phẩm chào phù hợp với đặc tính kỹ thuật của hồ sơ mời thầu. Biên bản này thực hiện theo tiêu chuẩn TCVN 197-2014 hoặc tương đương, bao gồm các hạng mục:

Kiểm tra kích thước (Dimensions)

Suất kéo đứt (Tensile strength)

Trong trường hợp biên bản thử nghiệm điển hình được thực hiện bởi nhà sản xuất, kết quả thử nghiệm phải được chứng kiến/chứng nhận bởi đại diện của một đơn vị thử nghiệm độc lập quốc tế (như KEMA, CESI, SGS...) hoặc phòng thử nghiệm của nhà sản xuất được chứng nhận bởi đơn vị chứng nhận quốc tế phù hợp với tiêu chuẩn ISO/IEC 17025.

Yêu cầu về bao gói

Đai thép được cuộn tròn và cố định trên khung nhựa.

Khóa đai được đóng trong hộp để dễ dàng cho việc bảo quản trong kho cũng như vận chuyển.

Bảng yêu cầu về đặc tính kỹ thuật:

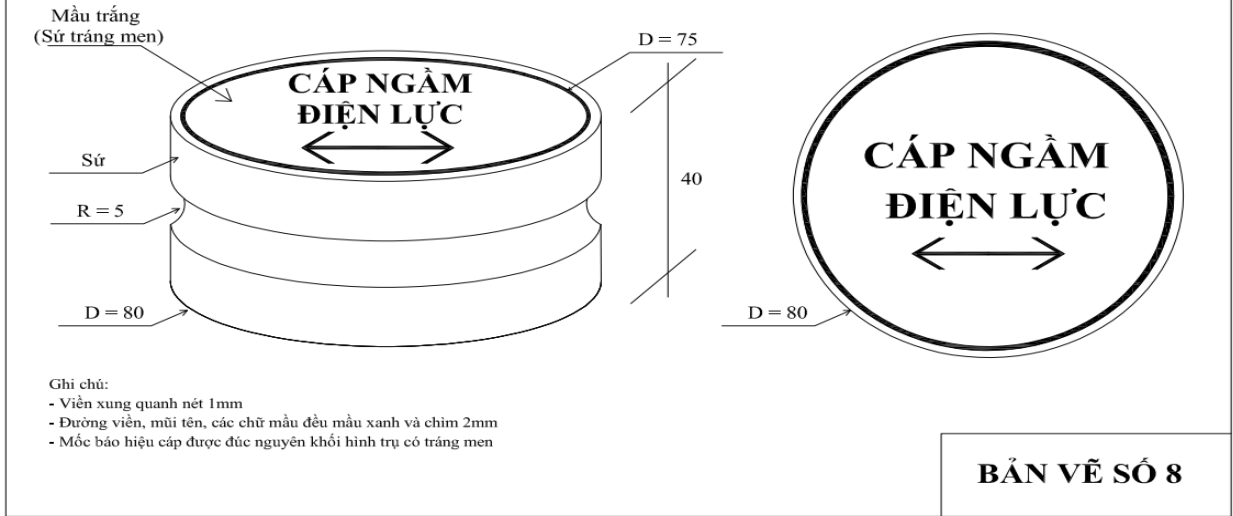
TT	Hạng mục	Đơn vị đo	Yêu cầu
1	Nhà sản xuất		Nêu rõ
2	Mã hiệu sản phẩm		Nêu rõ
3	Nước sản xuất		Nêu rõ
4	Tiêu chuẩn quản lý chất lượng		ISO 9001
5	Tiêu chuẩn áp dụng		TCVN 197-2014 hoặc
2	Đai thép		
2.1.	Mã hiệu		Nêu cụ thể
	Đai thép 20 x 0.7		

2.2.	Loại		Đai thép làm bằng thép không gỉ dùng để cố định hộp công tơ, hộp phân phối, ...
2.3.	Chiều rộng	mm	
	Đai thép 20 x 0.7		20
2.4.	Chiều dày	mm	
	Đai thép 20 x 0.7		0.7
2.5.	Suất kéo đứt	N/mm <sup>2</sup>	
	Đai thép 20 x 0.7		700
2.6.	Chiều dài mỗi cuộn	m	
	Đai thép 20 x 0.7		25
3	Khóa đai		
3.1.	Mã hiệu		Nêu cụ thể
3.3.	Khóa đai cho đai 20 x 0.7		
3.4.	Loại		Làm bằng thép không gỉ dùng để khóa đai thép
3.5.	Kích thước		Kích thước của khóa đai phải phù hợp cho đai thép tương ứng
3.6.	Bao gói		Đai thép được cuộn tròn và cố định trên khung nhựa, khóa đai được đóng trong hộp để dễ dàng cho việc bảo quản trong kho cũng như vận chuyển
3.7.	Catalog		Có

VI. Tiêu chuẩn mốc báo hiệu cáp Theo thông báo số 769/TB-EVNHANOI ngày 11/8/2023 Về việc quy định tạm thời bố trí mốc báo hiệu cáp ngầm, hầm nổi cáp.

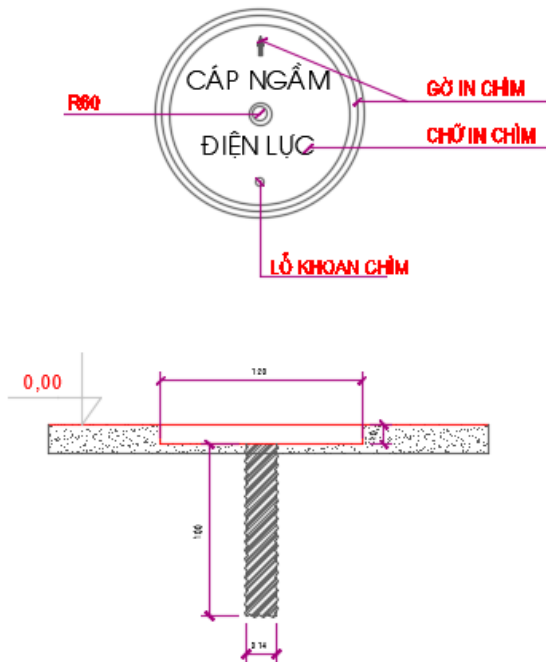
\* Mốc gang

**MỐC BÁO HIỆU CÁP KHÍ CÁP ĐI DƯỚI VỈA HÈ, LỀ ĐƯỜNG  
(Dùng cho cáp trung, hạ áp)**

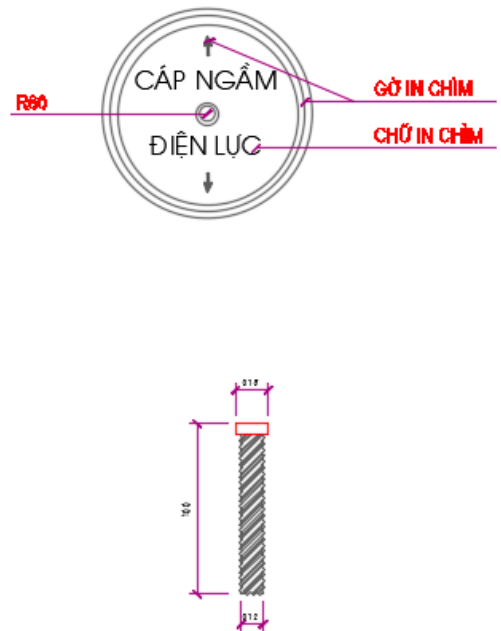


**\* Mốc sứ**

**ÁP DỤNG CHO VỊ TRÍ ĐẦU VÀ CUỐI TUYẾN CÁP**



**ÁP DỤNG CHO VỊ TRÍ GIỮA TUYẾN CÁP**



**GHI CHÚ:**

- CAO ĐỘ GHI TRONG BẢN VẼ LÀ CAO ĐỘ GIẢ ĐỊNH, COS (+ -) 0,00 TƯƠNG ỨNG VỚI CỐT NỀN ĐƯỜNG, VỈA HÈ HIỆN TRẠNG.
- ĐÚC CÁC CẤU KIỆN BẰNG BÊ TÔNG CÓ CẤP ĐỘ BỀN B15 (M200) ĐÁ 1X2, CỐT THÉP LOẠI A1: CỐT THÉP PHI ≤ 10, NHÓM CB240-T(A)RS=2250MPA
- KÍCH THƯỚC BẢN VẼ GHI BẰNG MM
- CÁP NGẮM ĐI DƯỚI LÊ ĐẤT, VỈA HÈ: MỐC BÁO HIỆU CÁP NGẮM ĐƯỢC GẮN VỚI KHỐI BÊ TÔNG M200 (200X200X200)

## VII. Tiêu chuẩn mạ kẽm nhúng nóng:

Căn cứ văn bản số 3764EVN/ĐLHN-P04 ngày 19 tháng 8 năm 2004 về kiểm tra đảm bảo chất lượng lớp mạ kẽm nhúng nóng của vật tư, phụ kiện đưa vào vận hành.

### 1. Phạm vi:

Yêu cầu kỹ thuật này áp dụng cho các chi tiết chế tạo bằng sắt và lớp mạ kẽm nhúng nóng trên bề mặt hệ thống các chi tiết trên đường dây và trạm biến áp; hệ thống tiếp địa đường dây và trạm biến áp; bu lông và đai ốc để bảo vệ chống ăn mòn do tác động của môi trường.

### 2. Yêu cầu kỹ thuật:

- Tất cả các chi tiết chế tạo bằng sắt phải được chế tạo theo đúng bản vẽ kỹ thuật, đảm bảo về kích thước và trọng lượng của chi tiết, chiều cao đường hàn  $6 \div 10\text{mm}$

- Các chi tiết phải được chế tạo từ thép CT3.

- Trước khi nhúng vào kẽm nóng chảy, các chi tiết phải được làm sạch bề mặt để không còn vết dầu mỡ, sơn, lớp thép cán, rỉ... mà mắt thường có thể phát hiện được, sau đó được xử lý trong chất trợ dung.

Việc làm sạch bề mặt và xử lý trong chất trợ dung phải thực hiện theo quy trình công nghệ đã được duyệt.

- Các lỗ bu lông, trục xuyên qua phải được gia công chính xác theo đường kính đã tính đến bề dày lớp phủ. Sau khi phủ không cho phép sửa lại lỗ.

- Kẽm dùng để phủ phải đạt chất lượng theo bảng 1:

Bảng 1:

Thành phần hoá học (%)							
Hàm lượng kẽm không thấp hơn	Hàm lượng tạp chất không lớn hơn						
	Chì	Cadimi	Sắt	Đồng	Thiếc	Asen	Cộng
98,5	1,4	0,2	0,05	0,02	0,04	0,01	1,5

Hàm lượng kẽm nóng chảy trong bể khi nhúng không thấp hơn 98,3%.

- Quá trình phủ kẽm nhúng nóng phải thực hiện theo quy trình công nghệ đã được duyệt.

- Lớp phủ phải đều, liên tục và bám dính chắc vào kim loại nền. Không cho phép có các vết nứt, vết lõm nhọn, giọt bột khí, vết đọng, xỉ kẽm và chất trợ dung, vết tích tụ,

những chỗ bị dày thêm, các hạt kềm cứng, vết lõm do làm hoặc kẹp để lại trên bề mặt lớp phủ.

- Tùy theo độ nhám và thành phần của kim loại nền, lớp phủ có thể có màu sắc từ bạc trắng đến xám. Bề mặt lớp phủ có thể nhẵn hoặc nhám.

- Sự khác nhau về màu sắc và độ nhám của lớp phủ không bị coi là dấu hiệu của phế phẩm.

- Độ dày trung bình lớp phủ tương ứng với khối lượng kềm trên một đơn vị diện tích bề mặt được quy định trong bảng 2:

Bảng 2:

Loại chi tiết	Độ dày trung bình ( $\mu\text{m}$ )	Khối lượng kềm trên một đơn vị diện tích bề mặt ( $\text{g}/\text{m}^2$ )
Chi tiết kết cấu có bề dày:		
< 6mm	100	710
$\geq$ 6mm	110	781
Chi tiết chôn dưới đất (cọc và dây tiếp địa)	120	825
Bu lông, đai ốc, vòng đệm	55	390

Độ dày cục bộ nhỏ nhất của lớp phủ không được nhỏ hơn 90% độ dày quy định trong bảng 2.

Độ dày lớp phủ quy định trong bảng 2 có thể lớn hơn (trừ bu lông, đai ốc) nhưng không vượt quá 200  $\mu\text{m}$ .

- Bu lông phải được phủ sau khi gia công ren và không được ren lại sau khi phủ. Đai ốc được gia công ren lại sau khi phủ nhưng phưng phải tính toán sao cho sau khi phủ và ren lại đảm bảo khe hở giữa bu lông và đai ốc nằm trong giới hạn dung sai theo TCVN 1917-76.

- Khi lắp ráp tại hiện trường, các chỗ khuyết tật do vận chuyển phải được xử lý bằng sơn có hàm lượng bột kềm cao hơn 80% với độ dày không nhỏ hơn 90  $\mu\text{m}$  hoặc bằng cách phun kềm với độ dày không nhỏ hơn 120  $\mu\text{m}$ .

3. Đặc tính kỹ thuật và cam kết:

TT	Mô tả	Đơn vị	Yêu cầu
1	Sắt chế tạo	Đơn vị sản xuất	
2	Yêu cầu sản phẩm	Chủng loại, quy cách	Đúng bản vẽ thiết kế
3	Bulông, êcu	chế tạo theo TCVN	Đáp ứng
4	Đơn vị gia công mạ		
5	Thành phần hoá học:		
	- Hàm lượng kẽm	%	$\geq 98,5$
	- Hàm lượng tạp chất		
	+ Chì	%	$\leq 1,4$
	+ Cadimi	%	$\leq 0,2$
	+ Sắt	%	$\leq 0,05$
	+ Đồng	%	$\leq 0,02$
	+ Thiếc	%	$\leq 0,04$
	+ Asen	%	$\leq 0,01$
6	Độ dày trung bình của lớp mạ kẽm:		
	- Chi tiết kết cấu có bề dày < 6mm	$\mu\text{m}$	100
	- Chi tiết kết cấu có bề dày $\geq 6\text{mm}$	$\mu\text{m}$	110
	- Chi tiết chôn dưới đất	$\mu\text{m}$	120
	- Bu lông, đai ốc, vòng đệm	$\mu\text{m}$	55
	- Độ dày trung bình lớn nhất (Trừ bu lông, đai ốc)	$\mu\text{m}$	< 200

Ghi chú:

- Nhà thầu phải ghi rõ loại thép chế tạo.
- Đơn vị cấp hàng cam kết phải là nhà sản xuất có khả năng mạ kẽm hoặc đơn vị được uỷ quyền (Có giấy tờ chứng minh và được sao y công chứng).
- Các chi tiết mới 100%, đồng bộ nguyên chiếc, được sản xuất trong vòng 2 năm tính đến thời điểm mở thầu.

- Tất cả các số liệu trên phải được xác nhận bởi nhà thầu.

#### 7. Yêu cầu về công nhân:

STT	Vị trí công việc	Trình độ chuyên môn
1	Công nhân tham gia thi công gói thầu (có bảng kê danh sách, tên tuổi, bậc thợ công nhân)	- Số lượng công nhân kỹ thuật bậc 3/7(1) trở lên: tối thiểu 15(2) người. Trong đó có tối thiểu 01 công nhân hàn (Có chứng chỉ hàn và giấy chứng nhận được huấn luyện nghiệp vụ về PCCC và CNCH) - Được cấp Thẻ an toàn lao động

#### IV. Các bản vẽ

E-HSMT này gồm có các bản vẽ trong danh mục sau đây:

Theo file đính kèm

STT	Ký hiệu	Tên bản vẽ	Phiên bản/ngày phát hành
1			
2			
...			