

Phần 2. YÊU CẦU VỀ KỸ THUẬT

Chương V. YÊU CẦU VỀ KỸ THUẬT

I. Giới thiệu về gói thầu

1. Phạm vi công việc của gói thầu:

- Tên gói thầu: Thi công xây lắp
- Tên dự án: Sửa chữa, bảo dưỡng, ốp đá thay thế vật tư cho 4 thang máy các tầng tại Bệnh viện Bưu điện – Cơ sở 1.
- Chủ đầu tư: Bệnh viện Bưu Điện.
- Nguồn vốn: Nguồn chi phí sản xuất kinh doanh của Bệnh viện.
- Phạm vi công việc của gói thầu: Sửa chữa, bảo dưỡng, ốp đá thay thế vật tư cho 4 thang máy các tầng tại Bệnh viện Bưu điện – Cơ sở 1.

2. Thời hạn hoàn thành: 45 ngày kể từ ngày bàn giao mặt bằng.

II. Yêu cầu về tiến độ thực hiện

1. Khởi công và hoàn thành

a. Thời gian khởi công và hoàn thành:

- Hoàn thành công trình: Trong vòng 45 ngày kể từ ngày bàn giao mặt bằng.
- “Ngày” là ngày dương lịch, được tính liên tục, kể cả ngày lễ và ngày nghỉ cuối tuần.

b. Trường hợp gặp trở ngại bất khả kháng không thể khởi công công trình được theo hạn quy định thì thời gian đình trệ chỉ được ghi nhận khi nhà thầu thông báo cho bên mời thầu và được bên mời thầu chấp nhận.

2. Thời gian làm việc

Phù hợp với biện pháp thi công và thời hạn hoàn thành công trình. Tuy nhiên nhà thầu phải đảm bảo được điều kiện tối thiểu cho người lao động theo quy định của Bộ luật Lao động.

3. Tiến độ thi công

Tiến độ thi công của Nhà thầu phải thể hiện được:

- Tổng tiến độ thi công: thời hạn hoàn thành công trình, sự phối hợp giữa các công tác thi công, các tổ đội thi công;
- Các biểu đồ huy động: Nhân lực; Vật tư, vật liệu, thiết bị; Máy, thiết bị thi công;
- Tiến độ phải phù hợp với biện pháp thi công đề xuất.

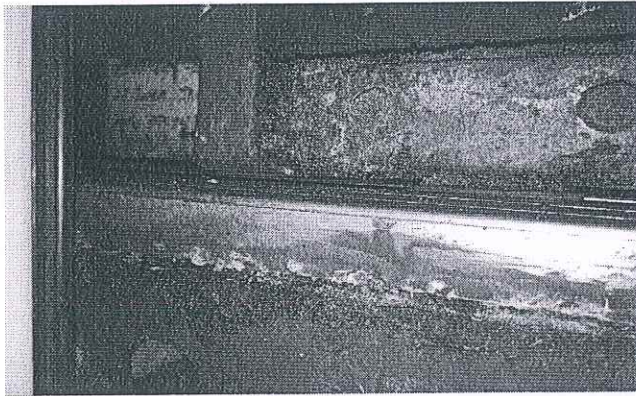
III. Yêu cầu về kỹ thuật/chỉ dẫn kỹ thuật

1. Khái quát hiện trạng

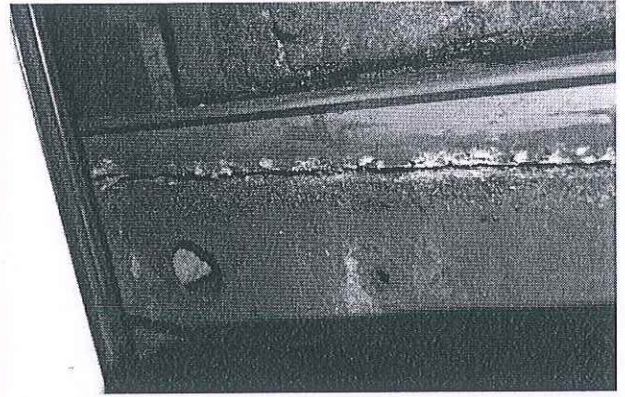
✚ **Hiện trạng các thang máy PL1, PL2, PL3, PL4 cụ thể:**

- Các cửa tầng có hiện tượng rỉ tróc bong sơn, một chân vách, cong vênh;
- Cửa ca bin có hiện tượng rỉ tróc bong sơn, một chân vách, cong vênh;
- Vách thùng cabin và trần ca bin trầy xước một chân vách cabin, bong sơn;
- Hệ thống trần giả trầy xước, cong vênh;
- Hệ thống cáp tải thang sử dụng lâu ngày có tình trạng mòn, xờn cáp;

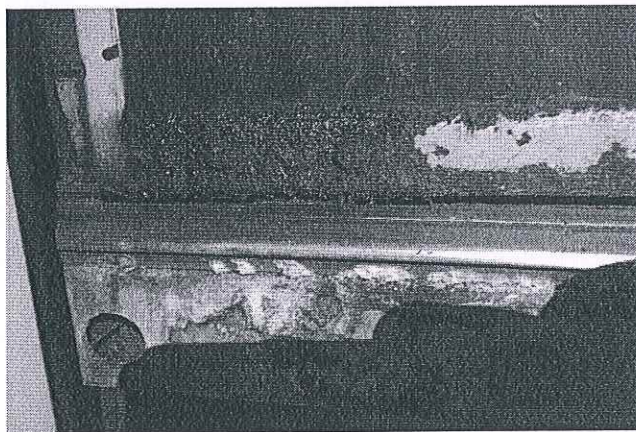
- Bộ truyền động cửa thang và cửa cabin ko nhạy, chậm, mở cửa lâu;
- Bảng điều khiển gọi tầng mặt bên ngoài thang máy PL3, PL4 cũ, chập chờn;
- Bảng điều khiển nút bấm gọi tầng bên trong cabin thang PL3, PL4 cũ, khó bấm, số mờ;
- Màn hình hiển thị tên các tầng trong thang máy PL1 cũ, hiện không rõ số tầng;
- ⚠ **Hiện trạng các sảnh thang máy các tầng 1, 3, 4, 5, 6 cụ thể:**
- Mặt sảnh thang ốp hiện trạng cũ, nhiều chỗ sứt mẻ, nứt.
- Một số hình ảnh hiện trạng:



Hình 1: chân cửa các tầng một, hoen gỉ



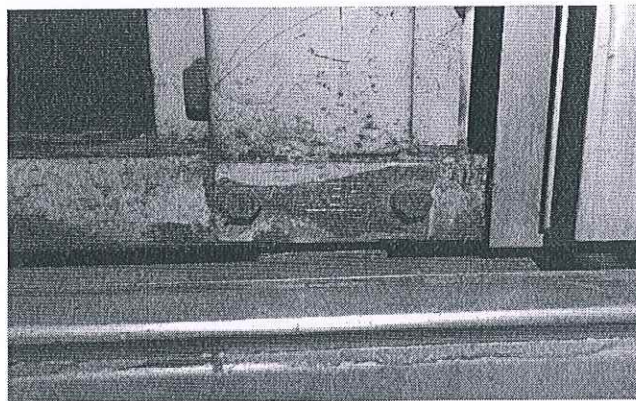
Hình 2: chân cửa các tầng một, hoen gỉ



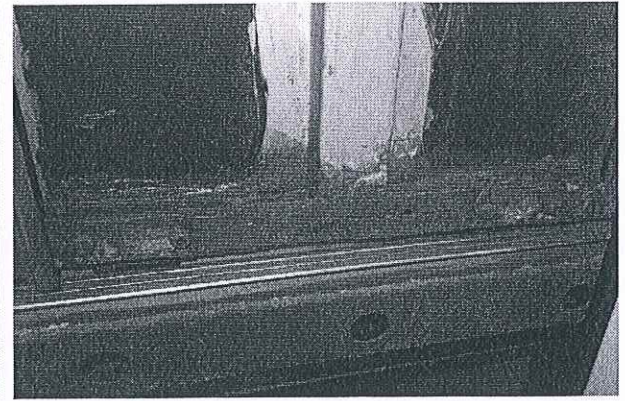
Hình 3: chân cửa cabin một, hoen gỉ



Hình 4: chân cửa cabin một, hoen gỉ



Hình 5: chân cửa cabin một, hoen gỉ



Hình 6: chân cửa cabin một, hoen gỉ



Hình 7: sảnh thang máy ốp tấm nhựa không đồng bộ, nhiều chỗ sứt, vỡ



Hình 8: sảnh thang máy ốp tấm nhựa không đồng bộ, nhiều chỗ sứt, vỡ

2. Phương án cải tạo

✚ Các thang máy PL1, PL2, PL3, PL4 cụ thể:

❖ Phần phá dỡ:

- Tháo dỡ cửa thang các tầng;
- Tháo dỡ cửa cabin các thang;
- Tháo dỡ cáp tải thang để thay thế;
- Tháo dỡ trần các thang máy;
- Tháo dỡ vách Inox trong thang;
- Tháo dỡ bộ truyền động cửa thang và cửa cabin;
- Tháo dỡ bảng điều khiển gọi tầng mặt ngoài thang PL3, PL4;
- Tháo dỡ bảng điều khiển gọi tầng bên trong cabin thang PL3, PL4;
- Tháo dỡ màn hình hiển thị tầng trên thang PL1

❖ Phần cải tạo:

- Thay cánh cửa cabin CO800x2100 inox 304 sọc nhuyền dày 1.5mm thang PL1, PL3;
- Thay cánh cửa tầng CO800x2100 inox 304 sọc nhuyền dày 1.5mm thang PL1, PL3;
- Thay vách cabin thang cửa CO800 inox 304 sọc nhuyền hoa văn 1.5mm thang PL1, PL3;
- Thay cánh cửa cabin SO1100x2100 inox 304 sọc nhuyền dày 1.5mm thang PL2, PL4;
- Thay cánh cửa tầng SO1100x2100 inox 304 sọc nhuyền dày 1.5mm thang PL2, PL4;

- Thay vách cabin thang cửa CO800 inox 304 sọc nhuyền hoa văn 1.5mm thang PL2, PL4;
- Thay trần cabin thang PL1, PL2, PL3, PL4.
- Thay cáp tải các thang;
- Thay bộ truyền động cửa cabin PL1, PL2;
- Thay bộ truyền động cửa tầng PL1, PL3.
- Sửa chữa thay thế các phốt động cơ thang PL1, PL2, PL3, PL4;
- Thay bảng điều khiển gọi ngoài cho thang máy PL3, PL4;
- Thay màn hình hiển thị trong cabin thang máy PL1;
- Thay hộp điều khiển nút bấm gọi tầng trong cabin thang máy PL3, PL4.

🔧 Cải tạo ốp đá sảnh thang máy các tầng 1, 3, 4, 5, 6 cụ thể:

❖ Phần phá dỡ:

- Phá dỡ tấm ốp sảnh thang hiện trạng;
- Phá dỡ lớp vữa trát vách thang máy;

❖ Phần cải tạo:

- Trát vách thang máy bằng VXM M75, dày 15mm, trát cao 3,0m;
- Ốp sảnh thang bằng đá nhân tạo, vân mây dày 2cm;
- Lắp phào đá rộng 10cm tại vị trí các cửa thang máy và vị trí sảnh thang giao với trần (theo bản vẽ chi tiết cụ thể).

3. Yêu cầu kỹ thuật, chỉ dẫn kỹ thuật

3.1. Quy trình, quy phạm áp dụng cho việc thi công, nghiệm thu công trình:

Việc thi công và nghiệm thu: nhà thầu phải tiến hành tổ chức nghiệm thu nội bộ trước khi yêu cầu đơn vị tư vấn giám sát và Chủ đầu tư nghiệm thu. Các nội dung nghiệm thu phải theo đúng quy chuẩn xây dựng, tiêu chuẩn kỹ thuật xây dựng Việt Nam (TCVN) hoặc tiêu chuẩn xây dựng (TCXD) và các quy định khác của pháp luật được áp dụng cho gói thầu.

Tất cả hàng hóa và vật tư được sử dụng trong Công trình đều mới, chưa qua sử dụng, thuộc phiên bản mới nhất, đã đưa vào tất cả các cải tiến về thiết kế và vật liệu trừ khi được quy định khác trong hợp đồng.

3.2. Yêu cầu về chủng loại, chất lượng vật tư, máy móc, thiết bị (kèm theo các tiêu chuẩn về phương pháp thử)

3.2.1. Yêu cầu chung

Vật tư xây dựng, các thiết bị cung ứng để xây lắp công trình phải đảm bảo chất lượng, quy cách, chủng loại theo đúng yêu cầu của thiết kế được duyệt, khuyến khích các Nhà thầu sử dụng các loại vật liệu được đánh giá là tốt hơn yêu cầu của thiết kế để đưa vào công trình. Nhà thầu phải sử dụng các loại vật tư của các nhà sản xuất có giấy phép sản xuất, có chứng từ chứng minh nguồn gốc xuất xứ rõ ràng, có đầy đủ các chứng chỉ đảm bảo tiêu chuẩn do cơ quan có chức năng của Việt Nam cấp, sản phẩm đạt chất lượng cao được thừa nhận trên thị trường.

Không được sử dụng các loại sản phẩm có chất lượng không ổn định, công nghệ sản xuất lạc hậu hoặc các sản phẩm không có nguồn gốc xuất xứ rõ ràng hoặc sản phẩm

của các cơ sở gia công nhỏ lẻ, sản lượng thấp, không có đăng ký nhãn hiệu, chất lượng sản phẩm như các loại dây điện, sắt gia công tổ hợp, vật tư nhái nhãn hiệu...

Vật tư, vật liệu trước khi đưa vào công trình phải được sự đồng ý, phê duyệt của Chủ đầu tư bằng văn bản. Trường hợp có sự thay đổi quy cách, chủng loại, xuất xứ vật tư, thiết bị thì phải được sự đồng ý của Chủ đầu tư mới được thực hiện. Sau khi được phép thay đổi thì bên B phải thử mẫu tại một đơn vị kiểm định có pháp nhân, có năng lực và được Chủ đầu tư chấp thuận. Đưa kết quả thử mẫu cho Chủ đầu tư để Chủ đầu tư xem xét kết luận, chi phí do Nhà thầu chi trả. Nhà thầu phải có quy trình giám sát, kiểm tra chất lượng vật tư đầu vào, tiếp nhận, lưu kho, bảo quản vật tư trong quá trình thi công và khi tạm dừng thi công do mưa bão..., đảm bảo chất lượng vật tư khi đưa vào thi công.

3.2.2. Yêu cầu cụ thể về đặc tính, thông số kỹ thuật, chủng loại một số loại vật tư, thiết bị chính sử dụng cho gói thầu:

Nhà thầu cung cấp: catalogue, danh mục, chỉ dẫn và tài liệu giới thiệu thông tin, kích thước minh họa, đặc tính bề ngoài và các đặc điểm khác của vật liệu, trang thiết bị, và các thành phẩm, cùng với các mẫu để xin phê duyệt hoặc lựa chọn thay đổi cho các nội dung sau:

Yêu cầu cụ thể về đặc tính, thông số kỹ thuật, chủng loại một số loại vật tư, thiết bị chính sử dụng cho công tác xây lắp của gói thầu:

STT	Vật tư, vật liệu, thiết bị	Yêu cầu kỹ thuật	Ghi chú
1	Xi măng PC30, PCB40	Đáp ứng TCVN 2682:2009; TCVN 6260:2009, Xi măng Hoàng Long.	
2	Cát	Đáp ứng TCVN 7570:2006	
3	Đá ốp sảnh thang	Đá Thạch anh nhân tạo, dày 2cm, đá của Ấn Độ hoặc chất lượng tương đương.	
4	Cửa cabin thang máy	Cửa Inox 304, sọc nhuyền, dày 1,5mm	
5	Cửa thang các tầng	Cửa Inox 304, sọc nhuyền, dày 1,5mm	
6	Tấm ốp vách cabin	Inox 304, sọc nhuyền hoa văn, dày 1,5mm	
7	Trần thang máy	Inox 304, tráng gương	
8	Cáp tải thang	Cáp tải thang 12mm, chất liệu tương đương với hãng Kiswire – Hàn Quốc	
9	Bộ truyền động cửa tầng và cửa cabin thang	Sản phẩm tương đương với Ningbo – Trung Quốc (OCM01)	
10	Bộ truyền động cửa cabin thang	Sản phẩm tương đương với Ningbo – Trung Quốc (OMJ-102A)	
11	Bảng điều khiển gọi thang trong và ngoài	Inox 304, dày 1,5mm	

STT	Vật tư, vật liệu, thiết bị	Yêu cầu kỹ thuật	Ghi chú
12	Màn hình hiển thị số tầng trong cabin	Sản phẩm tương đương với Mornarch SFTC-CCB – Trung Quốc	

Ghi chú: Bất kỳ thương hiệu, mã hiệu độc quyền của nhà sản xuất nào đó (nếu có) trong bảng yêu cầu kỹ thuật trên để minh họa các tiêu chuẩn chất lượng, tính năng kỹ thuật yêu cầu, nhà thầu có thể lựa chọn dự thầu hàng hóa có nguồn gốc, xuất xứ, nhà sản xuất, thương hiệu, mã hiệu, thông số kỹ thuật phù hợp với điều kiện cung cấp nhưng phải đảm bảo yêu cầu có tiêu chuẩn kỹ thuật, đặc tính kỹ thuật, tính năng sử dụng "tương đương, tương tự về chủng loại, tính chất: có cùng chủng loại, tương tự về đặc tính kỹ thuật và tính năng sử dụng với hàng hóa của gói thầu đang xét hoặc "ưu việt hơn, cao hơn" so với các yêu cầu tối thiểu.

3.3. Yêu cầu về bảo hành, bảo trì, duy tu bảo dưỡng

Tuân thủ theo Luật Xây dựng ngày 18 tháng 6 năm 2014; Luật sửa đổi, bổ sung một số điều của Luật Xây dựng ngày 28 tháng 6 năm 2020; Nghị định số 06/2021/NĐ-CP ngày 26 tháng 01 năm 2021 của Chính phủ quy định chi tiết một số nội dung về quản lý chất lượng, Thi công xây lắp và bảo trì công trình xây dựng đã được sửa đổi, bổ sung một số điều theo Nghị định số 35/2023/NĐ-CP ngày 20 tháng 6 năm 2023 của Chính phủ; Nghị định số 175/2024/NĐ-CP ngày 30 tháng 12 năm 2024 của Chính phủ quy định chi tiết một số điều và biện pháp thi hành Luật Xây dựng về quản lý hoạt động xây dựng...

Thời gian bảo hành tối thiểu 12 tháng, đối với các thiết bị nếu nhà sản xuất có thời gian bảo hành lớn hơn 12 tháng thì áp dụng theo thời gian này.

3.4. Đấu thầu bền vững

Khuyến khích nhà thầu sử dụng vật tư, vật liệu xây dựng, thiết bị được chứng nhận nhãn năng lượng, nhãn sinh thái, vật liệu không nung, vật liệu bền vững, thân thiện môi trường, vật liệu có khả năng tái chế, tái sử dụng...

3.5. Yêu cầu về tổ chức thi công, kỹ thuật thi công, giám sát

Nhà thầu có giải pháp tổ chức thi công, kỹ thuật thi công công trình thuộc gói thầu theo đúng các quy định nêu trong Nghị định số 06/2021/NĐ-CP ngày 26/01/2021 của Chính phủ quy định chi tiết một số nội dung về quản lý chất lượng, thi công xây dựng và bảo trì công trình xây dựng và các tiêu chuẩn thi công, nghiệm thu hiện hành.

Bệnh viện vẫn hoạt động khám chữa bệnh trong quá trình thi công, vì vậy đơn vị thi công phải tổ chức thi công đảm bảo bệnh viện hoạt động bình thường trong quá trình thi công, đồng thời phải có giải pháp hạn chế ảnh hưởng tối đa tới hoạt động của bệnh viện và không làm phát sinh chi phí.

Trong thời gian thi công, chủ đầu tư có thể yêu cầu nhà thầu tạm dừng thi công hoặc thay đổi vị trí thi công để đảm bảo hoạt động khám, chữa bệnh của bệnh viện.

Chủ đầu tư không tổ chức khảo sát hiện trường, nhà thầu cần khảo sát hiện trường sẽ được chủ đầu tư tạo điều kiện khảo sát. Nhà thầu nên khảo sát hiện trường để lập

đánh giá hiện trạng, lập biện pháp thi công phù hợp. Việc nhà thầu không khảo sát hiện trường để lập biện pháp thi công phù hợp, gây phát sinh chi phí sau này sẽ không được giải quyết. Mọi chi phí liên quan đến tổ chức khảo sát hiện trường của nhà thầu sẽ do nhà thầu chi trả.

3.6. Yêu cầu về trình tự thi công, lắp đặt

Nhà thầu phải tuân thủ đúng trình tự thi công, lắp đặt theo các quy chuẩn, tiêu chuẩn hiện hành và hồ sơ thiết kế được duyệt từ khi nhận bàn giao mặt bằng đến khi công trình hoàn thành bàn giao đưa và đưa vào sử dụng.

3.7. Biện pháp huy động nhân lực và thiết bị phục vụ thi công

Nhà thầu phải có biện pháp huy động nhân lực và thiết bị phục vụ thi công đảm bảo đáp ứng được khối lượng và tiến độ thực hiện gói thầu;

3.8. Yêu cầu về biện pháp tổ chức thi công tổng thể và các hạng mục

Nhà thầu có thể khảo sát mặt bằng hiện trạng khu vực xây dựng công trình để đưa ra giải pháp mặt bằng thi công và sơ đồ tổ chức hiện trường một cách phù hợp nhất với điều kiện thi công.

Nhà thầu phải trình bày cụ thể biện pháp tổ chức thi công tổng thể và từng hạng mục công trình.

3.9. Yêu cầu về hệ thống kiểm tra, giám sát chất lượng

Được thực hiện theo Luật Xây dựng số 50/2014/QH13 ngày 18/6/2014 của Quốc hội; Nghị định số 06/2021/NĐ-CP ngày 26/01/2021 của Chính phủ quy định chi tiết một số nội dung về quản lý chất lượng, thi công xây dựng và bảo trì công trình xây dựng.

3.10. Yêu cầu về an toàn lao động, vệ sinh môi trường, phòng chống cháy nổ

Nhà thầu phải trình bày các biện pháp an toàn lao động, vệ sinh môi trường, phòng chống cháy nổ trong suốt quá trình thi công và biện pháp khắc phục khi có sự cố xảy ra đảm bảo đúng theo quy định, quy chuẩn, tiêu chuẩn về an toàn lao động, vệ sinh môi trường, phòng chống cháy nổ.

Nhà thầu phải che chắn và vệ sinh khu vực thi công thường xuyên, liên tục để đảm bảo hạn chế tối đa các ảnh hưởng của công tác thi công tới hoạt động của bệnh viện và dân cư xung quanh khu vực xây dựng. Nhà thầu phải chịu hoàn toàn trách nhiệm trong trường hợp xảy ra mất an toàn hoặc mất vệ sinh môi trường. Nhà thầu phải xây dựng phương án phòng chống cháy nổ, trang bị đầy đủ dụng cụ chữa cháy theo quy định.

IV. Các bản vẽ

E-HSMT này gồm có các bản vẽ trong danh mục sau đây: Đính kèm E-HSMT.