

## **Phần 2. YÊU CẦU VỀ KỸ THUẬT**

### **Chương V. YÊU CẦU VỀ KỸ THUẬT**

#### **I. Giới thiệu chung về dự án và gói thầu**

##### **I.1 Giới thiệu chung về dự án**

**1. Tên dự án:** Xây dựng Trung tâm giám sát vận hành lưới điện truyền tải tại Công ty Truyền tải điện 4.

**2. Nội dung và quy mô xây dựng:** Được nêu cụ thể tại 2025/QĐ-EVNNPT ngày 15/10/2025 của Tổng công ty Truyền tải điện Quốc gia (EVNNPT) về việc phê duyệt Dự án (file đính kèm).

**3. Mục tiêu của dự án:**

- Tại B04 giám sát được toàn bộ trạng thái vận hành của thiết bị tại các trạm biến áp cũng như toàn bộ lưới điện Công ty Truyền tải điện 4.

- Thực hiện lộ trình ứng dụng khoa học công nghệ vào phát triển lưới điện thông minh.

- Áp dụng các giải pháp tự động hóa để giảm số lượng nhân viên vận hành các trạm biến áp (TBA) 220-500kV, giảm thời gian thao tác, mất điện, hạn chế sai sót, sự cố chủ quan, nâng cao năng suất lao động, giảm chi phí vận hành, nâng cao độ tin cậy cung cấp điện và đảm bảo vận hành an toàn lưới điện truyền tải.

- Làm chủ công nghệ, sử dụng triệt để các thiết bị công nghệ thông tin, viễn thông hiện có, các giải pháp tự động hóa do các đơn vị trong EVN tự phát triển được, giảm chi phí đầu tư, sửa chữa, cải tạo nâng cấp TBA, tối ưu hóa chi phí, nâng cao hiệu quả sản xuất kinh doanh.

- Trên cơ sở dữ liệu SCADA các trạm biến áp, trong tương lai thiết kế các bài toán phân tích tình trạng vận hành của thiết bị như số lần đầy tải quá tải, các cảnh báo nhật ký vận hành trực tiếp của thiết bị, phục vụ bài toán sửa chữa bảo dưỡng.

- Đáp ứng định hướng tự động hóa, khoa học công nghệ, đổi mới sáng tạo và chuyển đổi số trong EVNNPT giai đoạn 2025 – 2030.

**4. Loại và cấp công trình:** Công trình hạ tầng kỹ thuật khác, cấp IV, nhóm C

**5. Chủ đầu tư:** Công ty Truyền tải điện 4 - Tổng Công ty Truyền tải điện Quốc gia

**6. Tổng mức đầu tư:** 11.048.000.000 đồng (đã có VAT và chi phí dự phòng)

**7. Địa điểm thực hiện dự án:**

Dự án thực hiện tại 71 trạm biến áp 220 kV, 500 kV và Trung tâm giám sát vận hành (TTGSVH) B04 do PTC4 quản lý.

**8. Các giải pháp kỹ thuật chính:** Được nêu cụ thể tại Quyết định số 2025/QĐ-EVNNPT ngày 15/10/2025 của EVNNPT (file đính kèm).

**9. Các thông tin chi tiết khác:** Được nêu cụ thể tại Quyết định số 2025/QĐ-EVNNPT ngày 15/10/2025 của EVNNPT (file đính kèm).

##### **I.2 Giới thiệu chung về gói thầu**

- 1. Tên gói thầu:** Gói thầu số 6: Bảo hiểm thi công công trình.
- 2. Loại hợp đồng:** Trọn gói.
- 3. Thời gian thực hiện gói thầu:** 775 ngày (bao gồm toàn bộ thời gian thi công cộng thêm 24 tháng bảo hành công trình).
- 4. Nguồn vốn:** EVNNPT.
- 5. Mục tiêu, quy mô gói thầu:** Nhằm lựa chọn nhà thầu cung cấp dịch vụ Bảo hiểm cho tất cả tổn thất đối với các hạng mục xây dựng, lắp đặt và thiết bị cho toàn bộ dự án.

## II. Yêu cầu về kỹ thuật (Yêu cầu Bảo hiểm)

### II.1. Các Mẫu nhà thầu kê khai để chứng minh năng lực tài chính:

Mẫu A

#### BIÊN KHẢ NĂNG THANH TOÁN<sup>(1)</sup>

Từng nhà thầu hoặc thành viên liên danh phải ghi vào Mẫu này.

Nguồn lực tài chính của nhà thầu		
STT	Nguồn tài chính	Số tiền (VND)
1	Biên khả năng thanh toán thời điểm ....../....../....	
2	Biên khả năng thanh toán tối thiểu ....../....../....	

*Ghi chú:* Từng nhà thầu hoặc thành viên liên danh phải cung cấp thông tin về biên khả năng thanh toán của mình, kèm theo tài liệu chứng minh.

Mẫu B

#### CHƯƠNG TRÌNH THU XẾP BẢO HIỂM VÀ TÁI BẢO HIỂM

TT	Tên nhà bảo hiểm và các nhà Tái bảo hiểm	Phần tham gia nhận bảo hiểm và tái bảo hiểm (%)	Giá trị tài sản nhận bảo hiểm và tái bảo hiểm
(1)	(2)	(3)	(4)
01			
02			

Ghi chú: Nhà thầu phải có chương trình bảo hiểm và tái bảo hiểm, thu xếp đủ 100% mức trách nhiệm của gói thầu.

(2): Kê khai tên của nhà thầu và danh sách của tất cả các nhà tái bảo hiểm, trong đó nêu rõ tên của nhà tái bảo hiểm đứng đầu.

(3): Phải ghi rõ mức giữ lại của nhà thầu và tỷ lệ tham gia nhận tái bảo hiểm của từng nhà tái bảo hiểm.

(4): Giá trị tài sản được bảo hiểm tương đương với tỷ lệ giữ lại của nhà thầu và tỷ lệ nhận tái bảo hiểm của các nhà tái bảo hiểm.

Phần tái bảo hiểm phải có bản chào và có hiệu lực bằng hiệu lực của Hồ sơ dự thầu.

**Mẫu C****CÁC VỤ TỒN THẤT MÀ NHÀ THẦU ĐÃ GIẢI QUYẾT BỒI THƯỜNG  
(nếu có)**

<b>TT</b>	<b>Nội dung (Tên, địa điểm vụ tồn thất)</b>	<b>Thời gian xảy ra tồn thất</b>	<b>Thời gian giải quyết bồi thường</b>	<b>Tổng giá trị tổn thất</b>	<b>Tổng số tiền đã bồi thường</b>

Tài liệu kèm theo: Văn bản chấp thuận số tiền bồi thường của Người được bảo hiểm (Bản chụp có chứng thực).

**Mẫu D****SỐ LIỆU VỀ DOANH THU THUẦN HOẠT ĐỘNG KINH DOANH BẢO HIỂM  
TRONG 3 NĂM GẦN ĐÂY**

<b>STT</b>	<b>Số năm</b>	<b>Doanh thu thuần hoạt động kinh doanh bảo hiểm</b>	<b>Nguồn chứng thực</b>	<b>Ghi chú</b>
<b>1</b>	<b>202..</b>			
<b>2</b>	<b>...</b>			
<b>3</b>	<b>...</b>			
	<b>Bình quân</b>			

## **II.2. Nội dung cụ thể của Yêu cầu bảo hiểm như sau:**

### **1. Loại hình bảo hiểm**

Bảo hiểm công trình trong thời gian xây dựng.

### **2. Người được bảo hiểm và người thụ hưởng bảo hiểm**

#### *2.1 Người được bảo hiểm gồm:*

- Chủ đầu tư: Công ty Truyền tải điện 4 - Chi nhánh Tổng công ty Truyền tải điện Quốc gia.

- Nhà thầu trong hoạt động đầu tư xây dựng (nhà thầu chính và nhà thầu phụ), các tổ chức, cá nhân khác có quyền lợi và lợi ích liên quan đến công trình trong thời gian xây dựng.

*2.2 Người thụ hưởng bảo hiểm:* Công ty Truyền tải điện 4 - Chi nhánh Tổng công ty Truyền tải điện Quốc gia.

### **3. Hạng mục công trình được bảo hiểm**

Bảo hiểm thiệt hại vật chất cho các tổn thất phát sinh từ mọi rủi ro của tất cả các công việc bao gồm các công trình, thiết bị tạm và vĩnh cửu liên quan đến xây dựng và lắp đặt các hạng mục công trình thuộc **Dự án:** Xây dựng Trung tâm giám sát vận hành lưới điện truyền tải tại Công ty Truyền tải điện 4.

### **4. Địa điểm có công trình được bảo hiểm:**

Tại tại 71 trạm biến áp 220 kV, 500 kV và Trung tâm giám sát vận hành (TTGSVH) B04 do PTC4 quản lý.

### **5. Thời hạn bảo hiểm:**

- Thời hạn bảo hiểm (dự kiến): 775 ngày (Toàn bộ thời gian xây dựng, lắp đặt + 24 tháng bảo hành)

- Thời hạn bảo hiểm được ghi trong hợp đồng bảo hiểm, tính từ ngày bắt đầu thời gian xây dựng cho đến khi công trình được hoàn thành bàn giao đưa vào sử dụng (căn cứ vào văn bản của cấp có thẩm quyền quyết định đầu tư bao gồm cả điều chỉnh, bổ sung (nếu có)) cộng thêm 24 tháng bảo hiểm cho thời gian bảo hành, theo điều khoản bảo hiểm bảo hành mở rộng 004 (dự kiến ... ngày). Thời hạn bảo hiểm đối với những bộ phận, hạng mục công trình đã được bàn giao hoặc đưa vào sử dụng sẽ chấm dứt kể từ thời điểm các bộ phận, hạng mục đó được bàn giao hoặc được đưa vào sử dụng.

- Trong trường hợp thời gian thi công bị chậm trễ so với tiến độ hoặc ngừng thi công và thi công lại (không vượt quá 48 tháng kể từ ngày khởi công và không tính thời gian bảo hành), Bên mua bảo hiểm công trình sẽ thông báo cho Doanh nghiệp bảo hiểm bằng văn bản và Doanh nghiệp bảo hiểm phải gia hạn thời gian bảo hiểm theo yêu cầu của Bên mua bảo hiểm. Việc thay đổi này không làm phát sinh chi phí cho Bên mua bảo hiểm.

- Trong trường hợp thời gian thi công bị chậm trễ so với tiến độ, hoặc ngừng thi công và thi công lại, thời gian xây dựng công trình bị kéo dài so với thời gian quy định tại văn bản của cấp có thẩm quyền quyết định đầu tư (bao gồm cả điều chỉnh, bổ sung (nếu

có) và/hoặc vượt quá 48 tháng kể từ ngày khởi công (không tính thời gian bảo hành), Bên mua bảo hiểm sẽ thông báo và Doanh nghiệp bảo hiểm phải gia hạn thời hạn bảo hiểm theo yêu cầu của Bên mua bảo hiểm. Bên mua bảo hiểm và Doanh nghiệp bảo hiểm có thể thỏa thuận phí bảo hiểm bổ sung áp dụng cho khoảng thời gian gia hạn này. Phí bảo hiểm bổ sung (nếu có) được tính căn cứ vào tỷ lệ phí quy định tại hợp đồng đã ký, tỷ lệ thời gian xây dựng kéo dài trên tổng thời gian xây dựng công trình theo văn bản của cấp có thẩm quyền quyết định đầu tư khi giao kết hợp đồng bảo hiểm và các yếu tố rủi ro khác. Hoặc: Nếu vượt quá 48 tháng thì hai bên cùng xem xét thống nhất trình cấp có thẩm quyền quyết định mức phí bảo hiểm bổ sung theo mức phí của Hợp đồng đã ký hoặc theo mức phí thấp nhất quy định tại Nghị định 67 (đã giảm 25% theo tỷ lệ phí nêu tại Nghị định này), chọn theo mức phí có giá trị thấp hơn.

- Khi công trình hoàn thành và bàn giao đưa vào sử dụng trước ngày hoàn thành và bàn giao dự kiến (...), Bên mua bảo hiểm phải thông báo cho Doanh nghiệp bảo hiểm biết, hai bên sẽ ký biên bản hoàn thành giai đoạn bảo hiểm xây dựng và lắp đặt, và thống nhất chuyển sang giai đoạn bảo hiểm bảo hành. Nếu sau ngày hoàn thành dự kiến, công trình vẫn chưa hoàn thành và hai bên chưa ký biên bản hoàn thành giai đoạn bảo hiểm xây dựng và lắp đặt thì công trình được xem vẫn chưa chuyển sang giai đoạn bảo hiểm bảo hành.

## **6. Quyền lợi được bảo hiểm**

### ***Bảo hiểm thiệt hại vật chất:***

Doanh nghiệp bảo hiểm thực hiện trách nhiệm bồi thường cho các tổn thất của công trình xây dựng phát sinh từ mọi rủi ro do những nguyên nhân không bị loại trừ trong hợp đồng bảo hiểm, bao gồm nhưng không giới hạn các nội dung sau:

- Toàn bộ các hạng mục công trình của dự án, máy móc/thiết bị trong quá trình lưu kho và trong quá vận chuyển từ kho công trình đến vị trí lắp đặt cùng với nguyên vật liệu, trang thiết bị kèm theo giá trị được kê khai trong phần giá trị bảo hiểm.

- Chi phí dọn dẹp hiện trường là Chi phí cần thiết phát sinh bởi Bên mua bảo hiểm để di chuyển, giạt đổ, dọn dẹp hiện trường, mảnh đổ vỡ, tài sản hoặc các chất khác sau khi xảy ra tổn thất thuộc trách nhiệm bảo hiểm (bao gồm nhưng không chỉ giới hạn trong việc di chuyển giạt đổ hoặc dọn dẹp kể cả những phần không còn phù hợp với mục đích ban đầu) bao gồm cả việc tiến hành sửa chữa tạm thời và khôi phục lại các điều kiện làm việc ban đầu.

- Chi phí chuyên gia, tư vấn, và chi phí cho kiến trúc sư, giám định viên, kỹ sư, chủ nhiệm điều hành dự án, Điều phối viên dự án, chi phí pháp lý và các chi phí khác phát sinh cho Bên mua bảo hiểm sau khi xảy ra tổn thất thuộc trách nhiệm bảo hiểm (bao gồm cả chi phí khảo sát, thiết kế, thay đổi thiết kế... để khôi phục các hạng mục bị tổn thất).

Chi phí giám định tổn thất sẽ do Nhà Bảo hiểm chịu.

## **7. Số tiền bảo hiểm tối thiểu**

### ***Phần 1: Phần vật chất của công trình trong thời gian xây dựng***

#### **a. Số tiền bảo hiểm:**

Số tiền bảo hiểm tối thiểu tạm tính: **9.500.661.922 đồng**

(Theo Quyết định phê duyệt số 3235/QĐ-PTC4 ngày 29/10/2025 của PTC4 về việc phê duyệt DTGT)

Trong đó:

Giá trị bảo hiểm: **9.500.661.922 đồng**

***Số tiền bảo hiểm tối thiểu nêu trên chưa bao gồm thuế VAT, là giá trị tạm tính, số tiền chính thức sẽ được điều chỉnh theo giá trị quyết toán các Hợp đồng có liên quan được cấp có thẩm quyền phê duyệt.***

(Mức trách nhiệm: Giá trị bồi thường 100% tổn thất theo kết quả giám định tổn thất của từng vụ và tất cả các vụ trong suốt thời hạn bảo hiểm được các bên liên quan công nhận).

#### **b. Cơ sở giải quyết bồi thường:**

Trong mọi trường hợp có tổn thất, cơ sở để giải quyết bồi thường theo hợp đồng bảo hiểm như sau:

- Đối với trường hợp tổn thất có thể sửa chữa được, cơ sở giải quyết bồi thường là chi phí cần thiết để phục hồi các hạng mục bị tổn thất trở lại trạng thái như trước khi xảy ra tổn thất sau khi trừ đi phần giá trị thu hồi (trường hợp Bên mua bảo hiểm thu hồi tài sản bị tổn thất) và mức khấu trừ bảo hiểm.

- Đối với trường hợp tổn thất toàn bộ, cơ sở để giải quyết bồi thường là giá trị thị trường của hạng mục đó tại thời điểm, nơi xảy ra tổn thất và mức độ thiệt hại thực tế trừ đi mức khấu trừ bảo. Trường hợp Bên mua bảo hiểm thu hồi tài sản bị tổn thất, số tiền bồi thường bảo hiểm là giá trị thực tế của hạng mục đó tại thời điểm, nơi xảy ra tổn thất trừ đi mức khấu trừ bảo hiểm và giá trị thu hồi tài sản bị tổn thất.

Người bảo hiểm chỉ bồi thường các khoản chi phí mà người được bảo hiểm thực tế phải gánh chịu và theo mức mà các khoản đó đã được tính vào số tiền bảo hiểm, với điều kiện người được bảo hiểm phải tuân thủ đầy đủ các điều kiện và điều khoản ghi trong hợp đồng bảo hiểm.

Tùy theo từng trường hợp cụ thể, Người bảo hiểm chỉ bồi thường sau khi đã chấp nhận các tài liệu, chứng từ cần thiết để chứng minh rằng việc sửa chữa đã được tiến hành hay việc thay thế đã được thực hiện. Mọi tổn thất có thể sửa chữa được đều phải được sửa chữa, nhưng nếu chi phí sửa chữa tương đương hay vượt quá giá trị của hạng mục đó tại thời điểm trước khi xảy ra tổn thất thì việc thanh toán bồi thường sẽ được thực hiện trên cơ sở quy định tại điểm b của Điều này.

Chi phí sửa chữa tạm thời sẽ do doanh nghiệp bảo hiểm chịu nếu như chi phí đó là một bộ phận cấu thành của việc sửa chữa chính thức và không làm tăng chi phí sửa chữa.

Người bảo hiểm không có trách nhiệm bồi thường mọi chi phí nhằm cải hoán, bổ sung và/hoặc nâng cấp các hạng mục được bảo hiểm.

#### **c. Mở rộng phạm vi bảo hiểm:**

Các điều khoản, điều kiện mở rộng phạm vi bảo hiểm (được nêu tại nội dung số 8 dưới đây).

Phí bảo hiểm cho các điều khoản mở rộng phạm vi bảo hiểm đã được tính trong hợp đồng này.

***Phần 2: Trách nhiệm đối với các Điều khoản bổ sung (ĐKBS) theo hạn mức được nêu dưới đây.***

### **8. Phạm vi bảo hiểm:**

- Bảo hiểm cho tất cả tổn thất đối với các hạng mục xây lắp và thiết bị trong quá trình thi công xây dựng, lắp đặt công trình thuộc Dự án: Xây dựng Trung tâm giám sát vận hành lưới điện truyền tải tại Công ty Truyền tải điện 4 do bất kỳ nguyên nhân nào trừ những trách nhiệm được loại trừ theo quy định tại Điều 34 Nghị định 67/2023/NĐ-CP ngày 06/09/2023, đồng thời bảo hiểm cho Bên mua bảo hiểm theo các điều khoản bổ sung được nêu dưới đây:

#### ***Quy tắc bảo hiểm và các điều khoản được áp dụng:***

+ Bảo hiểm cho phần vật chất công trình trong thời gian xây dựng: Theo Nghị định 67/2023/NĐ-CP ngày 06/09/2023.

+ Bảo hiểm cho Bên mua bảo hiểm theo các điều khoản bổ sung (ĐKBS) đính kèm dưới đây:

- 1) MR 001. Điều khoản bảo hiểm cho các tổn thất gây ra bởi đình công, gây rối, bạo loạn của quần chúng (*GHTN: 475 triệu đồng/mỗi vụ tổn thất*);
- 2) MR 002. Điều khoản bảo hiểm trách nhiệm chéo;
- 3) MR 004. Điều khoản bảo hiểm bảo hành mở rộng (24 tháng);
- 4) MR 005. Điều khoản đặc biệt liên quan đến tiến độ xây dựng/lắp đặt (Thời gian được kéo dài lịch trình tiến độ thi công: 120 ngày);
- 5) MR 006. Điều khoản mở rộng bảo hiểm chi phí phát sinh thêm cho làm ngoài giờ, làm đêm, làm vào ngày lễ, chi phí vận chuyển tốc hành (*GHTN: 190 triệu đồng/mỗi sự cố/mỗi vụ tổn thất*);
- 6) MR 007. Điều khoản Bảo hiểm chi phí phát sinh thêm do vận chuyển bằng đường hàng không (nếu có) (*GHTN: 475 triệu đồng/ mỗi sự cố /mỗi vụ tổn thất*);
- 7) MR 008. Điều khoản Cam kết liên quan đến cấu trúc công trình trong khu vực động đất;
- 8) MR 013. Điều khoản Bảo hiểm cho các tài sản để bên ngoài phạm vi công trường (*GHTN: 475 triệu đồng/mỗi vụ tổn thất*);
- 9) MR 100. Điều khoản bảo hiểm cho việc chạy thử của máy móc và thiết bị lắp đặt (GHTN: 08 tuần);
- 10) MR 105. Cam kết liên quan tới các cấu trúc có sẵn và các tài sản xung quanh (*GHTN: 475 triệu đồng/mỗi vụ tổn thất*);
- 11) MR 107. Những cam kết liên quan đến các lều kho chứa hàng (*GHTN: 475 triệu đồng/mỗi vụ tổn thất*);
- 12) MR 110. Điều khoản đặc biệt về các biện pháp an toàn đối với mùa mưa lũ (*GHTN: 475 triệu đồng/mỗi vụ tổn thất*);

- 13) MR 112. Điều kiện đặc biệt về các thiết bị chống cháy và an toàn cháy trên công trường (*GHTN: 475 triệu đồng/mỗi vụ tổn thất*);
- 14) MR 116. Bảo hiểm các hạng mục được bảo hiểm đã bàn giao hoặc đưa vào sử dụng (*GHTN: 475 triệu đồng/mỗi vụ tổn thất*);
- 15) MR 119. Điều khoản Bảo hiểm những tài sản sẵn của Chủ đầu tư hoặc thuộc quyền sử hữu, trông coi của người được bảo hiểm;
- 16) MR 120. Điều khoản Bảo hiểm trách nhiệm do chấn động, dịch chuyển hoặc suy yếu các bộ phận chống đỡ (*GHTN: 475 triệu đồng/mỗi vụ tổn thất*);
- 17) MR 121. Điều kiện đặc biệt liên quan đến việc thi công móng cọc và tường chắn (*GHTN: 475 triệu đồng/mỗi vụ tổn thất*);
- 18) MR 200. Điều khoản bảo hiểm rủi ro nhà chế tạo.
- 19) MR 206. Những điều kiện đặc biệt liên quan đến thiết bị phòng cháy (*GHTN: 475 triệu đồng/mỗi vụ tổn thất*);
- 20) MR 208. Điều khoản cam kết liên quan đến đường cáp ngầm hay đường ống ngầm dưới mặt đất;
- 21) MR 220. Vận chuyển nội địa (*GHTN: 475 triệu đồng/mỗi vụ tổn thất*);
- 22) Điều khoản bảo hiểm chi phí chuyên gia (*GHTN: 190 triệu đồng/mỗi vụ tổn thất*);
- 23) Điều khoản bổ sung về bom mìn chưa nổ (*GHTN: 475 triệu đồng/mỗi vụ tổn thất*);
- 24) Điều khoản bảo hiểm chi phí dọn dẹp hiện trường (*GHTN: 475 triệu đồng/1 vụ tổn thất*);
- 25) Điều khoản về biện pháp phòng ngừa, hạn chế tổn thất (*GHTN: 475 triệu đồng/mỗi vụ tổn thất*);
- 26) Điều khoản tự động khôi phục số tiền bảo hiểm sau tổn thất;
- 27) Điều khoản tự động điều chỉnh số tiền bảo hiểm (15%).
- 28) Điều khoản chi phí chuẩn bị hồ sơ bồi thường (*GHTN: 190 triệu đồng/mỗi vụ tổn thất*);
- 29) Điều khoản về tài liệu và bản vẽ (*GHTN: 190 triệu đồng/mỗi vụ tổn thất*);
- 30) Điều khoản chỉ định nhà giám định tổn thất độc lập;
- 31) Điều khoản tạm ứng bồi thường (50% giá trị tổn thất ước tính)
- 32) Điều khoản về thông báo tổn thất - tự động sửa chữa;
- 33) Điều khoản điều chỉnh thời gian (72 giờ);
- 34) Điều khoản bảo hiểm cho tài sản sẵn có do trộm cắp (*GHTN: 475 triệu đồng/mỗi vụ tổn thất*);
- 35) Điều khoản tự động mở rộng thời hạn bảo hiểm (90 ngày).
- 36) Điều khoản loại trừ rủi ro chiến tranh, khủng bố;
- 37) Điều khoản loại trừ bảo hiểm tổn thất đối với dữ liệu, phần mềm và các chương trình máy tính;

38) Điều khoản loại trừ ô nhiễm môi trường

39) Điều khoản 50/50

40) Điều khoản bảo hiểm cho chi phí chữa cháy (*GHTN: 475 triệu đồng/mỗi vụ tổn thất*).

41) Và các điều khoản sửa đổi, bổ sung khác có lợi cho Người được bảo hiểm do Nhà thầu tự đề xuất (nếu có).

*\* Chi tiết nội dung điều khoản bổ sung được nêu phần III. Nội dung quy tắc bảo hiểm xây dựng, lắp đặt và các điều khoản bổ sung.*

#### **Ghi chú:**

*(1) Nhà thầu có thể chào thêm các điều khoản bổ sung có lợi cho Chủ đầu tư có quyền xem xét áp dụng hoặc không áp dụng các điều khoản chào thêm nếu nhận thấy bất lợi. Trường hợp nhà thầu không đồng ý thì E-HSDT của nhà thầu sẽ bị loại.*

*Giới hạn trách nhiệm của các Điều khoản bổ sung là do Nhà thầu tự đề xuất, nhưng không được thấp hơn giới hạn tối thiểu nêu trên.*

*(2) Phí bảo hiểm cho các điều khoản bổ sung này đã được tính trong phí bảo hiểm thực hiện gói thầu do nhà thầu chào.*

#### **9. Mức khấu trừ:**

Mức khấu trừ là số tiền cố định hoặc tỷ lệ % của số tiền bồi thường bảo hiểm mà bên mua bảo hiểm phải tự chịu trong mỗi sự kiện bảo hiểm, cụ thể như sau:

+ Đối với rủi ro thiên tai: 5% giá trị tổn thất hoặc 100.000.000 VND/vụ tổn thất, tùy theo số nào lớn hơn.

+ Đối với rủi ro khác: 5% giá trị tổn thất hoặc 20.000.000 VND/vụ tổn thất, tùy theo số nào lớn hơn.

#### **10. Phí bảo hiểm:**

Phí bảo hiểm do Doanh nghiệp bảo hiểm tự đề xuất và phù hợp với bản chào phí được nhà nhận tái bảo hiểm đứng đầu xác nhận (nếu có) và tuân thủ quy định của Nghị định số 67/2023/NĐ-CP ngày 06/09/2023.

- Giá trị phí bảo hiểm là: .....VND

- Phí bảo hiểm trước thuế .....VND

- Thuế VAT (10%) : .....VND

**- Tổng phí bảo hiểm sau thuế:..... VND**

*(Bằng chữ: .... đồng)*

- Tỷ lệ phí bảo hiểm tương ứng (.....% trên Số tiền bảo hiểm vật chất công trình (chưa bao gồm 10% VAT)): .....%

*(Phí bảo hiểm nêu trên đã bao gồm 10% thuế GTGT, toàn bộ các khoản phí bảo hiểm thiệt hại vật chất, phụ phí bảo hiểm cho rủi ro lũ lụt, bão, rủi ro động đất, lún sụt, phụ phí cho các Điều khoản bổ sung và tất cả các phụ phí, chi phí liên quan khác).*

*(Phí bảo hiểm này là giá trị tạm tính. Giá trị cuối cùng sẽ được điều chỉnh theo Số tiền bảo hiểm thực tính như nội dung nêu trên).*

*Giá trị phí bảo hiểm này căn cứ vào:*

- Số tiền bảo hiểm là giá trị đầy đủ của công trình khi hoàn thành, bao gồm toàn bộ vật liệu, chi phí nhân công, thiết bị lắp đặt vào công trình, cước phí vận chuyển, các loại thuế, phí khác và các hạng mục khác do chủ đầu tư cung cấp. Số tiền bảo hiểm tối thiểu đối với công trình trong thời gian xây dựng không được thấp hơn tổng giá trị hợp đồng xây dựng, kể cả giá trị điều chỉnh, bổ sung (nếu có).

- Đối với giá trị trang thiết bị xây dựng và máy móc xây dựng: Giá trị thay thế của trang thiết bị và máy móc xây dựng, tức là chi phí thay thế các khoản mục được bảo hiểm bằng khoản mục mới cùng loại và cùng tính năng.

## **11. Thanh toán phí bảo hiểm:**

**11.1. Thời hạn thanh toán:** Phí bảo hiểm được Bên A thanh toán cho Bên B trong vòng 30 ngày kể từ ngày Bên A nhận được đầy đủ hồ thanh toán từ Bên B theo 03 kỳ như sau:

- Kỳ 1: 50% tổng phí bảo hiểm (bao gồm cả thuế GTGT) được thanh toán trong vòng 30 ngày kể từ ngày khởi công công trình và Người bảo hiểm cung cấp cho Bên mua bảo hiểm các chứng từ sau:

- + Công văn đề nghị thanh toán phí bảo hiểm.
- + Giấy chứng nhận bảo hiểm.
- + Thông báo xác nhận thu xếp tái bảo hiểm (nếu có).
- + Hóa đơn VAT (theo quy định và phải ghi rõ tên dự án) tương ứng số tiền thanh toán.
- + Bảo lãnh thực hiện hợp đồng.

- Kỳ 2: 30% tổng phí bảo hiểm (bao gồm cả thuế GTGT) được thanh toán trong vòng 30 ngày kể từ ngày Người bảo hiểm cung cấp cho Bên mua bảo hiểm các chứng từ sau:

- + Công văn đề nghị thanh toán phí bảo hiểm.
- + Biên bản xác nhận công trình đã đưa vào vận hành giữa Đại diện chủ đầu tư và Công ty bảo hiểm.
- + Hóa đơn VAT (theo quy định và phải ghi rõ tên dự án) tương ứng số tiền thanh toán.

- Kỳ 3: 20% tổng phí bảo hiểm (bao gồm cả thuế GTGT) được thanh toán trước khi kết thúc thời hạn bảo hiểm bảo hành công trình trên cơ sở Quyết toán HĐ xây dựng được các cấp có thẩm quyền phê duyệt và Người bảo hiểm cung cấp cho Người được bảo hiểm các chứng từ sau:

- + Công văn đề nghị thanh toán phí bảo hiểm.
- + Biên bản thanh lý hợp đồng hoặc Biên bản xác nhận số liệu để kết thúc hợp đồng.
- + Hóa đơn VAT (theo quy định và phải ghi rõ tên dự án) tương ứng số tiền thanh toán.

**11.2. Phương thức thanh toán:** Bằng hình thức chuyển khoản qua ngân hàng. Phí

chuyển khoản do Bên B chịu.

### **11.3. Quyết toán phí bảo hiểm**

Việc quyết toán phí bảo hiểm phải căn cứ vào giá trị quyết toán hợp đồng xây dựng (phần phải mua bảo hiểm bắt buộc), cụ thể như sau:

a) Trường hợp giá trị quyết toán hợp đồng xây dựng (phần phải mua bảo hiểm bắt buộc) vượt so với giá trị dự toán được cấp có thẩm quyền phê duyệt khi giao kết hợp đồng bảo hiểm, phí bảo hiểm cũng tăng lên tương ứng. Trong trường hợp này, chủ đầu tư và nhà thầu tính toán, thỏa thuận trước khi ký kết phụ lục bổ sung hợp đồng, thanh toán phí bảo hiểm tăng thêm và quyết toán hợp đồng.

b) Trường hợp giá trị quyết toán hợp đồng xây dựng (phần phải mua bảo hiểm bắt buộc) giảm so với giá trị dự toán được cấp có thẩm quyền phê duyệt, phí bảo hiểm được điều chỉnh giảm tương ứng. Người bảo hiểm phải trả cho bên mua bảo hiểm phần phí bảo hiểm đã thanh toán thừa trong thời hạn ba mươi (30) ngày kể từ ngày Người bảo hiểm nhận được văn bản phê duyệt giá trị quyết toán công trình xây dựng của cấp có thẩm quyền do bên mua bảo hiểm gửi. Bên mua bảo hiểm có trách nhiệm thu hồi phần phí bảo hiểm giảm này từ Người bảo hiểm. Trường hợp bên mua bảo hiểm là nhà thầu trong hoạt động đầu tư xây dựng và phí bảo hiểm công trình đã được tính vào giá hợp đồng, nhà thầu trong hoạt động đầu tư xây dựng phải trả lại cho chủ đầu tư xây dựng số phí bảo hiểm đã thu hồi từ doanh nghiệp bảo hiểm.

## **12. Giám định tổn thất, giải quyết bồi thường và thanh toán tiền bồi thường**

### **12.1. Giám định tổn thất**

- Trong vòng 24 giờ kể từ khi nhận được thông báo có tổn thất, Người bảo hiểm (hoặc đại diện của Người bảo hiểm) phải có mặt tại hiện trường để cùng Người được bảo hiểm tiến hành giám định hiện trường và lập biên bản giám định thiệt hại. Nếu quá thời hạn trên mà Người bảo hiểm không có mặt, Người bảo hiểm phải chấp nhận biên bản hiện trường do Người được bảo hiểm cùng Nhà thầu, Tư vấn và/hoặc cảnh sát và/hoặc chính quyền địa phương nơi xảy ra sự cố. Văn bản thông báo tổn thất gửi cho ...(Ghi tên Nhà thầu) .... chậm nhất không quá 02 ngày làm việc kể từ khi xảy ra tổn thất. Trường hợp có sử dụng Đơn vị giám định độc lập để xác định nguyên nhân và mức độ tổn thất, chi phí thuê giám định độc lập do Người bảo hiểm chịu hoàn toàn và chi phí này không được tính vào Số tiền bảo hiểm.

- Tổ chức giám định, đánh giá tổn thất độc lập do Người bảo hiểm đề xuất và phải được Người được bảo hiểm chấp thuận trong số các tổ chức giám định hai bên đã thống nhất trước khi ký Hợp đồng, khi có tổn thất có tính chất phức tạp xảy ra, đồng thời Tổ chức giám định, đánh giá tổn thất độc lập phải chịu trách nhiệm về kết quả giám định của mình (Danh sách các Tổ chức giám định kèm theo Hợp đồng sau khi đã được các bên thống nhất lựa chọn).

- Việc giám định độc lập phải có kết quả trong vòng 10 ngày làm việc kể từ khi xảy ra sự cố tổn thất được bảo hiểm, chi phí giám định tổn thất do bên Bảo hiểm chi trả.

- Việc giám định tổn thất phải đảm bảo trung thực, khách quan, khoa học kịp thời, chính xác.

## 12.2. Giải quyết bồi thường

### a. Giải quyết bồi thường:

+ Đối với vụ tổn thất có giá trị tổn thất nhỏ hơn hoặc bằng mức khấu trừ áp dụng đối với rủi ro tương ứng: Bên mua bảo hiểm không được bồi thường và phải tự chịu các tổn thất này.

+ Đối với vụ tổn thất có giá trị tổn thất lớn hơn mức khấu trừ áp dụng đối với rủi ro tương ứng: (*Ghi tên Nhà thầu*) .... sẽ bồi thường cho Bên mua bảo hiểm số tiền sau khi đã trừ mức khấu trừ áp dụng cho tổn thất đó và giá trị vật tư vật liệu thu hồi cũng được tính đến.

+ Tại thời điểm xảy ra thiệt hại, nếu giá trị tài sản kê khai mua bảo hiểm thấp hơn giá trị thực tế của tài sản được bảo hiểm thì áp dụng bồi thường theo tỷ lệ bảo hiểm dưới giá trị (*trừ trường hợp có quy định khác*).

- Biên bản xác nhận khối lượng hoàn thành: trường hợp tổn thất thuộc khối lượng xây dựng cơ bản dở dang không thể lập biên bản xác nhận khối lượng hoàn thành thì phải được thể hiện tại nhật ký thi công công trình hoặc các tài liệu khác có liên quan trong trường hợp nhật ký thi công bị thất lạc do sự cố khác liên quan.

- Trong thời gian 05 ngày kể từ khi Người được bảo hiểm báo cho Người bảo hiểm khi xảy ra sự cố, hai bên phải có biên bản xác nhận thiệt hại tạm tính trước khi hoàn tất các thủ tục khiếu nại cho Người được bảo hiểm.

- Trong vòng 10 ngày kể từ khi Người được bảo hiểm báo cho Người bảo hiểm khi xảy ra sự cố, Người bảo hiểm/Công ty giám định phải xác định nguyên nhân gây ra sự cố và có kết luận thuộc hay không thuộc phạm vi bảo hiểm theo hợp đồng.

- Trong thời gian 15 ngày kể từ ngày nhận được đầy đủ hồ sơ khiếu nại đòi bồi thường, Bên B có trách nhiệm hoàn tất việc bồi thường tổn thất cho Bên A.

### b. Cơ sở giải quyết bồi thường:

Trong mọi trường hợp xảy ra tổn thất, Nếu vụ tổn thất thuộc trách nhiệm bảo hiểm thì Bên B sẽ xem xét bồi thường cho bên A, cơ sở để giải quyết bồi thường theo Hợp đồng bảo hiểm là:

Đối với trường hợp tổn thất có thể sửa chữa được: Giá trị bồi thường được tính theo chi phí sửa chữa cần thiết để phục hồi các hạng mục bị tổn thất trở lại trạng thái như trước khi xảy ra tổn thất trừ đi phần thu hồi (nếu tài sản thu hồi thuộc Bên A quản lý);

Đối với trường hợp tổn thất toàn bộ: Giá trị bồi thường được tính theo giá trị thực tế của hạng mục đó ngay trước khi xảy ra sự cố trừ đi phần giá trị thu hồi (nếu tài sản thu hồi do Bên A quản lý). Trường hợp trong hợp đồng có thỏa thuận khác, thì trường hợp có lợi cho Bên mua bảo hiểm (Bên A) sẽ được áp dụng;

Tỷ lệ bồi thường sẽ được tính toán trên cơ sở giá trị thực tế và giá trị kê khai mua bảo hiểm khi tham gia bảo hiểm (nếu giá trị kê khai thấp hơn giá trị thực tế thì áp dụng bồi thường theo tỷ lệ bảo hiểm dưới giá trị, trừ trường hợp có quy định khác).

- Khi rủi ro gây ra tổn thất được xác định thuộc phạm vi bảo hiểm theo hợp đồng này, Bên B có trách nhiệm ứng trước một khoản tiền cho Bên A với số tiền tạm ứng tối đa là 50% giá trị thiệt hại tạm tính.

- Trường hợp Người bảo hiểm/Công ty giám định không đáp ứng thời gian theo yêu cầu, phải có văn bản giải trình và được sự đồng ý của Người được bảo hiểm.

### **12.3. Thanh toán tiền bồi thường:**

- Nếu vụ tổn thất thuộc trách nhiệm bảo hiểm thì Doanh nghiệp bảo hiểm sẽ xem xét tạm ứng trước số tiền bồi thường cho Bên mua bảo hiểm:

+ Đợt 1: Trong thời gian 07 ngày kể từ khi Bên mua bảo hiểm báo cho Doanh nghiệp bảo hiểm khi xảy ra sự cố, hai bên phải có biên bản xác nhận thiệt hại tạm tính trước khi hoàn tất các thủ tục khiếu nại cho Bên mua bảo hiểm, Doanh nghiệp bảo hiểm tạm ứng trước số tiền bồi thường tương ứng 50% tổn thất tạm tính để Bên mua bảo hiểm nhanh chóng khắc phục tổn thất, đảm bảo tiến độ thi công.

+ Đợt 2: Trong vòng 30 ngày kể từ ngày Bên mua bảo hiểm gửi đầy đủ hồ sơ khiếu nại đòi bồi thường, Doanh nghiệp bảo hiểm có trách nhiệm giải quyết dứt điểm việc bồi thường cho Bên mua bảo hiểm.

- Trường hợp có tổn thất và các bên thống nhất sử dụng Đơn vị giám định độc lập do Doanh nghiệp bảo hiểm đề nghị và Bên mua bảo hiểm chấp thuận, kết luận của cơ quan giám định đó được lấy làm cơ sở để hai bên xác định giá trị bồi thường.

### **13. Hợp đồng bảo hiểm:**

Hợp đồng sẽ được lập bằng một thứ tiếng là Tiếng Việt.

Doanh nghiệp bảo hiểm là người chịu trách nhiệm duy nhất đối với Bên mua bảo hiểm theo hợp đồng khi có tổn thất, kể cả trường hợp đó có tái bảo hiểm.

### **14. Chương trình tái bảo hiểm:**

Phương án bảo hiểm do Nhà thầu đề xuất phải được Nhà tái bảo hiểm đứng đầu xác nhận (nếu có) hoặc hợp đồng tái bảo hiểm cố định hằng năm giữa Nhà thầu và nhà tái bảo hiểm đứng đầu. Trường hợp Nhà thầu không thu xếp tái bảo hiểm thì phải đảm bảo khả năng tài chính theo quy định tại Nghị định 67/2023/NĐ-CP ngày 06/9/2023.

Nhà tái bảo hiểm trong nước hoặc nước ngoài phải đáp ứng theo quy định hiện hành của Bộ Tài chính.

Trường hợp Nhà nhận tái bảo hiểm chuyển nhượng phần trách nhiệm đã nhận tái bảo hiểm cho các Nhà tái bảo hiểm khác theo những hợp đồng tái bảo hiểm cố định: Nhà tái bảo hiểm đứng đầu sẽ được xác định căn cứ vào giá trị nhận tái bảo hiểm đối với dự án của Nhà tái bảo hiểm đó.

Yêu cầu Nhà thầu xác định rõ phân tham gia nhận tái bảo hiểm của các Công ty Tái bảo hiểm tham gia dự án theo mẫu quy định của E-HSMT.

## **III – NỘI DUNG QUY TẮC BẢO HIỂM XÂY DỰNG, LẬP ĐẶT VÀ CÁC ĐIỀU KHOẢN BỔ SUNG:**

**Trên cơ sở** Bên mua bảo hiểm có tên trong phụ lục kèm theo đã gửi cho Doanh nghiệp bảo hiểm giấy yêu cầu bảo hiểm (giấy yêu cầu bảo hiểm này được xem như) bằng cách

điền vào Bản câu hỏi (Bản câu hỏi này cùng với bản kê khai khác của Bên mua bảo hiểm có liên quan đến Đơn bảo hiểm này là một bộ phận cấu thành của Đơn bảo hiểm này,

**Đơn bảo hiểm này xác nhận** với điều kiện là Bên mua bảo hiểm thanh toán cho Doanh nghiệp bảo hiểm số phí bảo hiểm nêu trong phụ lục kèm theo và tuân theo các Điều khoản, Điều kiện và các Điểm loại trừ quy định trong Đơn bảo hiểm hoặc đính kèm theo Đơn bảo hiểm, Doanh nghiệp bảo hiểm sẽ trả tiền bồi thường cho Bên mua bảo hiểm theo cách thức và mức độ quy định dưới đây.

## PHẦN I – BẢO HIỂM CÔNG TRÌNH TRONG THỜI GIAN XÂY DỰNG

### PHẦN II. CÁC ĐIỀU KHOẢN BỔ SUNG

- Các giới hạn bổ sung, các mức miễn thường riêng biệt và áp dụng cho các điều khoản bổ sung dưới đây là một bộ phận của hợp đồng bảo hiểm. Phụ phí bảo hiểm cho các điều khoản bổ sung này đã được tính gộp trong giá trị hợp đồng bảo hiểm) Phụ phí bảo hiểm cho các điều khoản bổ sung này đã được tính gộp trong giá trị hợp đồng bảo hiểm.

- Các giới hạn bồi thường, mức khấu trừ do đơn vị xem xét cụ thể từng trường hợp đưa vào hồ sơ mời thầu và căn cứ hồ sơ dự thầu để thống nhất đưa vào hợp đồng.

#### **1. MR 001: BẢO HIỂM CHO CÁC TỔN THẤT GÂY RA BỞI ĐÌNH CÔNG, GÂY RỐI, BẠO LOẠN CỦA QUẦN CHÚNG.**

Bên bảo hiểm thực hiện trách nhiệm bồi thường cho mọi tổn thất của công trình trong thời gian xây dựng phát sinh từ mọi rủi ro, trừ các loại trừ trách nhiệm bảo hiểm quy định tại mục 7.1 Điều 7 tại hợp đồng này, đồng thời bảo hiểm cho Bên mua bảo hiểm theo các điều kiện, điều khoản bổ sung được nêu dưới đây:

Các bên thỏa thuận và hiểu rằng, ngoài việc phải tuân thủ các Điều kiện, Điều khoản và các Điểm loại trừ được quy định trong Đơn bảo hiểm hoặc bất kỳ sửa đổi bổ sung nào sau đó và với điều kiện là Người được bảo hiểm trả thêm số phí bảo hiểm bổ sung đã thỏa thuận, Đơn bảo hiểm này sẽ được mở rộng để bảo hiểm cho các tổn thất, mất mát gây ra bởi đình công, gây rối, bạo loạn của quần chúng. Theo phạm vi của sửa đổi bổ sung này những tổn thất mất mát trên (luôn phải tuân theo “Các điều kiện đặc biệt” được nêu dưới đây) được hiểu là những mất mát, hư hại về tài sản được bảo hiểm gây ra trực tiếp bởi:

1. Hành động của bất kỳ cá nhân nào cùng với những người khác gây rối trật tự công cộng (cho dù hành động đó có liên quan tới bãi công hoặc việc sa thải công nhân hay không), nhưng không phải là những biến cố nêu tại điều 2 của "Các điều kiện đặc biệt" của Điều khoản sửa đổi bổ sung này;

2. Hành động của bất kỳ cơ quan quyền lực hợp pháp nào nhằm trấn áp hoặc cố gắng trấn áp bất kỳ sự gây rối nào như đã nói ở trên hoặc làm giảm tới mức tối đa hậu quả của sự gây rối đó;

3. Hành động cố ý bất kỳ của người bãi công hoặc người bị sa thải nào nhằm mục đích ủng hộ bãi công hoặc chống sa thải công nhân;

4. Hành động của bất kỳ cơ quan quyền lực hợp pháp nào nhằm chống lại hoặc cố gắng chống lại những hành động trên hoặc làm giảm tới mức tối đa hậu quả của những hành động đó.

**Tuy nhiên, các bên thỏa thuận thêm và tuyên bố rõ như sau:**

1- Tất cả các Điều khoản, Điều kiện và các Điểm loại trừ của Đơn bảo hiểm sẽ được áp dụng đầy đủ với Điều khoản bổ sung này, trừ trường hợp những qui định đó đã được thay đổi theo "Các điều kiện đặc biệt" dưới đây và bất kỳ khi nào nói đến mất mát hoặc hư hại trong Đơn bảo hiểm này đều có nghĩa là đã bao gồm những mất mát hoặc hư hại do những rủi ro được bảo theo hiểm theo Điều khoản bổ sung 001 này gây ra;

2- "Các điều kiện đặc biệt" dưới đây sẽ chỉ được áp dụng cho Điều khoản bổ sung 001 này, còn các qui định trong Đơn bảo hiểm vẫn được áp dụng bình thường coi như Đơn bảo hiểm không có điều khoản bổ sung này;

**Các điều kiện đặc biệt:**

1- Đơn bảo hiểm này sẽ không bảo hiểm đối với :

a- Những mất mát hoặc hư hại bắt nguồn từ việc gián đoạn toàn bộ hoặc một phần công việc hoặc từ việc làm chậm chễ, trì hoãn hoặc gián đoạn bất kỳ quá trình hoặc hoạt động nào.

b- Những mất mát hoặc hư hại gây ra bởi việc mất quyền sở hữu tạm thời hoặc vĩnh viễn do việc tịch thu, trưng thu hoặc trưng dụng theo lệnh của bất kỳ một cơ quan chính quyền nào.

c- Những mất mát hoặc hư hại gây ra bởi việc mất quyền sở hữu tạm thời hoặc vĩnh viễn đối với một ngôi nhà nào đó do sự lấn chiếm trái phép bởi bất kỳ một cá nhân nào trong khu nhà đó.

d- Những mất mát hoặc những trách nhiệm có tính chất hậu quả dưới bất kỳ hình thức nào, loại nào, bất kỳ khoản chi trả nào vượt quá số tiền bồi thường thiệt hại vật chất qui định ở đây;

Tuy nhiên, trong các trường hợp b và c, Người bảo hiểm vẫn phải chịu trách nhiệm về những tổn thất vật chất được bảo hiểm xảy ra trước hoặc trong quá trình bị mất quyền sở hữu;

2- Phần bảo hiểm này không bảo hiểm cho bất kỳ mất mát hoặc hư hại nào gây ra bởi hoặc do hậu quả trực tiếp hay gián tiếp của bất kỳ biến cố nào nêu dưới đây :

a- Chiến tranh, xâm lược, hành động thù địch của nước ngoài, hành động gây chiến hoặc hành động hiếu chiến (cho dù được tuyên bố hay không tuyên bố), nội chiến;

b- Khởi nghĩa, sự nổi loạn của quần chúng có qui mô hoặc có thể phát triển thành một cuộc khởi nghĩa quần chúng, bạo loạn, cách mạng, khởi nghĩa, tiếm quyền;

c- Hành động của bất kỳ người nào dưới danh nghĩa hoặc có liên quan tới bất kỳ một tổ chức hoạt động trực tiếp nhằm lật đổ một chính quyền hợp pháp hay một chính quyền thực tế có tồn tại hoặc làm ảnh hưởng tới chính quyền đó bằng các hành động khủng bố hay bạo lực;

Bất kỳ một vụ kiện tụng hoặc xét xử nào nếu Người bảo hiểm cho rằng do có những qui định nêu trong Điều khoản bổ sung này mà những mất mát hoặc hư hại không được bảo hiểm, thì trách nhiệm của Người được bảo hiểm là phải chứng minh rằng các tổn thất đó thuộc phạm vi bảo hiểm;

3- Việc bảo hiểm này có thể bị hủy bỏ ở bất kỳ thời điểm nào sau khi Người bảo hiểm đã gửi thông báo cho Người được bảo hiểm theo địa chỉ mới nhất được biết của Người được bảo hiểm. Trong trường hợp này, Người bảo hiểm có trách nhiệm hoàn lại số phí bảo hiểm tỷ lệ với khoảng thời gian còn lại của Hợp đồng tính từ khi Hợp đồng bảo hiểm bị hủy bỏ.

4- Giới hạn bồi thường nêu dưới đây đối với mỗi biến cố được bảo hiểm là giới hạn bồi thường cho tất cả mọi tổn thất hoặc hư hại được bảo hiểm theo Điều khoản bổ sung này, xảy ra trong thời hạn 168 giờ liên tục.

Giới hạn trách nhiệm tổng cộng của Người bảo hiểm trong thời hạn bảo hiểm của đơn bảo hiểm này được giới hạn gấp 2 lần giới hạn bồi thường/vụ

**Giới hạn bồi thường:** bảo hiểm cho các tổn thất gây ra bởi đình công, gây rối, bạo động dân sự (GHTN: ...theo E-HSMT...);

## **2. MR002: BẢO HIỂM TRÁCH NHIỆM CHÉO**

Trên cơ sở tuân thủ các nội dung của Hợp đồng bảo hiểm này và Người được bảo hiểm đã trả một khoản phí bổ sung theo thoả thuận, các bên thoả thuận và xác nhận rằng phần bảo hiểm trách nhiệm đối với bên thứ ba của Hợp đồng bảo hiểm sẽ được áp dụng cho các bên Được bảo hiểm có tên trong Hợp đồng bảo hiểm giống như trong trường hợp Hợp đồng bảo hiểm được cấp cho từng bên riêng biệt, với điều kiện là Doanh nghiệp bảo hiểm sẽ không bồi thường cho Người được bảo hiểm theo điều khoản bổ sung này những trách nhiệm đối với:

- Tổn thất hoặc thiệt hại gây ra cho những hạng mục được bảo hiểm hoặc có thể được bảo hiểm theo Phần Thiệt hại vật chất của Quy tắc bảo hiểm này, kể cả trường hợp không thể được bồi thường do mức khấu trừ hoặc một hạn mức nào đó.

- Những tổn thất về người (chết người hoặc thương tật) hoặc ốm đau của người làm công mà những người này đã được hoặc có thể được bảo hiểm theo Quy tắc bảo hiểm bồi thường cho người lao động.

Tuy nhiên, trách nhiệm của Doanh nghiệp bảo hiểm đối với các bên được bảo hiểm sẽ không vượt quá tổng cộng giới hạn bồi thường được ghi trong Hợp đồng bảo hiểm đối với một tai nạn hoặc một loạt tai nạn phát sinh từ một sự cố.

## **3. MR 004: BẢO HIỂM BẢO HÀNH MỞ RỘNG (24 tháng)**

Trên cơ sở tuân thủ các nội dung của Hợp đồng bảo hiểm này và Người được bảo hiểm đã trả một khoản phí bổ sung theo thoả thuận, các bên thoả thuận và xác nhận rằng Hợp đồng bảo hiểm sẽ được mở rộng ra cho thời gian bảo hành được qui định cụ thể trong điều khoản này để bảo hiểm cho tổn thất hoặc thiệt hại đối với các hạng mục của công trình:

- Do Nhà thầu được bảo hiểm gây ra khi tiến hành công tác bảo hành theo qui định của hợp đồng xây lắp, hoặc

- Phát sinh trong thời gian bảo hành, mà những tổn thất hoặc thiệt hại này đã xảy ra trong giai đoạn xây dựng/ lắp đặt, trước khi các hạng mục bị tổn thất hoặc thiệt hại được cấp giấy chứng nhận hoàn thành.

- **Thời hạn bảo hành: 24 tháng**

#### **4. MR 005: ĐIỀU KIỆN ĐẶC BIỆT LIÊN QUAN ĐẾN TIẾN ĐỘ XÂY DỰNG/LẮP ĐẶT**

Trên cơ sở tuân thủ các nội dung của Hợp đồng bảo hiểm này, các bên thoả thuận và xác nhận rằng những qui định dưới đây sẽ áp dụng cho Hợp đồng bảo hiểm này:

- Lịch trình tiến độ thi công xây/ lắp cùng với các tuyên bố khác bằng văn bản do Người được bảo hiểm đưa ra nhằm có được quyền lợi bảo hiểm theo Hợp đồng bảo hiểm này cũng như các tài liệu về kỹ thuật cung cấp cho Doanh nghiệp bảo hiểm sẽ là một bộ phận của Hợp đồng bảo hiểm này.

- Doanh nghiệp bảo hiểm sẽ không bồi thường cho Người được bảo hiểm đối với những tổn thất hoặc thiệt hại gây ra bởi hoặc phát sinh từ hoặc bị trầm trọng thêm do sự thay đổi về lịch trình tiến độ thi công xây/lắp mà vượt quá thời gian qui định dưới đây, trừ khi Doanh nghiệp bảo hiểm đã chấp nhận bằng văn bản cho sự thay đổi này trước khi xảy ra tổn thất.

*Giới hạn: 120 ngày*

#### **5. MR 006: BẢO HIỂM CHI PHÍ PHÁT SINH THÊM CHO LÀM NGOÀI GIỜ, LÀM ĐÊM, LÀM VÀO NGÀY LỄ, CHI PHÍ VẬN CHUYỂN TỐC HÀNH.**

Trên cơ sở tuân thủ các nội dung của Hợp đồng bảo hiểm này và Người được bảo hiểm đã trả một khoản phí bổ sung theo thoả thuận, các bên thoả thuận và xác nhận rằng Hợp đồng bảo hiểm này sẽ được mở rộng để bảo hiểm các chi phí làm ngoài giờ, làm đêm, làm vào ngày lễ và vận chuyển tốc hành (trừ vận chuyển bằng đường hàng không).

Luôn với điều kiện là những chi phí phát sinh thêm đó phải liên quan đến những tổn thất hoặc thiệt hại đối với những hạng mục được bảo hiểm được bồi thường theo Hợp đồng bảo hiểm này.

Nếu số tiền bảo hiểm của các hạng mục bị thiệt hại thấp hơn số tiền lẽ ra phải được bảo hiểm thì số tiền bồi thường theo Điều khoản bổ sung này cho các chi phí phát sinh thêm nói trên sẽ giảm theo tỉ lệ tương ứng

**Giới hạn bồi thường:** ...theo E-HSMT...;

#### **6. MR 007: BẢO HIỂM CHI PHÍ PHÁT SINH THÊM DO VẬN CHUYỂN BẰNG ĐƯỜNG HÀNG KHÔNG (nếu có)**

Trên cơ sở tuân thủ các nội dung của Hợp đồng bảo hiểm này và Người được bảo hiểm đã trả một khoản phí bổ sung theo thoả thuận, các bên thoả thuận và xác nhận rằng Hợp đồng bảo hiểm này sẽ được mở rộng để bảo hiểm các chi phí phát sinh thêm cho vận chuyển bằng đường hàng không.

Luôn với điều kiện là những chi phí phát sinh thêm này phải liên quan đến những tổn thất hoặc thiệt hại đối với những hạng mục được bảo hiểm được bồi thường theo Hợp đồng bảo hiểm này.

Và với điều kiện là số tiền bồi thường tối đa theo điều khoản bổ sung này cho chi phí vận chuyển hàng không sẽ không vượt quá số tiền qui định dưới đây trong suốt thời hạn bảo hiểm.

**Giới hạn bồi thường:** GHTN: ...theo E-HSMT...; (Lưu ý: Chỉ áp dụng trong trường hợp có tài sản, hàng hóa cần vận chuyển bằng đường hàng không)

## **7. MR 008 CAM KẾT LIÊN QUAN ĐẾN CẤU TRÚC CÔNG TRÌNH TRONG KHU VỰC ĐỘNG ĐẤT**

Trên cơ sở tuân thủ các nội dung của Hợp đồng bảo hiểm này, các bên thoả thuận và xác nhận rằng Doanh nghiệp bảo hiểm sẽ chỉ bồi thường cho Người được bảo hiểm các tổn thất, thiệt hại hoặc trách nhiệm phát sinh từ động đất, nếu Người được bảo hiểm chứng minh được rằng, rủi ro động đất đã được tính đến trong bản thiết kế công trình, phù hợp với tiêu chuẩn kỹ thuật qui định về xây dựng cho các công trình tại khu vực có rủi ro động đất và chất lượng của nguyên vật liệu xây dựng, công tác thi công và kích thước của công trình đều được tính toán dựa trên cơ sở của các tiêu chuẩn kỹ thuật đó.

## **8. MR 013: BẢO HIỂM CHO CÁC TÀI SẢN ĐỂ BÊN NGOÀI PHẠM VI CÔNG TRƯỜNG:**

Trên cơ sở tuân thủ các nội dung của Hợp đồng bảo hiểm này và Người được bảo hiểm đã trả một khoản phí bổ sung theo thoả thuận, các bên thoả thuận và xác nhận rằng Phần Thiệt hại vật chất của Quy tắc bảo hiểm sẽ được mở rộng để bảo hiểm cho tổn thất hoặc thiệt hại đối với các tài sản được bảo hiểm để tại kho ngoài khu vực công trường trong giới hạn vị trí địa lý được qui định cụ thể dưới đây (loại trừ các tài sản đang được sản xuất, chế tạo hoặc cất giữ tại xưởng của nhà sản xuất, nhà phân phối hay nhà cung cấp).

Doanh nghiệp bảo hiểm sẽ không bồi thường cho Người được bảo hiểm tổn thất hoặc thiệt hại gây ra do việc không thực hiện các biện pháp phòng ngừa tổn thất cần thiết đối với các nhà kho hoặc các kho hàng. Cụ thể, những biện pháp này bao gồm:

- Đảm bảo khu vực kho hàng hóa phải được rào quanh (để trong nhà hoặc ít ra là phải có hàng rào xung quanh), được canh gác, được lắp đặt các thiết bị phòng chống cháy phù hợp với địa điểm đó hoặc loại hàng hoá được lưu kho;
- Ngăn cách các kho hàng hóa bằng tường ngăn lửa hoặc có khoảng cách ít nhất 50 m;
- Sắp xếp và thiết kế các kho hàng hoá theo cách thức sao cho ngăn ngừa các thiệt hại gây ra do việc tích tụ nước hoặc ngập lụt do mưa hoặc do lụt có chu kỳ theo thống kê dưới 20 năm

*Giới hạn bồi thường:* GHTN: ...theo E-HSMT...

## **9. MR 100: BẢO HIỂM CHO VIỆC CHẠY THỦ CỦA MÁY MÓC VÀ THIẾT BỊ LẮP ĐẶT**

Trên cơ sở tuân thủ các nội dung của Hợp đồng bảo hiểm này, các bên thoả thuận và xác nhận rằng thời hạn bảo hiểm sẽ được mở rộng để bao gồm cả vận hành thử hoặc chạy thử tải nhưng không quá **4 tuần** kể từ ngày bắt đầu chạy thử.

Tuy nhiên, nếu một phần của nhà máy hoặc một số máy móc đã được chạy thử xong và/hoặc đã được đưa vào sử dụng hoặc đã được bàn giao, thì việc bảo hiểm cho nhà máy hoặc các máy móc nói trên và trách nhiệm phát sinh từ các máy móc đó sẽ chấm dứt trong khi số máy móc còn lại vẫn tiếp tục được bảo hiểm cho đến khi chạy thử xong hoặc được đưa vào sử dụng hoặc được bàn giao.

Hơn nữa, các bên thoả thuận và hiểu rằng đối với các máy móc và thiết bị lắp đặt đang trong quá trình chạy thử, các điểm loại trừ **c và d** trong Mục 2, Điều 9 của Quy tắc bảo hiểm được hủy bỏ và điểm loại trừ sau sẽ được áp dụng:

*"Tổn thất hoặc thiệt hại do thiết kế sai, khuyết tật của vật liệu hoặc khuôn đúc, tay nghề kém không phải các lỗi trong khi lắp đặt;"*

Trong trường hợp lắp đặt các máy móc và thiết bị cũ, việc bảo hiểm sẽ chấm dứt ngay khi bắt đầu.

**Giới hạn: 08 tuần**

## **10. MR 105: CAM KẾT LIÊN QUAN TỚI CẤU TRÚC SẴN CÓ VÀ CÁC TÀI SẢN XUNG QUANH**

Các bên thoả thuận và hiểu rằng, với điều kiện là về tất cả các phương diện khác, phải tuân theo các Điều kiện, Điều khoản và các điểm loại trừ được quy định trong Hợp đồng bảo hiểm hoặc đã được bổ sung vào Hợp đồng bảo hiểm đó. Điều khoản bổ sung này sẽ mở rộng phạm vi bảo hiểm cho tổn thất vật chất bất ngờ và không lường trước được đối với các cấu trúc sau đây do việc tiến hành thi công xây dựng các hạng mục được bảo hiểm ở Phần I (Tổn thất vật chất) của Hợp đồng bảo hiểm như: Do sự chấn động, làm yếu hay mất vật chống đỡ, hạ thấp mực nước ngầm, kè, đường hầm, và các công việc khác ảnh hưởng đến vật chống đỡ hay nền đất nơi có các cấu trúc.

Tổn thất đối với các cấu trúc trên chỉ được bồi thường nếu trước khi tiến hành thi công các cấu trúc đó ở trong trạng thái tốt và các biện pháp đảm bảo an toàn cần thiết đã được thực hiện.

Người được bảo hiểm, ngay trước khi bắt đầu thi công phải cùng với Người bảo hiểm lập ra một báo cáo nêu rõ về tình trạng của các cấu trúc nói trên.

Loại trừ các điểm sau đây :

1- Tổn thất do lỗi, sơ suất khi thiết kế.

2- Các vết rạn nứt của cấu trúc mà các vết rạn nứt đó không làm giảm độ bền vững của kết cấu công trình hay sự an toàn của người sử dụng nó.

Trong quá trình xây dựng, nếu cần thiết phải áp dụng thêm các biện pháp an toàn, thì các phí tổn cho việc tiến hành các biện pháp đó sẽ không thuộc trách nhiệm bồi thường của Hợp đồng bảo hiểm này.

*Cam kết liên quan tới các cấu trúc có sẵn và các tài sản xung quanh (GHTN: ...theo E-HSMT...);*

## **11. MR 107: NHỮNG CAM KẾT LIÊN QUAN ĐẾN CÁC LỀU VÀ KHO CHỨA HÀNG**

Trên cơ sở tuân thủ các nội dung của Hợp đồng bảo hiểm này, các bên thoả thuận và xác nhận rằng Doanh nghiệp bảo hiểm sẽ chỉ bồi thường cho Người được bảo hiểm về những thiệt hại, tổn thất hay trách nhiệm trực tiếp hoặc gián tiếp gây ra đối với các lều và kho hàng hóa do cháy, hoặc ngập lụt, với điều kiện các lều kho này đã được đặt ở vị trí trong phạm vi công trường cao hơn mức nước cao nhất được thông kê trong 20 năm cuối và các kho hàng hóa phải được đặt cách nhau ít nhất 50m hoặc được ngăn bởi tường chịu lửa.

Các bên cũng thoả thuận rằng Doanh nghiệp bảo hiểm sẽ bồi thường cho Người được bảo hiểm đối với bất kỳ sự cố nào song chỉ ở tới mức giới hạn bồi thường

*Giới hạn bồi thường: GHTN: ...theo E-HSMT...*

## **12. MR 110: ĐIỀU KIỆN ĐẶC BIỆT VỀ CÁC BIỆN PHÁP AN TOÀN ĐỐI VỚI MÙA MƯA LŨ**

Trên cơ sở tuân thủ các nội dung của Hợp đồng bảo hiểm này, các bên thoả thuận và xác nhận rằng Doanh nghiệp bảo hiểm sẽ chỉ bồi thường cho Người được bảo hiểm các tổn thất hoặc trách nhiệm trực tiếp hay gián tiếp gây ra bởi mưa, lũ và lụt nếu như các biện pháp an toàn đã được thực hiện đầy đủ trong khi thiết kế và thi công công trình.

Các biện pháp an toàn được thực hiện đầy đủ phải tính đến tình hình mưa, lũ và lụt tại khu vực được bảo hiểm trong suốt thời gian bảo hiểm trên cơ sở đã được xem xét kỹ lưỡng các số liệu thống kê với chu kỳ 20 năm do cơ quan khí tượng thủy văn cung cấp.

Tổn thất, thiệt hại hay trách nhiệm phát sinh do Người được bảo hiểm không di chuyển ngay các chướng ngại vật (như đất cát, cây cối, ...) khỏi dòng chảy của nước trong phạm vi công trường dù là có nước hay không để duy trì sự thông thoáng của dòng chảy thì sẽ không được bồi thường.

**Giới hạn bồi thường:** Điều khoản đặc biệt về các biện pháp an toàn đối với mùa mưa lũ, các thiệt hại do thiên tai (giông bão, đất trượt, động đất, mưa gió, sét đánh, ...) (GHTN: ...theo E-HSMT...

*Đối với điều kiện đặc biệt về chi phí dọn dẹp đất đá do sụt lở (GHTN: 5% STBH/ mỗi vụ tổn thất, không vượt quá 20 tỷ đồng/mỗi vụ tổn thất);*

## **13. MR112: CÁC ĐIỀU KIỆN ĐẶC BIỆT VỀ CÁC THIẾT BỊ CHỐNG CHÁY VÀ AN TOÀN VỀ CHÁY TRÊN CÔNG TRƯỜNG**

Trên cơ sở tuân thủ các nội dung của Hợp đồng bảo hiểm này, các bên thoả thuận và xác nhận rằng Doanh nghiệp bảo hiểm sẽ chỉ bồi thường cho Người được bảo hiểm những tổn thất hoặc thiệt hại trực tiếp hay gián tiếp do cháy hoặc nổ gây ra với điều kiện là:

1- Công trình phải được trang bị đầy đủ các phương tiện chống cháy và có lực lượng chữa cháy thích hợp trong suốt quá trình thi công và các phương tiện này luôn ở trong tình trạng hoạt động tốt.

2- Các tủ chứa các vòi ống cứu hỏa và các thiết bị cứu hỏa di động phải được kiểm tra thường xuyên theo định kỳ, ít nhất mỗi tuần 2 lần.

3- Phải lắp đặt các cửa chắn lửa theo qui định hiện hành càng sớm càng tốt ngay sau khi tháo dỡ cốp pha.

Các lỗ đục trên tường để lắp vòi, lắp dây điện và các lỗ trống khác phải được bịt kín tạm thời càng sớm càng tốt nhưng không được muộn hơn thời điểm bắt đầu lắp đặt bên trong.

4- Phải thường xuyên thu dọn các vật phế thải. Các chất thải dễ cháy phải được dọn dẹp khỏi tất cả các khu vực đang được lắp đặt vào cuối mỗi ngày làm việc.

5- Phải áp dụng "Nội qui" đảm bảo an toàn đối với tất cả các nhà thầu khi tiến hành bất cứ công việc gì có tính chất gia công nóng đối với những công việc sau nhưng không giới hạn ở những công việc đó:

- Các công đoạn mài, cắt hoặc hàn
- Sử dụng các đèn hàn hoặc mỏ hàn
- Sử dụng nhựa đường nóng

Hoặc bất cứ công việc gì làm phát sinh nhiệt.

Chỉ được tiến hành các công việc gia công nóng với sự có mặt của ít nhất một người được trang bị bình cứu hỏa và đã được huấn luyện về công tác phòng chữa cháy.

Một giờ sau khi kết thúc công việc gia công nóng, phải kiểm tra lại khu vực đã thực hiện công việc đó.

6- Các nguyên vật liệu dùng cho công việc xây dựng lắp đặt nếu cần phải lưu kho thì phải được để ở từng khu vực kho khác nhau với trị giá nguyên vật liệu ở mỗi khu vực kho không vượt quá số tiền được ấn định dưới đây. Từng khu vực kho phải đặt cách nhau ít nhất là 50 m hoặc phải được ngăn cách nhau bằng tường chịu lửa.

Tất cả các thứ dễ cháy, đặc biệt là các chất lỏng và khí phải được để cách xa với các tài sản trên công trường và các khu vực có gia công nóng.

7- Phải bố trí một người chuyên trách về đảm bảo an toàn trên công trường.

Phải bố trí một hệ thống báo cháy đủ tin cậy và duy trì mối liên lạc trực tiếp với một đội cứu hỏa ở nơi gần nhất vào bất cứ lúc nào.

Phải có kế hoạch phòng cháy và kế hoạch chữa cháy khi có cháy xảy ra tại công trường và các tài liệu này phải thường xuyên cập nhật để phù hợp với điều kiện hiện tại.

Công nhân viên của nhà thầu phải được huấn luyện về công tác chữa cháy và các cuộc thực tập về phòng chữa cháy phải được tiến hành hàng tuần.

Đội cứu hỏa ở nơi gần nhất phải biết rõ địa hình, vị trí trên công trường và ở mọi thời điểm phải duy trì một đường dây liên lạc trực tiếp giữa công trường và đội cứu hỏa đó.

8- Công trường phải được rào chắn xung quanh và lối ra vào công trường phải được kiểm soát.

*Điều kiện đặc biệt liên quan đến thiết bị chống cháy và các biện pháp an toàn cháy trên công trường (GHTN: ...theo E-HSMT...);*

#### **14. ĐIỀU KHOẢN SỐ 116: BẢO HIỂM CÁC HẠNG MỤC ĐƯỢC BẢO HIỂM ĐÃ BÀN GIAO HOẶC ĐƯA VÀO SỬ DỤNG**

Trên cơ sở tuân thủ các nội dung của Hợp đồng bảo hiểm này và Người được bảo hiểm đã trả một khoản phí bổ sung theo thoả thuận, các bên thoả thuận và xác nhận rằng Quy tắc bảo hiểm được mở rộng để bảo hiểm:

- Các tổn thất hoặc thiệt hại xảy ra đối với các hạng mục được bảo hiểm đã bàn giao hoặc đưa vào sử dụng nếu như những tổn thất hoặc thiệt hại đó bắt nguồn từ công việc xây dựng các hạng mục được bảo hiểm trong Phần Thiệt hại vật chất của Quy tắc bảo hiểm và xảy ra trong thời hạn của bảo hiểm.

*Điều kiện đặc biệt liên quan đến thiết bị chống cháy và các biện pháp an toàn cháy trên công trường (GHTN: ...theo E-HSMT...);*

#### **15. MR 119: BẢO HIỂM NHỮNG TÀI SẢN CÓ SẴN CỦA CHỦ ĐẦU TƯ HOẶC THUỘC QUYỀN SỞ HỮU, TRONG COI CỦA NGƯỜI ĐƯỢC BẢO HIỂM:**

Trên cơ sở tuân thủ các nội dung của Hợp đồng bảo hiểm này và Người được bảo hiểm đã trả một khoản phí bổ sung theo thoả thuận, các bên thoả thuận và xác nhận rằng Phần Thiệt hại vật chất của Quy tắc bảo hiểm này sẽ được mở rộng để bồi thường cho những tổn thất hoặc thiệt hại xảy ra đối với những tài sản có sẵn của chủ đầu tư hoặc thuộc quyền sở hữu, trông nom cai quản của Người được bảo hiểm.

*Tài sản được bảo hiểm:....*

Doanh nghiệp bảo hiểm sẽ chỉ bồi thường cho Người được bảo hiểm những tổn thất hoặc thiệt hại cho phần tài sản nói trên với điều kiện là trước khi bắt đầu tiến hành công việc xây dựng, các tài sản đó phải ở trong điều kiện tốt và các biện pháp an toàn cần thiết đã được thực hiện.

Đối với những tổn thất hoặc thiệt hại gây ra bởi sự chấn động, do các trụ đỡ bị di chuyển hoặc suy yếu thì Doanh nghiệp bảo hiểm sẽ chỉ bồi thường cho Người được bảo hiểm những tổn thất hoặc thiệt hại là hậu quả của việc sụp đổ toàn bộ hoặc một phần tài sản được bảo hiểm, không bồi thường cho những rạn nứt bề mặt mà những rạn nứt bề mặt đó không làm suy yếu độ bền vững của tài sản được bảo hiểm hoặc gây nguy hiểm cho người sử dụng chúng.

Doanh nghiệp bảo hiểm sẽ không bồi thường cho Người được bảo hiểm các tổn thất hoặc thiệt hại sau:

- Tổn thất hoặc thiệt hại có thể lường trước được nếu xét theo bản chất của công việc xây dựng hoặc cách thức thực hiện chúng.

- Các chi phí để thực hiện các biện pháp cần thiết để phòng hạn chế tổn thất trong thời hạn của bảo hiểm.

#### **16. MR120: CHẤN ĐỘNG, DỊCH CHUYỂN HOẶC SUY YẾU CÁC BỘ PHẬN CHỐNG ĐỔ**

Trên cơ sở tuân thủ các nội dung của Hợp đồng bảo hiểm này và Người được bảo hiểm đã trả một khoản phí bổ sung theo thoả thuận, các bên thoả thuận và xác nhận rằng Phần Trách nhiệm đối với người thứ ba của Quy tắc bảo hiểm sẽ được mở rộng để bảo hiểm những trách nhiệm là hậu quả của những tổn thất hoặc thiệt hại xảy ra do chấn động hoặc do trụ đỡ bị chuyển dịch hoặc suy yếu các bộ phận chống đỡ.

*Luôn luôn với điều kiện là :*

- Doanh nghiệp bảo hiểm sẽ bồi thường cho Người được bảo hiểm về những trách nhiệm đối với tổn thất hoặc thiệt hại về tài sản, đất đai hoặc nhà cửa chỉ trong trường hợp những tổn thất hoặc thiệt hại đó gây ra sụp đổ toàn bộ hoặc một phần.

- Doanh nghiệp bảo hiểm sẽ bồi thường cho Người được bảo hiểm về trách nhiệm đối với tổn thất hoặc thiệt hại cho tài sản, đất đai hoặc nhà cửa chỉ trong trường hợp trước khi tiến hành công việc xây dựng những tài sản đó ở trong điều kiện tốt và đã thực hiện các biện pháp an toàn cần thiết.

- Người được bảo hiểm, nếu được yêu cầu thì trước khi bắt đầu xây dựng, bằng chi phí của mình phải làm một bản báo cáo về tình hình của từng tài sản, đất đai, nhà cửa nằm trong khu vực nguy hiểm.

Doanh nghiệp bảo hiểm sẽ không bồi thường cho Người được bảo hiểm về trách nhiệm đối với :

- Tổn thất hoặc thiệt hại có thể lường trước được nếu xét tới bản chất của công việc xây dựng hoặc cách thức thực hiện chúng.

- Những thiệt hại bề mặt không làm suy yếu độ bền vững của tài sản, đất đai hay nhà cửa và không gây nguy hiểm cho người sử dụng chúng.

- Chi phí thực hiện các biện pháp đề phòng tổn thất cần thiết trong thời hạn của bảo hiểm

***Giới hạn bồi thường: GHTN: ...theo E-HSMT...***

## **17. MR 121: ĐIỀU KIỆN ĐẶC BIỆT LIÊN QUAN ĐẾN VIỆC THI CÔNG MÓNG CỌC VÀ TƯỜNG CHẮN**

Các bên thoả thuận và hiểu rằng, với điều kiện là các phương diện khác phải tuân theo các Điều khoản, Điều kiện và các Điểm loại trừ qui định trong Đơn bảo hiểm hoặc đã được bổ sung vào Đơn bảo hiểm này, Người bảo hiểm sẽ không bồi thường cho Người được bảo hiểm các chi phí phát sinh từ các việc sau đây:

1. Thay thế hoặc điều chỉnh các cọc và tường chắn mà:

a) Bị sai vị trí hoặc lệch hàng hoặc bị kẹt trong quá trình thi công.

b) Bị mất hoặc bỏ quên trong lòng đất hoặc bị hư hỏng trong quá trình đóng cọc hoặc rút cọc, hoặc

c) Bị cản trở (bị nghẽn lại) do các thiết bị cọc hoặc các lớp vỏ cọc (cốp pha, ván chống, ống vách...) bị nghẽn lại hoặc bị thiệt hại trước đó.

2. Sửa chữa các cọc cừ không liên kết.

3. Điều chỉnh bất kỳ sự rò rỉ hoặc thẩm thấu của bất kỳ vật liệu nào.

4. Bổ sung các chỗ thiếu bentonite hoặc thay thế bentonite.

5. Do hậu quả của bất kỳ các chi tiết nào của các cọc hoặc móng không đủ sức chịu tải hay nói cách khác: không đạt yêu cầu sức chịu tải theo thiết kế.

6. Phục hồi các kích thước hoặc hình dạng.

Điều khoản này sẽ không áp dụng cho các tổn thất hoặc tổn hại gây bởi thiên tai. Nghĩa vụ chứng minh được các tổn thất, tổn hại đó được bồi thường thuộc về Người được bảo hiểm.

**Giới hạn bồi thường:** *GHTN Điều kiện đặc biệt liên quan đến việc thi công móng cọc và tường chắn (Giới hạn trách nhiệm: ...theo E-HSMT...); (Lưu ý: áp dụng tùy từng dự án)*

## **18. MR 200: ĐIỀU KHOẢN BẢO HIỂM RỦI RO NHÀ CHẾ TẠO**

Các bên thỏa thuận và hiểu rằng, với điều kiện là các phương diện khác phải tuân theo các Điều khoản, Điều kiện và các Điểm loại trừ qui định trong Đơn bảo hiểm hoặc đã được bổ sung vào Đơn bảo hiểm đó, điểm C trong Điều khoản "Loại trừ riêng đối với phần I" sẽ được thay thế bằng Điều khoản dưới đây:

- Mọi chi phí liên quan đến sửa chữa và/hoặc thay thế bộ phận và/hạng mục bị tác động trực tiếp của các nguyên nhân: Lỗi do thiết kế, khuyết tật của vật liệu hay khuôn mẫu, trình độ công nghệ kém, nhưng không phải là lỗi trong khi lắp đặt, mà lẽ ra Người được bảo hiểm phải bỏ chi phí ra để khắc phục, sửa chữa nếu họ phát hiện được trước khi có tổn thất xảy ra.

Tuy nhiên, Điều khoản bổ sung này không áp dụng đối với các bộ phận hay hạng mục thuộc phần xây dựng.

## **19. MR 206: NHỮNG ĐIỀU KIỆN ĐẶC BIỆT LIÊN QUAN ĐẾN THIẾT BỊ PHÒNG CHÁY**

Trên cơ sở tuân thủ các nội dung của Hợp đồng bảo hiểm này, các bên thỏa thuận và xác nhận rằng Doanh nghiệp bảo hiểm sẽ chỉ bồi thường cho Người được bảo hiểm đối với những tổn thất là hậu quả trực tiếp hoặc gián tiếp do cháy, nổ nếu như đáp ứng được các yêu cầu sau đây:

1- Thiết bị phòng cháy đầy đủ thích hợp và thiết bị chữa cháy đủ khả năng luôn luôn có sẵn tại đó và sẵn sàng cho việc sử dụng ngay tức khắc.

2- Có một số lượng công nhân cần thiết được đào tạo đầy đủ sử dụng các thiết bị đó và luôn luôn sẵn sàng trong những trường hợp cần thiết vào mọi thời điểm.

3- Nếu cần có kho chứa nguyên liệu phục vụ cho công việc xây dựng hoặc lắp đặt thì kho đó phải được chia nhỏ ra thành các đơn vị kho với mỗi giá trị kho nhỏ không vượt quá ... Mỗi một đơn vị kho hoặc phải đặt cách nhau ít nhất 50 m, hoặc phải được ngăn cách bằng tường chịu lửa. Tất cả những nguyên liệu dễ cháy như: (...) và đặc biệt tất cả các chất lỏng dễ cháy và khí gar phải được lưu kho ở nơi rộng cách xa tài sản được xây dựng hoặc lắp đặt và xa bất cứ công việc phát sinh nhiệt cao nào.

4- Việc hàn hoặc sử dụng đèn bật lửa ở những nơi lân cận nguyên liệu dễ cháy chỉ được phép khi ít nhất có mặt một công nhân được trang bị đầy đủ bình cứu hỏa và được đào tạo tốt công tác chữa cháy tại địa điểm tiến hành công việc đó.

5- Khi bắt đầu chạy thử, mọi thiết bị chữa cháy được thiết kế cho hoạt động của nhà máy phải được lắp đặt và có thể phục vụ hoạt động được.

*Giới hạn trách nhiệm: Những điều kiện đặc biệt liên quan đến thiết bị phòng cháy ((GHTN: ...theo E-HSMT...);/vu tổn thất.*

## **20. MR 208: ĐIỀU KHOẢN CAM KẾT LIÊN QUAN ĐẾN ĐƯỜNG CẤP NGẦM HAY ĐƯỜNG ỐNG NGẦM DƯỚI MẶT ĐẤT**

Các bên thỏa thuận và hiểu rằng các phương diện khác phải tuân theo các Điều khoản, Điều kiện và các Điều loại trừ quy định trong Đơn bảo hiểm hoặc đã được bổ sung vào Đơn bảo hiểm này. Người bảo hiểm chỉ bồi thường cho Người được bảo hiểm những tổn thất liên quan đến thiết bị đang ở dưới mặt đất nếu trước khi bắt đầu thi công, Người được bảo hiểm đã làm việc với nhà chức trách có liên quan về vị trí chính xác của các đường cáp, đường ống ngầm hoặc các thiết bị ngầm khác dưới mặt đất.

Việc bồi thường trong bất kỳ trường hợp nào đều bị giới hạn chi phí sửa chữa cáp, đường ống đó hoặc các thiết bị dưới mặt đất khác, mọi tổn thất là hậu quả đều bị loại trừ. *(Lưu ý: Chỉ áp dụng nếu có đường cáp hay đường ống ngầm dưới mặt đất thuộc phạm vi thi công các hạng mục ngầm của Dự án/công trình).*

## **21. MR 220: VẬN CHUYỂN NỘI ĐỊA**

Trên cơ sở tuân thủ các nội dung của Hợp đồng bảo hiểm này và Người được bảo hiểm đã trả một khoản phí bổ sung theo thỏa thuận, các bên thỏa thuận và xác nhận rằng phần thiệt hại vật chất của Quy tắc bảo hiểm sẽ được mở rộng để bảo hiểm cho những tổn thất hoặc thiệt hại đối với tài sản cung ứng trong phạm vi lãnh thổ:

- Trong khi vận chuyển đến địa điểm công trường theo Hợp đồng bằng các phương tiện khác ngoài đường thủy hoặc đường hàng không trong giới hạn lãnh thổ của Nước Cộng hòa xã hội chủ nghĩa Việt Nam là hậu quả của sự đâm va, va chạm, lũ lụt, lở đất, động đất, mất trộm hoặc cháy.

- Với điều kiện là tài sản được bảo hiểm phải được đóng gói và/hoặc chuẩn bị thích hợp cho việc vận chuyển, xếp dỡ.

- Với điều kiện giá trị được bảo hiểm cao nhất theo Điều khoản bổ sung này GHTN ...theo E-HSMT...);

## **22. CHI PHÍ CHUYÊN GIA**

Các bên thỏa thuận và đồng ý rằng bảo hiểm theo đơn này sẽ được mở rộng đối với các chi phí thuê kiến trúc sư, giám định viên và chuyên gia tư vấn và kỹ thuật viên (nhưng không vượt quá phạm vi đã quy định trong các văn bản pháp quy của Chính quyền, và cơ quan chức trách hiện hành tại thời điểm phát sinh tổn thất) mà Người được bảo hiểm phải chi trả để ước lượng, lập sơ đồ, định lượng, lập danh mục tài sản, mở thầu và kiểm soát trong quá trình khôi phục tài sản sau khi xảy ra cháy hoặc các rủi ro được bảo hiểm theo đơn này (nhưng không áp dụng đối với chi phí lập hồ sơ khiếu nại).

*Giới hạn trách nhiệm: GHTN: ...theo E-HSMT...*

## **23. ĐIỀU KHOẢN BẢO HIỂM CHO BOM Mìn CHƯA NỔ**

Các bên thỏa thuận và hiểu rằng tổn thất hoặc thiệt hại gây ra bởi bom, mìn, khí tài hoặc các phương tiện chiến tranh còn sót dưới lòng đất và/hoặc phía dưới bờ biển và/hoặc phía dưới đáy biển trước khi Hợp đồng bảo hiểm này có hiệu lực (với điều kiện rằng Tại thời điểm bắt đầu hiệu lực của đơn bảo hiểm này ở Việt Nam không tồn tại bất cứ một hình thức chiến tranh nào) sẽ không được xem là "rủi ro chiến tranh" như bị loại trừ bởi mục 1 Điều 8 trong Quy tắc bảo hiểm.

Dù vậy, việc mở rộng bảo hiểm theo Điều khoản này chỉ được áp dụng khi công trường đã được xác nhận rà soát bom, mìn, khí tài v, v ... bởi các cơ quan hữu quan và đã được chính các cơ quan này gỡ bỏ.

*Giới hạn trách nhiệm: Điều khoản bổ sung về bom mìn chưa nổ (GHTN: ...theo E-HSMT...);*

## **24. CHI PHÍ DỌN DỆP HIỆN TRƯỜNG**

Các bên thỏa thuận và hiểu rằng, với điều kiện là về tất cả các phương diện khác phải tuân theo các Điều khoản, điều kiện và các điểm loại trừ được quy định trong đơn bảo hiểm hoặc đã được bổ sung vào Đơn bảo hiểm này, Đơn bảo hiểm này sẽ mở rộng bảo hiểm cho chi phí hay phí tổn cần thiết mà Người được bảo hiểm phải chịu với sự đồng ý của Người bảo hiểm trong việc

- a) Thu dọn hiện trường;
- b) Tháo dỡ và/hay phá hủy một hay nhiều bộ phận của tài sản được bảo hiểm bị phá hủy hoặc hư hại do các rủi ro bảo hiểm gây ra;
- c) Gia cố trụ chống hoặc rào bảo vệ.

Tiếp theo những tổn thất hay thiệt hại đối với công trình trong Hợp đồng mà Người được bảo hiểm được bồi thường theo hợp đồng bảo hiểm này.

*Giới hạn trách nhiệm chi phí dọn dẹp hiện trường (Giới hạn trách nhiệm: ...theo E-HSMT...);*

## **25. ĐIỀU KHOẢN VỀ BIỆN PHÁP PHÒNG NGỪA HẠN CHẾ TỔN THẤT**

- a) Các bên thỏa thuận rằng trong trường hợp có thiệt hại thực tế xảy ra (hoặc thiệt hại sắp xảy ra, có thông báo trước và với sự chấp thuận của Người bảo hiểm) với Tài Sản được bảo hiểm, Người bảo hiểm sẽ thanh toán những chi phí hợp lý cần thiết để phòng ngừa, hạn chế hay giảm bớt thiệt hại cho Tài Sản Được Bảo Hiểm.
- b) Người bảo hiểm cũng sẽ thanh toán những chi phí phát sinh không có sự đồng ý trước của Người bảo hiểm nhưng Người được bảo hiểm phải chỉ ra được rằng các chi phí đó là cần thiết phải thực hiện ngay lập tức và khẩn cấp do tình huống nguy cấp.

Trong phần (b) ở trên, Người bảo hiểm yêu cầu Người được bảo hiểm phải thông báo ngay lập tức, theo thực tế cho phép, nhưng trong mọi trường hợp không được chậm hơn 48 tiếng sau khi biện pháp phòng ngừa đã được áp dụng.

- c) Những chi phí đó bao gồm nhưng không chỉ giới hạn trong việc:

- Thanh toán tiền lương cho nhân viên của Người được bảo hiểm;
- Chi phí cho bổ sung thêm dụng cụ và thiết bị phòng cháy;
- Chi phí thay thế, phục hồi hoặc sửa chữa tài sản bị mất, thiệt hại hoặc phá hủy (bao gồm vật dụng cá nhân và quần áo của Giám đốc, Nhân viên và những người tình nguyện làm cho Người được bảo hiểm).

*GHTN: ...theo E-HSMT...);*

## **26. ĐIỀU KHOẢN TỰ ĐỘNG KHÔI PHỤC GIÁ TRỊ BẢO HIỂM SAU TÔN THẤT**

Trong trường hợp phát sinh tổn thất có thể được bồi thường theo Quy tắc bảo hiểm và chưa có văn bản xác nhận của Người bảo hiểm hoặc của Người được bảo hiểm, số tiền bảo hiểm theo đơn này sẽ ngay lập tức được khôi phục đầy đủ kể từ ngày xảy ra tổn thất.

## **27. ĐIỀU KHOẢN TỰ ĐỘNG ĐIỀU CHỈNH SỐ TIỀN BẢO HIỂM (15%)**

Các bên thỏa thuận và tuyên bố rằng nếu giá trị của hợp đồng xây lắp công trình vượt quá số tiền đã dự tính tại thời điểm bắt đầu hiệu lực của đơn bảo hiểm thì tổng số tiền bảo hiểm của công trình sẽ tự động tăng theo số tiền vượt quá đó, nhưng không vượt quá 15% tổng giá trị bảo hiểm đã được ghi trong Hợp đồng bảo hiểm.

Các bên cam kết rằng việc điều chỉnh số tiền bảo hiểm này không làm tăng phí bảo hiểm đã quy định trong hợp đồng.

## **28. ĐIỀU KHOẢN CHI PHÍ CHUẨN BỊ HỒ SƠ BÒI THƯỜNG**

Bảo hiểm theo Đơn bảo hiểm này được giới hạn đối với:

1. Chi phí soạn thảo lại tài liệu nhưng chỉ bồi thường giá trị của nguyên vật liệu cùng với chi phí hành chính để soạn thảo lại những tài liệu này.
2. Chi phí hợp lý mà Người được bảo hiểm đã bỏ ra để tạo lập và chứng thực những thông tin do Người bảo hiểm yêu cầu theo điều kiện của Đơn bảo hiểm này.
3. Các bên đồng ý rằng, trách nhiệm bồi thường của Doanh nghiệp bảo hiểm sẽ không vượt quá *GHTN: ...theo E-HSMT...);*.

## **29. ĐIỀU KHOẢN VỀ BẢN VẼ VÀ TÀI LIỆU.**

Trong trường hợp có tổn thất về hoặc thiệt hại đến bản vẽ Thiết Kế, Tài liệu và Hồ sơ lưu trữ bao gồm cả hồ sơ lưu trữ trong máy vi tính của Người được bảo hiểm trong Giới hạn địa lý do một rủi ro được bảo hiểm gây ra, Đơn bảo hiểm này sẽ bồi thường cho Người được bảo hiểm toàn bộ những chi phí cần thiết và hợp lý phát sinh để có thể tạo lập lại những bản vẽ Thiết Kế, Tài liệu và Hồ sơ lưu trữ đó bao gồm cả những thông tin kỹ thuật được bao hàm trong đó, tới mức độ tương ứng với chi phí ban đầu mà Tổng dự toán công trình cho phép.

*GHTN: ...theo E-HSMT...;*

## **30. ĐIỀU KHOẢN VỀ CHỈ ĐỊNH NHÀ GIÁM ĐỊNH TỔN THẤT**

Các bên thống nhất rằng các tổn thất phát sinh theo Đơn này, trong trường hợp cần thiết, sẽ được giám định bởi công ty đánh giá tổn thất được thống nhất đề cử bởi Người

được bảo hiểm, Người bảo hiểm và công ty tư vấn bảo hiểm của Người được bảo hiểm tại thời điểm xảy ra tổn thất.

### **31. ĐIỀU KHOẢN TẠM ỨNG BỒI THƯỜNG (50% tổn thất ước tính)**

Các bên thống nhất và hiểu rằng trong trường hợp có tổn thất được bồi thường theo hợp đồng bảo hiểm này thì Người bảo hiểm sẽ tạm ứng tối đa 50% giá trị tổn thất cho Người được bảo hiểm sau khi nhận được bản báo cáo sơ bộ của Công ty Giám Định Tổn thất (nếu có chỉ định công ty giám định tổn thất); với điều kiện là khoản thanh toán đó phải được trừ vào khoản thanh toán bồi thường cuối cùng.

### **32. ĐIỀU KHOẢN THÔNG BÁO TỔN THẤT – TỰ ĐỘNG SỬA CHỮA**

Người được bảo hiểm sẽ, khi biết có tổn thất, phá hủy hay thiệt hại dẫn tới hay có khả năng dẫn tới việc bồi thường theo Phần Này của đơn, phải :

- Thông báo về những tổn thất thiệt hại cho Doanh nghiệp bảo hiểm trong thời gian ngắn nhất có thể.

- Bằng chi phí của mình tiến hành các biện pháp hợp lý nhằm bảo vệ tài sản khỏi bị phá hủy, tổn thất, thiệt hại hơn nữa và giảm bớt khối lượng tổn thất thực tế hoặc tiềm năng.

- Trong thời gian ngắn nhất hợp lý gửi cho Người bảo hiểm đơn khiếu nại dưới dạng văn bản.

- Cho đại diện của Người bảo hiểm xem toàn bộ phần còn lại của tài sản nhưng chỉ tới mức độ mà Người được bảo hiểm có thẩm quyền, năng lực hợp lý hay điều kiện bảo trì những tài sản đó cho mục tiêu đã nêu trên.

- Cung cấp cho Người bảo hiểm hay người được Người bảo hiểm chỉ định chính thức toàn bộ những chi tiết, bằng chứng và bản tường thuật chi tiết tới mức hợp lý khi có yêu cầu, và cho phép được trích lược, sao chụp và lưu giữ những tài liệu đó.

Mặc dù có những điểm trên các bên hiểu và thống nhất rằng Người được bảo hiểm sẽ được quyền ngay lập tức tiến hành những biện pháp tức thời để tránh nguy hiểm cho người hay tài sản, và những hành động đó không làm phương hại đến vị trí hay quyền khiếu nại của Người được bảo hiểm.

Các bên thống nhất và hiểu rằng trong trường hợp có tổn thất được bồi thường theo hợp đồng bảo hiểm này thì Doanh nghiệp bảo hiểm sẽ tạm ứng tối đa 50% giá trị tổn thất cho Người được bảo hiểm sau khi nhận được bản báo cáo sơ bộ của Công ty Giám Định Tổn thất (nếu có chỉ định công ty giám định tổn thất) nhưng không quá 07 ngày làm việc kể từ khi xảy ra sự cố tổn thất được Người được bảo hiểm thông báo cho Người bảo hiểm; VỚI ĐIỀU KIỆN LÀ khoản thanh toán đó phải được trừ vào khoản thanh toán bồi thường cuối cùng.

### **33. ĐIỀU KHOẢN ĐIỀU CHỈNH THỜI GIAN (72 giờ)**

Các bên thoả thuận rằng mọi tổn thất hay thiệt hại đối với tài sản được bảo hiểm phát sinh trong khoảng 72 giờ đồng hồ liên tục gây ra bởi bão, giông, lụt hay động đất sẽ được coi là 1 sự kiện và sẽ được coi là 1 tổn thất để áp dụng các khoản miễn thường có khấu trừ được quy định trong đơn. Để phục vụ cho mục tiêu nêu trên, thời điểm bắt đầu

của 72 giờ sẽ do người được bảo hiểm quyết định. Tuy nhiên, các bên thoả thuận và hiểu rằng sẽ không có sự trùng lặp giữa bất kỳ hai hoặc nhiều khoảng thời gian 72 giờ liên tục như vậy trong trường hợp tổn thất xảy ra dài hơn thời gian 72 giờ đã quy định.

### **34. ĐIỀU KHOẢN BẢO HIỂM CHO TÀI SẢN SẴN CÓ DO TRỘM CẤP**

Các bên thoả thuận và hiểu rằng trên cơ sở các điều kiện và giới hạn của đơn bảo hiểm này, phạm vi bảo hiểm của đơn này sẽ bồi thường cho các tổn thất gây ra do trộm cắp trong các trường hợp sau:

- Đột nhập vào hoặc thoát ra khỏi địa điểm được bảo hiểm bằng vũ lực hoặc hành động bạo lực.

- Tấn công, sử dụng vũ lực hoặc đe dọa người được bảo hiểm, nhân viên của Người được bảo hiểm hoặc bất cứ người nào có trách nhiệm trông coi tài sản của Người được bảo hiểm.

Với điều kiện là: Người được bảo hiểm, ngay khi nhận biết được về bất kỳ sự cố nào có thể phát sinh hoặc dẫn đến một khiếu nại nào theo đơn bảo hiểm này, phải:

- Thông báo cho cơ quan công an và tạo mọi điều kiện hỗ trợ hợp lý nhằm phát hiện và bắt giữ tội phạm cũng như truy tìm và thu hồi tài sản.

- Thông báo bằng văn bản cho Người bảo hiểm về sự việc, và trong vòng một tuần kể từ ngày xảy ra sự việc, chuyển văn bản khiếu nại đòi bồi thường và cung cấp các chứng cứ chi tiết và đặc điểm mà Người bảo hiểm có thể yêu cầu một cách hợp lý.

Trong mọi trường hợp, Người bảo hiểm sẽ không chịu trách nhiệm bồi thường cho bất cứ tổn thất nào mà Người được bảo hiểm không thông báo cho Người bảo hiểm trong vòng 30 ngày kể từ ngày xảy ra sự cố.

Người được bảo hiểm phải thực hiện tất cả các biện pháp phòng ngừa hợp lý cho sự an toàn của tài sản trong việc (a) tuyển chọn và giám sát nhân viên, (b) kiểm tra an toàn toàn bộ cửa ra vào, cửa sổ, và các lối vào nhà khác.

Trong trường hợp phát sinh khiếu nại theo điều khoản này:

- Người được bảo hiểm phải thực hiện những yêu cầu hợp lý của Người bảo hiểm bằng các bằng chứng chứng minh rằng tổn thất thuộc khiếu nại phát sinh do một trong những rủi ro được bảo hiểm gây ra và tài sản đó không chỉ đơn thuần là bị thất lạc hoặc mất tích.

- Người bảo hiểm có quyền lợi đối với bất kỳ tài sản nào, mà thiệt hại của nó đã được Người bảo hiểm bồi thường trên cơ sở điều khoản này và Người được bảo hiểm phải thực hiện mọi sự chuyển giao và các biện pháp được yêu cầu một cách hợp lý để đảm bảo quyền lợi đó của Người bảo hiểm. Tuy nhiên Người được bảo hiểm không có quyền từ bỏ bất kỳ tài sản nào cho Người bảo hiểm.

*Giới hạn trách nhiệm: ...theo E-HSMT...;*

### **35. ĐIỀU KHOẢN TỰ ĐỘNG MỞ RỘNG THỜI HẠN BẢO HIỂM (90 NGÀY)**

Các bên thoả thuận và ghi nhận rằng, bất kể tồn tại những điểm nào trái ngược trong Đơn bảo hiểm này, thời hạn bảo hiểm theo Đơn này sẽ được tự động mở rộng cho thời hạn bổ sung kể từ ngày kết thúc hiệu lực hợp đồng bảo hiểm trên cơ sở yêu cầu của

Người được bảo hiểm với điều kiện là Người được bảo hiểm phải thông báo cho Người bảo hiểm về thời hạn yêu cầu thêm đó và trên cơ sở là:

***Giới hạn thời gian: 90 ngày***

### **36. ĐIỀU KHOẢN LOẠI TRỪ RỦI RO CHIẾN TRANH, KHỦNG BỐ**

Bất kể điều khoản này có trái ngược với quy định của đơn bảo hiểm, hoặc bất kỳ sửa đổi bổ sung nào của đơn bảo hiểm này, các bên đồng ý rằng đơn bảo hiểm này loại trừ tổn thất, thiệt hại, các chi phí thuộc bất kỳ tính chất nào, trực tiếp hoặc gián tiếp gây ra bởi, là kết quả hoặc có liên quan đến chiến tranh, khủng bố bất kể các nguyên nhân khác hoặc sự cố góp phần đồng thời hoặc theo một trình tự tổn thất khác.

- Cho mục đích hoạt động của sửa đổi bổ sung này, một hành động khủng bố có nghĩa là một hành động, bao gồm nhưng không chỉ giới hạn đối với việc sử dụng bạo lực và hoặc đe dọa sử dụng bạo lực của bất kỳ một người hoặc một nhóm người, cho dù hành động một mình hoặc đại diện, hoặc có liên quan đến bất kỳ tổ chức, chính phủ, được thực hiện nhằm mục đích chính trị, tôn giáo, hệ tư tưởng, hoặc các mục đích tương tự, kể cả ý định gây ảnh hưởng đến chính quyền và/hoặc làm cho công chúng hoặc một bộ phận công chúng lo sợ.

- Sửa đổi bổ sung này loại trừ tổn thất, thiệt hại, chi phí dù dưới bất kỳ hình thức nào, trực tiếp hoặc gián tiếp gây ra bởi, phát sinh hoặc có liên quan đến bất kỳ hành động nào được thực hiện nhằm kiểm soát, ngăn ngừa, trấn áp hoặc có liên quan đến hành động khủng bố.

### **37. ĐIỀU KHOẢN LOẠI TRỪ BẢO HIỂM TỔN THẤT ĐỐI VỚI DỮ LIỆU, PHẦN MỀM VÀ CÁC CHƯƠNG TRÌNH MÁY TÍNH**

Khái niệm "Thiệt hại tài sản" trong Thoả thuận này được hiểu là thiệt hại đối với phần vật chất của tài sản.

Thiệt hại đối với phần vật chất của tài sản sẽ không bao gồm thiệt hại đối với các dữ liệu hay phần mềm, không bao gồm bất kỳ sự thay đổi bất lợi nào về dữ liệu, phần mềm hoặc các chương trình máy tính do việc xoá, làm hỏng hoặc làm biến dạng các cấu trúc ban đầu của dữ liệu, phần mềm, chương trình máy tính đó gây ra.

Vì vậy, những tổn thất dưới đây bị loại trừ không được bảo hiểm theo Thoả thuận này:

- Tổn thất hay thiệt hại đối với dữ liệu hoặc phần mềm, đặc biệt là bất kỳ sự thay đổi bất lợi nào về dữ liệu, phần mềm hoặc các chương trình máy tính do việc xoá, làm hỏng hoặc làm biến dạng các cấu trúc ban đầu của dữ liệu, phần mềm, chương trình máy tính đó gây ra, và mọi tổn thất gián đoạn kinh doanh có nguyên nhân từ tổn thất kể trên. Tuy nhiên, Người bảo hiểm sẽ bồi thường cho các tổn thất hoặc thiệt hại đối với dữ liệu hoặc phần mềm là hậu quả trực tiếp từ một thiệt hại vật chất được bảo hiểm xảy ra đối với phần vật chất của tài sản.

- Tổn thất hoặc thiệt hại phát sinh từ việc mất hoặc suy giảm khả năng sử dụng, truy cập các dữ liệu, phần mềm hay các chương trình máy tính, và mọi tổn thất gián đoạn kinh doanh có nguyên nhân từ tổn thất kể trên.

### **38. ĐIỀU KHOẢN LOẠI TRỪ Ô NHIỄM MÔI TRƯỜNG**

a. Các bên thoả thuận và hiểu rằng với điều kiện là về tất các phương diện khác phải tuân theo cả những điều khoản, điểm loại trừ, quy định và điều kiện trong đơn bảo hiểm này hoặc bổ sung vào đơn bảo hiểm này phải được tuân theo, Doanh nghiệp bảo hiểm sẽ không chịu trách nhiệm cho:

1. Thương tích hoặc thiệt hại đối với tài sản hoặc tổn thất về tài chính gây ra bởi hoặc phát sinh trực tiếp hoặc gián tiếp từ việc thực tế, hoặc coi là có nguy cơ thoát, thải, phân tán khói, hơi nước, bồ hóng, muối, axit, chất kiềm, hoá chất độc, chất lỏng hoặc khí ga, nguyên vật liệu phế thải hoặc các chất kích thích khác, chất gây ô nhiễm tới tài sản, đất đai, không khí hoặc dòng nước hoặc nước (kể cả nước ngầm) trừ các trường hợp sau phi:

- Người được bảo hiểm không có chủ định hoặc cũng không lường trước việc thoát, thải, phân tán những thứ kể trên xảy ra;

- Việc thoát, thải những thứ kể trên là hậu quả do nguyên nhân bất ngờ và tức thời xảy ra tại thời điểm được xác định rõ ràng trong thời hạn bảo hiểm.

b. Mọi chi phí phát sinh trong việc ngăn chặn, di chuyển, hủy bỏ, vô hiệu hoá hoặc dọn dẹp những việc kể trên trong điểm (a), trừ phi những chi phí đó là hậu quả do nguyên nhân bất ngờ, tức thời không lường trước, không chủ định xảy ra tại thời điểm được xác định cụ thể trong thời gian bảo hiểm và hậu quả là gây ra thương tích cá nhân hoặc thiệt hại đối với tài sản hoặc thiệt hại tài chính với điều kiện là không nguyên nhân nào kể trên bị loại trừ trong đơn bảo hiểm này;

Với điều kiện tổng mức giới hạn bảo hiểm của Doanh nghiệp bảo hiểm trong thời hạn bảo hiểm đối với tất cả các khiếu nại về thương tích cá nhân hoặc thiệt hại đối với tài sản hoặc thiệt hại tài chính hoặc những chi phí kể trên không được vượt quá mức Giới hạn Bồi thường đề ra.

### **39. ĐIỀU KHOẢN 50/50**

Tùy theo thời điểm được tháo dỡ xuống công trường, người được bảo hiểm sẽ tiến hành kiểm tra và phát hiện các thiệt hại có thể xảy ra đối với hàng hóa trong suốt quá trình vận chuyển. Đối với những hàng hóa được đóng kiện và chỉ tiến hành mở kiện sau này trong quá trình thi công công trình, công việc kiểm tra sẽ được tiến hành bằng việc quan sát các hàng hóa nguyên đai, nguyên kiện để phát hiện ra các tổn thất có thể đối với hàng hóa bên trong, thì kiện hàng sẽ được mở ra và kiểm tra ngay. Bất kỳ một thiệt hại nào được phát hiện được sẽ được quy cho GCN/đơn bảo hiểm hàng hóa. Khi trên kiện hàng xuất hiện các dấu hiệu tổn thất đối với hàng hóa bên trong xảy ra trong quá trình vận chuyển, bất kỳ tổn thất nào đối với hàng hóa được phát hiện khi tiến hành mở kiện theo thời gian quy định, việc quy trách nhiệm của tổn thất cho GCN/đơn bảo hiểm hàng hóa hay xây dựng phụ thuộc vào việc tổn thất xảy ra một cách rõ ràng trước hay sau khi hàng hóa đến công trường. Trong trường hợp không thể xác định được thời điểm xảy ra tổn thất trước hay sau khi hàng hóa đến công trường, hai bên thoả thuận là GCN/đơn bảo hiểm hàng hóa và GCN/ bảo hiểm xây dựng lắp đặt sẽ cùng chịu trách nhiệm đối với tổn

thất trên cơ sở 50/50. Mức miễn trừ nếu có sẽ áp dụng riêng biệt trên cơ sở phân chia trách nhiệm 50/50 giữa hai đơn bảo hiểm.

#### **40. ĐIỀU KHOẢN BẢO HIỂM CHI PHÍ CHỮA CHÁY**

Hợp đồng bảo hiểm này được mở rộng để bảo hiểm cho:

- Chi phí phải trả cho đội cứu hỏa địa phương.
- Chi phí nạp lại các phương tiện chữa cháy, do các vật liệu bị phá hủy hoặc thiệt hại và chi phí thay thế hoặc sửa chữa vật liệu hoặc thiết bị chữa cháy, trừ trường hợp các chi phí này đã được bảo hiểm theo đơn bảo hiểm khác;

Miễn rằng, trách nhiệm bồi thường của Doanh nghiệp bảo hiểm đối với tiền công và chi phí chữa cháy như vậy được giới hạn ở các chi phí cần thiết và hợp lý phải chi để chữa cháy tại hoặc kế cận địa điểm chứa tài sản được bảo hiểm theo đơn bảo hiểm này hoặc những đám cháy có khả năng gây nguy hiểm cho những tài sản được bảo hiểm đó và không vượt quá mức GHTN: ...theo E-HSMT....

Trong trường hợp các bên phát hiện ra bất kỳ mục nào của điều khoản này không có hiệu lực hoặc không thể thực hiện được, những phần còn lại sẽ tiếp tục giữ nguyên đầy đủ hiệu lực.

## IV. QUY TRÌNH XỬ LÝ TỶN THẤT VÀ GIẢI QUYẾT KHIẾU NẠI

(Nội dung này là một phần của Hợp đồng bảo hiểm sau này)

Đối với một dự án lớn thì việc nêu rõ quy trình tổ chức thực hiện bảo hiểm, nhiệm vụ của các bên và thời hạn thực hiện là rất quan trọng. Việc quy định rõ quy trình tổ chức thực hiện cho dự án sẽ góp phần giảm thiểu các công việc hành chính trong việc “hỏi và trả lời” giữa các bên của hợp đồng, cũng như tránh được những tranh cãi hay hiểu lầm trong quá trình thực hiện hợp đồng. Việc tổ chức thực hiện bảo hiểm cho dự án bao gồm 3 quy trình sau, ứng với từng phần công việc trong suốt quá trình thực hiện hợp đồng:

- Quy trình thanh toán phí và điều chỉnh hợp đồng bảo hiểm: bao gồm trả phí bảo hiểm, thông báo các thông tin bổ sung cấp hợp đồng bảo hiểm & các sửa đổi bổ sung phát sinh sau đó, thu phí bảo hiểm, gia hạn thời hạn bảo hiểm, ... .

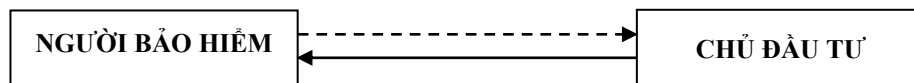
- Quy trình quản lý rủi ro: Người bảo hiểm và/hoặc nhà đứng đầu nhận tái bảo hiểm kiểm tra định kỳ tài sản được bảo hiểm, gặp gỡ đại diện của Người được bảo hiểm để thực hiện công việc tư vấn nhằm đề xuất các phương thức giảm thiểu rủi ro.

- Quy trình thông báo tổn thất và giải quyết khiếu nại bồi thường: hướng dẫn cho Người được bảo hiểm trong trường hợp có tổn thất, từ khâu thông báo sự cố cho đến khi nhận tiền thanh toán bồi thường từ Người bảo hiểm.

*Dưới đây là một số minh họa bằng sơ đồ của các quy trình:*

### 1. Quy trình thanh toán phí và điều chỉnh hợp đồng bảo hiểm:

Sơ đồ minh họa:



—————> Thanh toán phí và cung cấp thông tin liên quan đến công trình

- - - - -> Cấp hóa đơn tài chính và sửa đổi bổ sung theo yêu cầu của Chủ đầu tư

### Trách nhiệm của Chủ đầu tư:

- Thanh toán phí bảo hiểm cho Người được bảo hiểm theo quy định trong hợp đồng.

- Thông báo ngay cho Người bảo hiểm bằng văn bản bất kỳ sự thay đổi quan trọng nào liên quan đến công trình được bảo hiểm như số tiền bảo hiểm, người được bảo hiểm, kéo dài thời hạn bảo hiểm (trong trường hợp công trình thi công bị kéo dài quá thời hạn bảo hiểm).

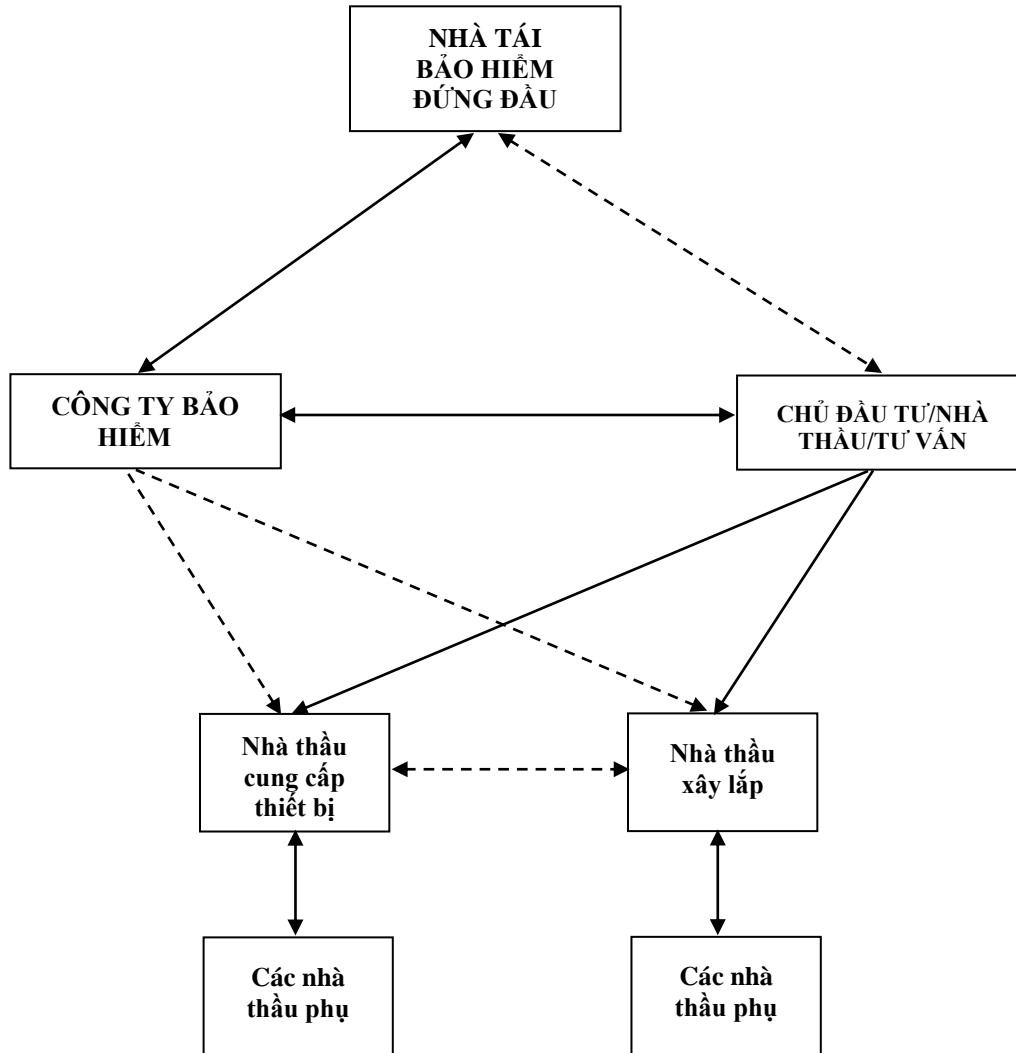
### Trách nhiệm của Người bảo hiểm:

- Cấp hóa đơn tài chính theo đúng số tiền đã thanh toán cho Chủ đầu tư.

- Cấp sửa đổi bổ sung theo yêu cầu của Chủ đầu tư.

- Thu xếp gia hạn thời hạn bảo hiểm theo yêu cầu của Chủ đầu tư.

**2. Quy trình quản lý rủi ro:  
Sơ đồ minh họa:**



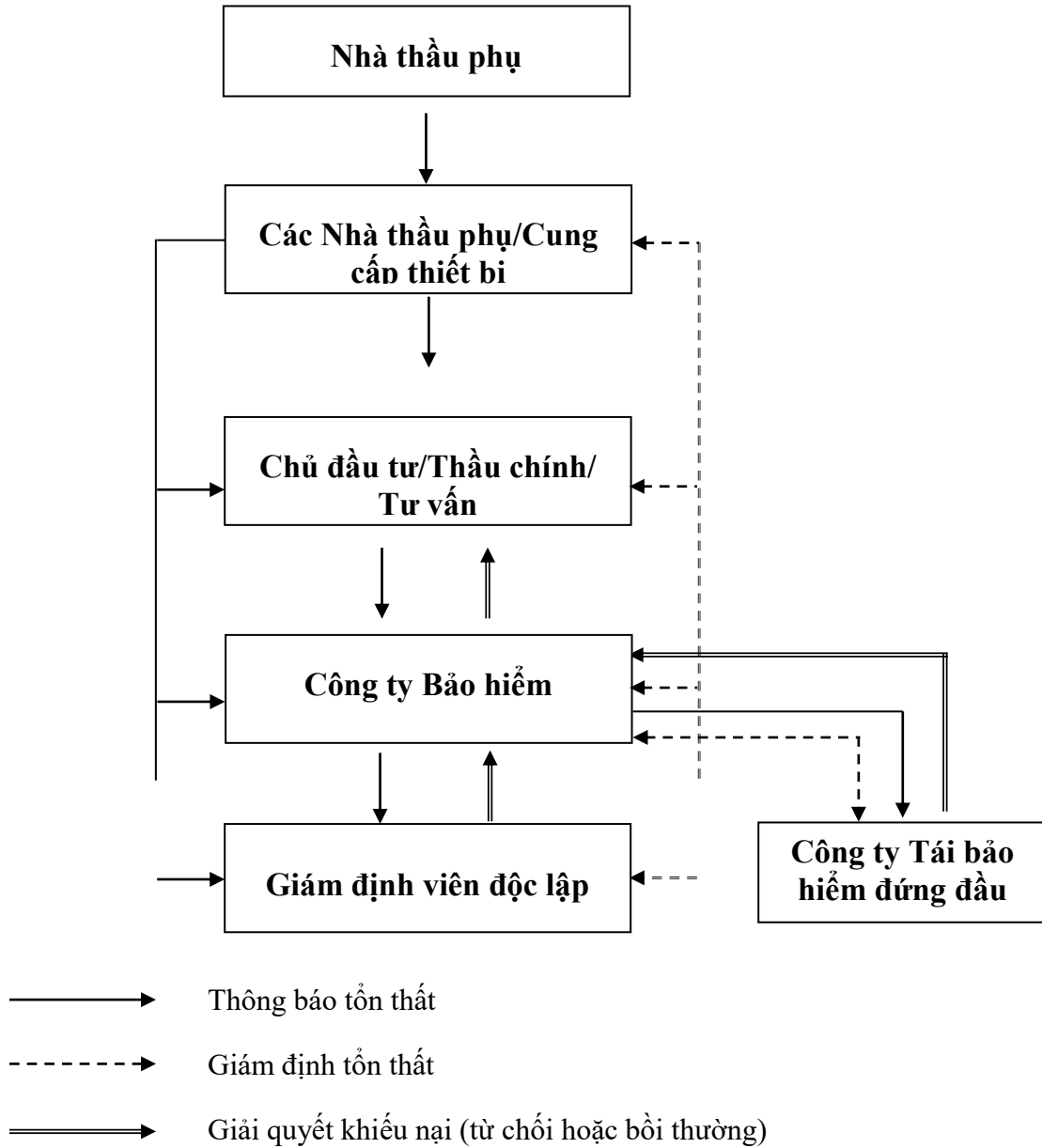
←→ Quan hệ trực tiếp

←- - -> Quan hệ gián tiếp

Nhằm mục đích quản lý rủi ro, đề phòng và hạn chế và tổn thất, theo Mục 4 - Điều kiện chung của Quy tắc bảo hiểm xây lắp, định kỳ 12 tháng một lần kể từ ngày hiệu lực của đơn bảo hiểm và trước khi chạy thử, đại diện Công ty Bảo hiểm hoặc cùng với nhà đứng đầu nhận tái bảo hiểm thực hiện công tác giám định hiện trường, xem xét tiến độ thi công, đánh giá các nguy cơ cũng như hiểm họa có thể xảy ra để khuyến cáo Chủ đầu tư/ Chủ thầu các biện pháp an toàn thi công và các giải pháp đề phòng tổn thất phù hợp.

**3. Quy trình thông báo sự cố và giải quyết khiếu nại, bồi thường:**

### 3.1. Sơ đồ Thông báo sự cố, giám định tổn thất và giải quyết khiếu nại:



### 3.2. Quy trình thông báo sự cố:

#### a) Nguyên tắc chung:

Tất cả các sự cố phát sinh phải được thông báo như sau :

- Tất cả các Sự cố - Thông báo bằng fax hoặc email trong vòng 24 giờ kể từ khi phát sinh.
- Sự cố lớn hoặc nghiêm trọng - ngay lập tức thông báo bằng điện thoại.

- Tất cả các sự cố, đề nghị fax Mẫu Thông báo Sự cố đính kèm tại Phụ lục trong vòng 10 ngày làm việc kể từ khi xảy ra Sự cố.

Công ty Bảo hiểm chịu trách nhiệm toàn bộ đối với việc giải quyết và xử lý bất kỳ khiếu nại nào (bao gồm cả việc chỉ định Công ty Tính toán tổn thất với sự chấp thuận của Chủ đầu tư).

**b) Địa chỉ liên hệ:**

Tên	Tên và địa chỉ	ĐT/Fax	Cán bộ liên hệ	E-mail
<b>Người bảo hiểm</b>				
<b>Người được Bảo hiểm</b>				

**3.3. Thông báo Sự cố**

Trong trường hợp có tổn thất, để việc giám định tổn thất được thuận lợi và giải quyết khiếu nại kịp thời, Người được bảo hiểm phải thông báo ngay cho Công ty Bảo hiểm hoặc Công ty chi nhánh trên địa bàn có dự án đang triển khai theo hướng dẫn sau:

- Thông báo bằng điện thoại trong trường hợp xảy ra sự cố lớn, nghiêm trọng.
- Thông báo bằng fax về tất cả các sự cố phát sinh, trong vòng 24 giờ kể từ khi xảy ra sự cố.
- Gửi fax Mẫu Thông báo Sự cố đính kèm trong vòng 02 ngày làm việc kể từ khi xảy ra Sự cố.

**3.4. Ước lượng giá trị tổn thất**

Vào thời điểm thông báo tổn thất, Người được bảo hiểm sẽ thông báo cho Công ty tính toán tổn thất và/hoặc Người bảo hiểm giá trị khiếu nại theo ước đoán sơ bộ gần nhất. Giá trị tổn thất dự phòng này sẽ là cơ sở để các bên định hướng giải quyết sự cố. Tuy nhiên, giá trị tổn thất ước đoán chỉ mang tính tham khảo và không ảnh hưởng đến kết quả giải quyết bồi thường cuối cùng.

**3.5. Lưu khảo Sự cố**

Người được bảo hiểm cần lưu trữ và lập số tham khảo Mẫu Thông báo tổn thất đã gửi. Chúng tôi đề nghị cách thức lập số tham khảo như sau:

- Loại hợp đồng ví dụ CAR (Bảo hiểm Mọi rủi ro lắp đặt bao gồm cả Trách nhiệm với bên thứ ba).
- Năm.
- Số hợp đồng bảo hiểm.
- Thứ tự liên tiếp: 001, 002, ...

Ví dụ: CAR 15-001 (cho khiếu nại theo đơn BH mọi rủi ro lắp đặt xảy ra trong năm 2015).

Số tham khảo nên đánh thứ tự theo năm nhưng các bên liên quan cần sử dụng hệ thống đánh số tương tự để tránh nhầm lẫn.

### **3.6. Những thủ tục cần thực hiện khi xảy ra sự cố**

Phần này quy định những thủ tục, những khuyến nghị đối với Người được bảo hiểm nhằm tạo thuận lợi cho quá trình điều tra và giải quyết khiếu nại về những loại sự cố khác nhau xảy ra tại Công trường.

#### **a) Những sự cố đối với Hạng mục thi công, Nguyên vật liệu, Máy móc và Thiết bị:**

Sau khi thông báo sự cố cho Người bảo hiểm, Nhà thầu cần chuẩn bị và lưu trữ hồ sơ liên quan về thiệt hại của các hạng mục thi công cũng như công tác sửa chữa/khôi phục đã tiến hành. Những tài liệu đề nghị chuẩn bị bao gồm:

1. Mẫu Thông báo Sự cố đã được điền đầy đủ.
2. Ảnh chụp về thiệt hại của hạng mục thi công và thiệt hại tài sản của bên thứ ba ngay trước khi thực hiện việc sửa chữa khẩn cấp.
3. Bản sao chứng từ đóng gói chi tiết, tờ khai hải quan và hoá đơn nhập khẩu, hoá đơn mua bán các hạng mục bị thiệt hại.
4. Thư khiếu nại chính thức với yêu cầu thay thế/sửa chữa.
5. Báo cáo tiến độ thi công hàng ngày. Thời hạn yêu cầu cung cấp báo cáo sẽ được thông báo sau khi tiến hành điều tra hiện trường.
6. Bản sao chứng nhận hoàn công (từng phần hoặc toàn bộ).
7. Báo cáo chi tiết sử dụng nhân công theo ngày trong giai đoạn sửa chữa/thay thế hạng mục tổn thất.
8. Báo cáo chi tiết sử dụng máy móc thiết bị trong giai đoạn sửa chữa/thay thế hạng mục tổn thất.
9. Tài liệu tham khảo minh chứng về chi phí (giá) nhân công và hao tổn máy móc theo mục 7 và 8 nêu trên.
10. Bảo quản hiện trường và hạng mục thiệt hại, ví dụ lưu giữ những bộ phận nghi ngờ có khuyết tật để đại diện Công ty Bảo hiểm kiểm tra.

**Lưu ý:** Trong trường hợp tổn thất lớn, Người được bảo hiểm nên tiến hành tất cả các biện pháp khẩn cấp cần thiết nhằm bảo đảm an toàn cho các bên liên quan, tuy nhiên nếu cần thiết phải thực hiện các biện pháp tốn kém nhiều chi phí nhằm giảm thiểu thiệt hại, cần phải được sự đồng ý trước của Người bảo hiểm.

#### **b) Sự cố liên quan đến Trách nhiệm đối với bên thứ ba**

Người được bảo hiểm phải lập tức thông báo bất kỳ sự cố nào có thể dẫn đến một khiếu nại theo Đơn bảo hiểm ngay khi Người được bảo hiểm hoặc Ban quản lý công trường nhận biết. Khi nhận được bất kỳ văn bản khiếu nại của bên thứ ba, Người được bảo hiểm không nên trả lời mà chuyển giao ngay cho đại diện của Công ty Bảo hiểm hoặc Công ty tính toán tổn thất - những bên sẽ đại diện cho Người được bảo hiểm xử lý khiếu nại của bên thứ ba.

Trong trường hợp phát sinh thương tật thân thể hoặc thiệt hại tài sản của bên thứ ba, Người được bảo hiểm cần thu thập đầy đủ nhân chứng, vật chứng liên quan đến sự cố để tạo điều kiện cho đại diện của Người bảo hiểm điều tra. Ảnh chụp về sự cố, tên và địa chỉ của bất kỳ nhân chứng sẽ rất hữu dụng trong giai đoạn thương lượng và bào chữa khiếu nại, vì vậy các Nhà thầu và đại diện Quản lý công trường lưu ý thực hiện chụp ảnh và lưu trữ, nhận biết các nhân chứng chứng kiến sự cố.

Người sở hữu tài sản thiệt hại của bên thứ ba có quyền quyết định phương án khắc phục và sửa chữa cần thiết và sau đó, yêu cầu đòi bồi thường tài chính. Trong mọi trường hợp, trừ những trường hợp khẩn cấp, Nhà thầu không nên tham gia vào việc thực hiện sửa chữa/ khắc phục thiệt hại cho đến khi có sự đồng ý của đại diện Công ty Bảo hiểm.

Dựa trên thông tin cung cấp và với sự hỗ trợ bởi Người được bảo hiểm, Công ty giám định và/hoặc Người bảo hiểm sẽ thảo luận về khiếu nại và thương lượng với đại diện của bên thứ ba nhằm xác minh trách nhiệm pháp lý cũng như phương án bồi thường (nếu có).

Người được bảo hiểm điền đầy đủ vào Mẫu thông báo Sự cố trách nhiệm đối với bên thứ ba (xem Phụ lục) và gửi cho Công ty Bảo hiểm theo quy định.

### **c) Khuyến nghị những việc nên và không nên thực hiện**

Đối với tất cả các sự cố liên quan đến Thiệt hại Tài sản, Nguyên liệu và Trách nhiệm với bên thứ ba, Người được bảo hiểm.

“**Nên**” thông báo ngay cho các bên liên quan theo quy định tại mục 3.2 về các sự cố có thể dẫn đến khiếu nại.

“**Nên**” báo quản, trong điều kiện có thể, bất kỳ hạng mục thi công hoặc thiết bị nào có liên quan đến tổn thất.

“**Nên**” trong điều kiện có thể, chụp ảnh bất kỳ sự cố, thiệt hại hoặc thương tật nào xảy ra.

“**Nên**” trong điều kiện chưa rõ, vướng mắc, tìm kiếm sự trợ giúp từ đại diện Công ty Bảo hiểm hoặc Công ty tính toán tổn thất.

“**Không nên**” trong bất kỳ hoàn cảnh nào, chấp nhận trách nhiệm hoặc tham gia thương lượng bằng văn bản với bên thứ ba.

“**Không nên**” thực hiện sửa chữa tài sản của bên thứ ba khi chưa có sự đồng ý của đại diện Công ty Bảo hiểm hoặc Công ty tính toán tổn thất.

## **3.7. Giải quyết khiếu nại và thanh toán bồi thường**

### **a) Đối với tổn thất không thuộc trách nhiệm bảo hiểm**

Tất cả các khiếu nại sẽ được Người bảo hiểm điều tra, xem xét nguyên nhân tổn thất. Trong vòng 5 ngày sau khi xác định được nguyên nhân tổn thất không thuộc trách nhiệm bảo hiểm, Người bảo hiểm sẽ gửi công văn thông báo cho Người được bảo hiểm, trong đó nêu rõ lý do.

### **b) Đối với tổn thất thuộc trách nhiệm bảo hiểm**

Nếu các bên đồng ý, các sự cố nhỏ có thể được giải quyết theo nhóm trên cơ sở các buổi làm việc định kỳ tại hiện trường.

Đối với các sự cố lớn, nghiêm trọng, trên cơ sở tham khảo ý kiến của Người được bảo hiểm, có thể chỉ định Công ty tính toán tổn thất độc lập và trong trường hợp này, đại diện của Công ty Bảo hiểm cùng Công ty tính toán tổn thất sẽ tới hiện trường, điều tra diễn biến tổn thất, tư vấn biện pháp giảm thiểu tổn thất, ghi nhận, xác định nguyên nhân và bản chất thiệt hại cũng như đề xuất các yêu cầu đối với Nhà thầu liên quan đến quá trình xác định nguyên nhân và mức độ của sự cố.

Trên cơ sở tuân thủ điều kiện về giải quyết bồi thường của Đơn bảo hiểm, quá trình giải quyết bồi thường sẽ có sự hợp tác chặt chẽ với Công ty nhận tái bảo hiểm đứng đầu.

Khoản tiền bồi thường sẽ được thanh toán trực tiếp về tài khoản của Người được bảo hiểm hoặc các bên khác theo sự chỉ định của Người được bảo hiểm. Tiền thanh toán tạm ứng bồi thường tối đa 50% số tiền tổn thất sẽ được trả cho Người được bảo hiểm nếu có thư yêu cầu. **Số tiền tổn thất còn lại sẽ được chi trả cho Người được bảo hiểm trong vòng 15 ngày kể từ ngày nhận được Biên bản giải thích hay Thư chấp nhận thanh toán bồi thường có chữ ký hợp lệ và dấu của Người được bảo hiểm.**

### 3.8. Đề xuất Công ty giám định độc lập:

Do mỗi công ty giám định có thể mạnh riêng về giám định đối với một số tổn thất nhất định, nên chúng tôi đề xuất 3 công ty giám định sau để trong trường hợp tổn thất cụ thể, Người bảo hiểm và Chủ đầu tư sẽ chủ động hơn trong việc chỉ định một công ty giám định phù hợp:

- Công ty .....
- Công ty .....
- Công ty .....

## Thứ 4: MẪU THÔNG BÁO TỔN THẤT VÀ MẪU THÔNG BÁO BỒI THƯỜNG MẪU THÔNG BÁO SỰ CỐ BẢO HIỂM XÂY DỰNG / LẮP ĐẶT

Gửi đến:

Đơn vị	Tên và địa chỉ	ĐT/Fax	Cán bộ liên hệ	E-mail
<b>Người bảo hiểm</b>				

**Ghi chú:**

- (i) Đề nghị nhận biết và ghi chép, lưu trữ chi tiết những người chứng kiến sự cố.

- (ii) Nếu không đủ chỗ điền, đính kèm thông tin bổ sung vào Mẫu thông báo Sự cố này.
- (iii) Cung cấp ảnh chụp liên quan nếu có và đính kèm vào báo cáo này.

Người thông báo: .....

Ngày:.....

Chữ ký: .....

Dấu Công ty:



.....
10. Thông tin khác:

**MẪU THÔNG BÁO SỰ CỐ TRÁCH NHIỆM ĐỐI VỚI BÊN THỨ BA**  
**Đề nghị điền đầy đủ**

Ngày, giờ xảy ra sự cố	
Địa điểm (chính xác) nơi xảy ra Sự cố:	
Sự cố được thông báo vào lúc nào và do ai?	
Trình bày đầy đủ diễn biến sự cố	
Nêu chi tiết thiệt hại/thương tật	
Tên và địa chỉ của Người sở hữu tài sản/các bên thứ ba	
Máy móc và thiết bị, nếu có gây ra sự cố?	
<b><i>Ghi chú: Đề nghị bảo quản bất kỳ máy móc, thiết bị bị hư hỏng.</i></b>	
sCác chi tiết trên có được ghi nhận bởi cơ quan công an không?	
Nếu có, ghi nhận bởi cán bộ Công an nào, đề nghị nêu tên, đơn vị công tác	
Nếu biết, đề nghị nêu tên Chủ sử dụng lao động của Người thứ ba?	
Có bất kỳ khiếu nại dưới hình thức văn bản hay lời nói nào đối với Người được bảo hiểm chưa? Nếu có, nêu chi tiết	
<b><i>Lưu ý: Người được bảo hiểm không nên trả lời bất cứ khiếu nại nào của bên thứ ba và nên gửi cho đại diện của Công ty Bảo hiểm hoặc Công ty tính toán tổn thất được chỉ định ngay lập tức.</i></b>	
Sự cố có gây ra tổn thất đối với tài sản/thiết bị ngầm dưới đất không?	
Bản vẽ thiết bị ngầm có được yêu cầu không?	
Nếu có, đề nghị cung cấp bản sao.	

Các biện pháp phòng ngừa đã tiến hành trước và trong quá trình thực hiện thi công?

## MẪU CHẤP NHẬN THANH TOÁN BỒI THƯỜNG

**Kính gửi:** .....

Căn cứ vào Công văn số ..... ngày..... của quý cơ quan về việc thanh toán tiền bồi thường, căn cứ vào các điều kiện, điều khoản của đơn bảo hiểm, chúng tôi đồng ý chấp nhận khoản tiền mà quý cơ quan đề nghị thanh toán là..... (Bằng chữ: .....) )

Để thanh toán đầy đủ trọn vẹn và dứt điểm cho tổn thất mà chúng tôi đòi bồi thường theo đơn bảo hiểm số ..... xảy ra vào hồi ..... tại .....

Bằng văn bản này chúng tôi xác nhận không có hợp đồng bảo hiểm nào khác bảo hiểm cho các tổn thất và thiệt hại trên cũng như không có người nào khác có quyền lợi đối với các tài sản là đối tượng của khiếu nại này.

**T.M Người được bảo hiểm**

**Ký tên, đóng dấu**