



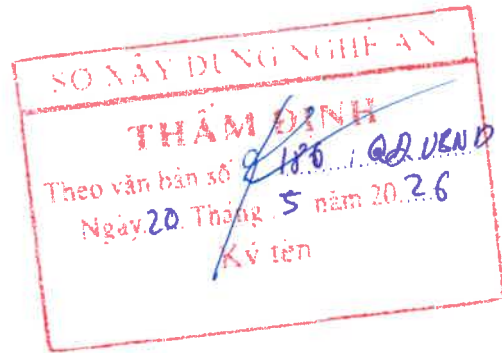
HỒ SƠ BÁO CÁO KT-KT

CÔNG TRÌNH: SỬA CHỮA HƯ HỎNG NỀN, MẶT ĐƯỜNG, HỆ THỐNG THOÁT NƯỚC
VÀ ATGT CÁC ĐOẠN KM34+760-KM34+850; KM36+400-KM36+560; KM37+00-
KM37+500; KM37+500-KM37+900; KM41+00 - KM41+650, QUỐC LỘ 46, TỈNH NGHỆ AN.

TẬP II: TẬP THUYẾT MINH VÀ TỔNG HỢP KHỐI LƯỢNG

HỒ SƠ HOÀN THIỆN THEO QUYẾT ĐỊNH 2641/QĐ-UBND NGÀY 17/06/2026 CỦA UBND TỈNH
NGHỆ AN)

MÃ SỐ DỰ ÁN: - 2026 - BTĐB - SXD NA



HỒ SƠ BÁO CÁO KT-KT

CÔNG TRÌNH: SỬA CHỮA HƯ HỎNG NỀN, MẶT ĐƯỜNG, HỆ THỐNG THOÁT NƯỚC
VÀ ATGT CÁC ĐOẠN KM34+760-KM34+850; KM36+400-KM36+560; KM37+00-
KM37+400; KM37+500-KM37+900; KM41+00 - KM41+650, QUỐC LỘ 46, TỈNH NGHỆ AN .

TẬP II: TẬP THUYẾT MINH VÀ TỔNG HỢP KHỐI LƯỢNG

MÃ SỐ DỰ ÁN: - 2026 - BTĐB - SXD NA

BAN QLBT ĐƯỜNG BỘ NGHỆ AN



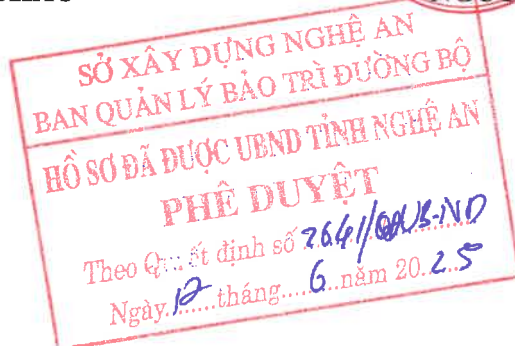
PHAN HẢI CHÂU

C.N.Đ.A: NGUYỄN ÁNH SÁNG

VIỆN QUY HOẠCH KT XD NGHỆ AN



NGUYỄN XUÂN DŨNG



- Nghệ An, tháng 05 năm 2026

THUYẾT MINH BÁO CÁO KINH TẾ KỸ THUẬT ĐẦU TƯ XÂY DỰNG

Công trình: Sửa chữa hư hỏng nền, mặt đường, hệ thống thoát nước và ATGT các đoạn Km34+760 - Km34+850; Km36+400 - Km36+560; Km37+00 - Km37+400; Km37+500 - Km37+900; Km41+00 - Km41+650, Quốc lộ 46, tỉnh Nghệ An.

1. Các căn cứ:

- Luật Xây dựng số 50/2014/QH13 ngày 18/6/2014 được sửa đổi, bổ sung bởi Luật số 62/2020/QH14 ngày 17/6/2020, Luật đường bộ số 35/2024/QH15 ngày 27/6/2024; Luật Đấu thầu số 22/2023/QH15 ngày 23/6/2023 được sửa đổi bổ sung bởi Luật số 57/2024/QH15 ngày 29/11/2024 và Luật số 90/2025/QH15 ngày 25/6/2025; Luật Đường bộ số 35/2024/QH15 ngày 27/6/2024;

- Nghị định của Chính phủ: : số 06/2021/NĐ-CP ngày 26/01/2021 quy định chi tiết một số nội dung về quản lý chất lượng, thi công xây dựng và bảo trì công trình xây dựng; số 10/2021/NĐ-CP ngày 09/02/2021 về quản lý chi phí đầu tư xây dựng; số 35/2023/NĐ-CP ngày 20/6/2023 về sửa đổi, bổ sung một số điều của các Nghị định thuộc lĩnh vực quản lý nhà nước của Bộ Xây dựng; số 175/2024/NĐ-CP ngày 30/12/2024 quy định chi tiết một số điều và biện pháp thi hành Luật Xây dựng về quản lý hoạt động xây dựng; Nghị định số 174/2025/NĐ-CP ngày 30/6/2025 của Chính phủ quy định chính sách giảm thuế giá trị gia tăng theo Nghị quyết số 204/2025/QH15 ngày 17/6/2025 của Quốc hội; số 214/2025/NĐ-CP ngày 04/08/2025 về quy định chi tiết một số điều và biện pháp thi hành Luật Đấu thầu về lựa chọn nhà thầu;

- Thông tư của Bộ trưởng Bộ Xây dựng: số 11/2021/TT-BXD ngày 31/8/2021 về hướng dẫn xác định và quản lý chi phí đầu tư xây dựng công trình; số 12/2021/TT-BXD ngày 31/8/2021 về ban hành định mức xây dựng; số 13/2021/TT-BXD ngày 31/8/2021 hướng dẫn phương pháp xác định các chỉ tiêu kinh tế kỹ thuật và đo bóc khối lượng công trình; số 14/2023/TT-BXD ngày 29/12/2023 sửa đổi, bổ sung một số điều của thông tư số 11/2021/TT-BXD ngày 31/8/2021; số 08/2025/TT-BXD ngày 30/5/2025 Sửa đổi, bổ sung một số định mức xây dựng ban hành tại Thông tư số 12/2021/TT-BXD ngày 31/8/2021; số 60/2025/TT-BXD của Bộ Xây dựng: Sửa đổi, bổ sung một số nội dung các Thông tư số 11/2021/TT-BXD ngày 31 tháng 8 năm 2021 của Bộ trưởng Bộ Xây dựng hướng dẫn một số nội dung xác định và quản lý chi phí đầu tư xây dựng;

- Thông tư của Bộ trưởng Bộ Tài chính: số 27/2023/TT-BTC ngày 12/5/2023 về quy định mức thu, chế độ thu, nộp, quản lý và sử dụng phí thẩm định thiết kế kỹ thuật, phí thẩm định dự toán xây dựng; số 28/2023/TT-BTC ngày 12/5/2023 quy định mức thu, chế độ thu, nộp, quản lý và sử dụng phí thẩm định dự án đầu tư xây dựng;

- Thông tư số 41/2024/TT-BGTVT ngày 15/11/2024 của Bộ trưởng Bộ Giao thông vận tải quy định về quản lý, vận hành, khai thác và bảo trì kết cấu hạ tầng đường bộ;

- Quyết định số 50/2025/QĐ-UBND ngày 28/8/2025 của UBND tỉnh Nghệ An quy định chức năng, nhiệm vụ, quyền hạn và cơ cấu tổ chức của Sở Xây dựng tỉnh Nghệ An;

- Quyết định số 766/QĐ-UBND ngày 05/03/2026 của UBND tỉnh Nghệ An về việc phê duyệt danh mục công trình sửa chữa định kỳ, đột xuất trên các tuyến quốc lộ, đường tỉnh thuộc kế hoạch bảo trì đường bộ năm 2026;

- Quyết định số 262/QĐ-SXD ngày 23/03/2026 của Sở Xây Dựng Nghệ An về việc phê duyệt nhiệm vụ, dự toán chi phí khảo sát, lập Báo cáo kinh tế - kỹ thuật đầu tư xây dựng Công trình: Sửa chữa hư hỏng nền, mặt đường, hệ thống thoát nước và ATGT các đoạn Km34+760 - Km34+850; Km36+400 - Km36+560; Km37+00 - Km37+400; Km37+500 - Km37+900; Km41+00 - Km41+650, Quốc lộ 46, tỉnh Nghệ An;

- Quyết định số 342 /QĐ-SXD ngày 31/03/2026 của Sở Xây dựng Nghệ An về việc Phê duyệt kết quả chỉ định thầu nhà thầu thực hiện gói thầu: Tư vấn khảo sát, lập Báo cáo kinh tế - kỹ thuật thuộc Công trình: Sửa chữa hư hỏng nền, mặt đường, hệ thống thoát nước và ATGT các đoạn Km34+760 - Km34+850; Km36+400 - Km36+560; Km37+00 - Km37+400; Km37+500 - Km37+900; Km41+00 - Km41+650, Quốc lộ 46, tỉnh Nghệ An;

- Hợp đồng số 39/2026/HĐTV-BCKTKT ngày 01/04/2026 giữa Ban Quản lý bảo trì đường bộ Nghệ An và Viện Quy hoạch kiến trúc xây dựng Nghệ An về việc thực hiện Gói thầu Tư vấn khảo sát, lập Báo cáo kinh tế - kỹ thuật thuộc Công trình: Sửa chữa hư hỏng nền, mặt đường, hệ thống thoát nước và ATGT các đoạn Km34+760 - Km34+850; Km36+400 - Km36+560; Km37+00 - Km37+400; Km37+500 - Km37+900; Km41+00 - Km41+650, Quốc lộ 46, tỉnh Nghệ An.

- Thực tế tại hiện trường và hồ sơ khảo sát do Viện Quy hoạch kiến trúc xây dựng Nghệ An lập tháng 04/2026.

2. Tên công trình: Sửa chữa hư hỏng nền, mặt đường, hệ thống thoát nước và ATGT các đoạn Km34+760 - Km34+850; Km36+400 - Km36+560; Km37+00 - Km37+400; Km37+500 - Km37+900; Km41+00 - Km41+650, Quốc lộ 46, tỉnh Nghệ An.

3. Chủ đầu tư: Sở Xây Dựng Nghệ An.

4. Tổ chức tư vấn lập Báo cáo KT-KT: Viện Quy hoạch kiến trúc xây dựng Nghệ An.

5. Chủ nhiệm lập Báo cáo KT-KT: Nguyễn Ánh Sáng .

6. Địa điểm xây dựng: trên tuyến Quốc lộ 46 đi qua các xã Vạn An, xã Nam Đàn, xã Xuân Lâm, tỉnh Nghệ An.

7. Hiện trạng và mục tiêu đầu tư xây dựng:

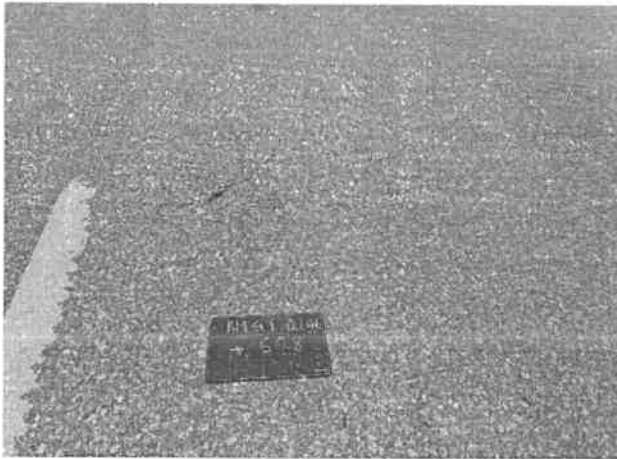
7.1. Hiện trạng đoạn tuyến:

Quốc lộ 46 có điểm đầu là cảng Cửa Lò (phường Cửa Lò), điểm cuối thuộc Xã Kim Bảng (huyện Thanh Chương cũ), có tổng chiều dài khoảng 82km. Tuyến đi từ Phường Cửa Lò đi qua Xã Đông Lộc, Phường Vinh Lộc, Phường Vinh Phú, Phường Vinh Hưng, Phường Thành Vinh, Xã Hưng Nguyên, xã Kim Liên, xã Đại Huệ, xã Vạn An, xã Xuân Lâm, xã Kim Bảng. Đây là tuyến đường nối từ cảng Cửa Lò lên cửa khẩu Thanh Thủy, đi qua các địa danh du lịch, ngoài ra cũng là tuyến đường chiến lược quan trọng chiến lược về phát triển kinh tế của tỉnh nối liền tỉnh Nghệ An với các tỉnh phía nam của Lào. Đoạn tuyến được xây dựng theo tiêu chuẩn đường cấp III đồng bằng, cụ thể đoạn từ Km0+00 – Km61+285 có chiều rộng mặt đường 7.0m-19.0m, chiều rộng nền đường 8.0m-23.0m, Đoạn tuyến từ Km61+285 – Km82+00 có chiều rộng mặt đường 6m, chiều rộng nền đường 7m, có nhiều đường ngang giao cắt.

- Đoạn tuyến trong phạm vi dự án từ Km34+00 ÷ Km42+00 đi qua các xã Vạn An, xã Nam Đàn, xã Xuân Lâm có quy mô 2 làn xe cơ giới và 2 làn xe thô sơ hai bên, mặt đường thảm BTN với bề rộng mặt đường $B_m=11-12.0m$, $B_n = 13-15.0m$.

- Hiện trạng hư hỏng nền, mặt đường trên tuyến: Qua thời gian dài khai thác sử dụng, dưới sự tác động của môi trường, nước và tải trọng của các phương tiện tham gia giao thông, sự tăng nhanh về lưu lượng của xe tải nặng kết hợp với chênh lệch nhiệt độ lớn giữa ngày và đêm, giữa các mùa đã làm cho nền, mặt đường bị hư hỏng và xuống cấp nghiêm trọng, điển hình hư hỏng của đoạn tuyến được chia làm các loại chính như sau (dạng hư hỏng được phân theo TCVN 14182:2024 Tiêu chuẩn kỹ thuật bảo dưỡng thường xuyên đường bộ):

+ Mặt đường bị nứt mai rùa dạng (L): “*Các vết nứt dăm nhỏ dọc theo phần xe chạy, đã có hiện tượng kết nối với nhau*”. Qua quan sát và đánh giá thực tế tại hiện trường nhận thấy mặt đường BTN xuất hiện các nứt rạn chân chim nhỏ, các vết nứt đứt đoạn, mặt đường đang liên kết chặt chẽ với nhau, chưa có hiện tượng bong lún:



+ Mặt đường rạn nứt mai rùa dạng (M): “Các vết nứt đã kết nối thành mạng lưới nhỏ tại vết bánh xe, bắt đầu có hiện tượng bong vỡ nhẹ”. Qua quan sát và đánh giá thực tế tại hiện trường nhận thấy tại các vị trí này mặt đường BTN xuất hiện các vết nứt mở rộng từ 1-6mm, các vết nứt có hiện tượng rời rạc không liên kết với nhau chưa ảnh hưởng đến kết cấu phía dưới



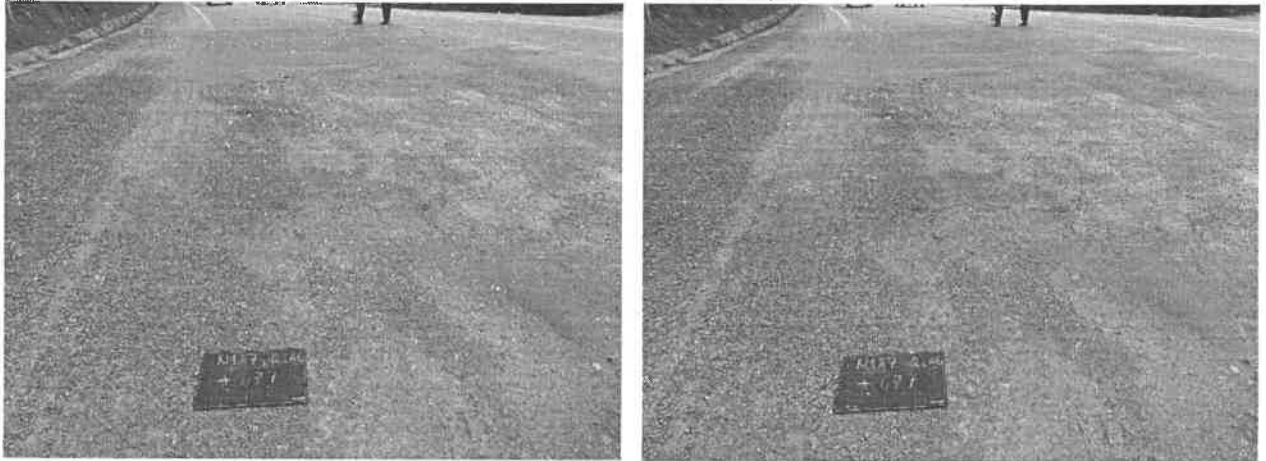
+ Mặt đường nứt rạn mai rùa (H): “Các vết nứt kết nối lan rộng gần hết mặt đường, mặt đường bong vỡ khi có tải trọng xe chạy qua”. Qua quan sát và đánh giá thực tế tại hiện trường nhận thấy các vị trí này lớp BTN mặt đường bong bật cục bộ, các vết nứt mở rộng từ (15-25)mm có chiều sâu từ (34-40)mm liên kết với nhau tạo thành mạng lưới, tuy nhiên mặt đường chưa xuất hiện hiện tượng lún lõm.



+ Mặt đường bị hư hỏng kết cấu, hư hỏng lớp móng cấp phối đá dăm (KC): “Các vết nứt kết nối lan rộng gần hết mặt đường, mặt đường bong vỡ khi có tải trọng xe chạy qua”. Qua quan sát và đánh giá thực tế tại hiện trường nhận thấy các vị trí này mặt đường bị lún lõm cục bộ, bong bật, lớp mặt BTN, các vết nứt mở rộng ≥ 20 mm liên kết với nhau tạo thành mạng lưới, vết nứt sâu xuống hết toàn bộ lớp BTN, một số vị trí bong thành miếng nước thấm xuống cùng với tải trọng xe chạy gây hỏng và lún lớp CPĐD phía dưới.



+ Mặt đường bị sinh lún, nứt vỡ toàn bộ kết cấu áo đường: Qua quan sát và đánh giá thực tế tại hiện trường nhận thấy các vị trí này mặt đường bị lún lõm nặng, mặt đường bị đẩy trôi về phía lề đường:



- Hệ thống thoát nước trên đoạn tuyến cơ bản đầy đủ, tuy nhiên tại đoạn tuyến từ Km37+123 – Km37+232 (trái tuyến), Km36+896.75 – Km37+244 (phải tuyến). đi qua khu vực dân cư tập trung sinh sống, hiện trạng đã có hệ thống rãnh do người dân tự xây tuy nhiên không đồng nhất về khẩu độ, gây khó khăn trong công tác bảo dưỡng thường xuyên và qua thời gian sử dụng đã xuống cấp thường xuyên đọng nước mỗi khi mưa, ảnh hưởng đến đời sống sinh hoạt của dân cư trên đoạn tuyến.

- Hệ thống ATGT trong phạm vi dự án cơ bản đầy đủ, tuy nhiên vạch sơn qua thời gian dài khai thác nên phần lớn đã bị mờ, không còn phát huy tác dụng phân làn, dẫn hướng cho các phương tiện trên đường. Một số biển báo bị hư hỏng, đỉnh phản quang tại tim đường sau nhiều năm sử dụng đã bị lún, vỡ phản quang, ...

7.2. Kết quả khảo sát kết cấu nền mặt đường:

- Qua kết quả các hố đào kiểm tra thực tế tại hiện trường cho thấy chiều dày kết cấu áo đường trên đoạn tuyến Quốc lộ 46 có kết cấu chủ yếu như sau:

+ Hố đào số 1 (Km34+800):

- Lớp bê tông nhựa dày: 12cm
- Lớp móng cấp phối đá dăm dày 28cm
- Lớp đất nền: Chiều dày không xác định.

+ Hố đào số 2 (Km36+450):

- Lớp bê tông nhựa dày: 8cm
- Lớp móng cấp phối đá dăm dày 32cm
- Lớp đất nền: Chiều dày không xác định.

+ Hố đào số 3 (Km37+245):

- Lớp bê tông nhựa dày: 7cm
- Lớp móng cấp phối đá dăm dày 33cm
- Lớp đất nền: Chiều dày không xác định.

+ Hố đào số 4 (Km37+710):

- Lớp láng nhựa và đá 4x6 dày 5cm

- Lớp móng cấp phối đá dăm dày 44cm
 - Lớp đất nền: Chiều dày không xác định.
- + Hồ đào số 5 (Km41+500):
- Lớp bê tông nhựa dày: 10cm
 - Lớp móng cấp phối đá dăm dày 30cm
 - Lớp đất nền: Chiều dày không xác định.

7.3. Nguyên nhân hư hỏng và sự cấp thiết đầu tư:

Từ kết quả khảo sát điều tra nền mặt đường hiện tại cũng như phân tích các nhân tố ảnh hưởng đến chất lượng mặt đường dẫn đến hư hỏng đưa ra các nguyên nhân chính sau: Qua thời gian dài khai thác sử dụng, dưới sự tác động của môi trường, nước và tải trọng của các phương tiện tham gia giao thông, đặc biệt là sự tăng nhanh về lưu lượng của xe tải nặng và sự chênh lệch nhiệt độ lớn giữa ngày và đêm, giữa các mùa đã làm cho nền, mặt đường bị xuống cấp và hư hỏng trên diện tích lớn gây mất an toàn giao thông cho người và phương tiện lưu thông trên đoạn tuyến.

Vì vậy, việc đầu tư sửa chữa đoạn tuyến trên là hết sức cần thiết bảo đảm an toàn giao thông cho các phương tiện qua lại, khắc phục ô nhiễm môi trường, tránh nguy cơ xuống cấp nhanh của công trình.

8. Nội dung và quy mô đầu tư xây dựng:

- Theo Quyết định số 766/QĐ-UBND ngày 05/03/2026 của UBND tỉnh Nghệ An về việc phê duyệt danh mục công trình sửa chữa định kỳ, đột xuất trên các tuyến quốc lộ, đường tỉnh thuộc kế hoạch bảo trì đường bộ năm 2026 : “Sửa chữa hư hỏng nền, mặt đường, hệ thống thoát nước và ATGT các đoạn Km34+760 - Km34+850; Km36+400 - Km36+560; Km37+00 - Km37+400; Km37+500 - Km37+900; Km41+00 - Km41+650, Quốc lộ 46, tỉnh Nghệ An”.

- Tuy nhiên thực tế hiện trường các đoạn tuyến từ Km34+760 - Km34+850; Km36+400 - Km36+560 nền, mặt đường xuất hiện các hư hỏng dạng nứt rạn mai rùa xen kẽ rải rác, mật độ không liên tục. Vì vậy để đảm bảo không vượt kinh phí cho phép đầu tư, TVTK kiến nghị trước mắt không đầu tư sửa chữa các đoạn tuyến từ Km34+760 - Km34+850; Km36+400 - Km36+560.

Trên cơ sở nền, mặt đường bê tông nhựa hiện hữu tiến hành sửa chữa hư hỏng nền, mặt đường, hệ thống an toàn giao thông các đoạn Km37+45 - Km37+380,50; Km37+500 - Km37+897; Km41+00 - Km41+646,50; bổ sung rãnh dọc các đoạn Km37+123 - Km37+232 (trái tuyến), Km36+896.75 - Km37+244 (phải tuyến).

9. Quy trình, Quy phạm, Tiêu chuẩn áp dụng:

- TCCS 31:2020/TCĐBVN Đường ô tô - Tiêu chuẩn khảo sát;
- TCVN 9398:2012 Công tác trắc địa trong xây dựng công trình - Yêu cầu chung;
- TCVN 4054:2005 Đường ô tô - Yêu cầu thiết kế;
- TCVN 13592:2022 Đường đô thị - Yêu cầu thiết kế;
- TCCS 38:2022/TCĐBVN Áo đường mềm - Các yêu cầu và chỉ dẫn thiết kế;
- TCVN 13567:2022 Lớp mặt đường bằng hỗn hợp nhựa nóng - Thi công và

nghiệm thu;

- TCVN 13049:2020 Nhựa đường phân cấp theo đặc tính làm việc - Yêu cầu kỹ thuật;

- TCCS 06:2013/TCĐBVN Sửa chữa áo đường hỗn hợp bằng đá dăm đen rải nóng - thi công và nghiệm thu;

- TCVN 9504:2012 Lớp kết cấu áo đường đá dăm nước - Vật liệu, thi công và nghiệm thu;

- TCVN 8859:2023 Móng cấp phối đá dăm trong kết cấu áo đường ô tô - Vật liệu, thi công và nghiệm thu;

- TCVN 9361:2012 Công tác nền móng - Thi công và nghiệm thu;

- TCVN 5574:2012 Kết cấu bê tông và bê tông cốt thép - Tiêu chuẩn thiết kế;

- TCVN 9115:2019 Kết cấu bê tông và bê tông cốt thép lắp ghép - Quy phạm thi công và nghiệm thu;

- TCVN 8828:2011 Bê tông - Yêu cầu bảo dưỡng ẩm tự nhiên;

- TCVN 4314:2003 Vữa xây dựng - Yêu cầu kỹ thuật;

- TCVN 4506:2012 Nước trộn bê tông và vữa - Yêu cầu kỹ thuật;

- TCVN 7570:2006 Cốt liệu cho bê tông và vữa - Yêu cầu kỹ thuật;

- TCVN 2682:2020 Xi măng Poocăng - Yêu cầu kỹ thuật;

- TCVN 14182:2024 Tiêu chuẩn kỹ thuật bảo dưỡng thường xuyên đường bộ;

- TCVN 12681:2019 Trang thiết bị an toàn giao thông đường bộ: Dải phân cách và lan can phòng hộ;

- TCVN 8791:2011 Sơn tín hiệu giao thông - Vật liệu kẻ đường phản quang nhiệt dẻo - Yêu cầu kỹ thuật, phương pháp thử, thi công và nghiệm thu;

- TCVN 12584:2019 Tiêu chuẩn quốc gia về trang thiết bị ATGT đường bộ - Đinh phản quang - Yêu cầu kỹ thuật và phương pháp thử;

- TCVN 7887:2018 Màn phản quang dùng cho báo hiệu đường bộ;

- TCCS 34:2020/TCĐBVN Gờ giảm tốc, gờ giảm tốc trên đường bộ - Yêu cầu thiết kế;

- TCCS 14:2016/TCĐBVN Tiêu chuẩn cơ sở về tổ chức giao thông và bố trí phòng hộ khi thi công trên đường bộ đang khai thác;

- QCVN 41:2024/BGTVT Quy chuẩn kỹ thuật quốc gia về báo hiệu đường bộ;

- Các Quy chuẩn, tiêu chuẩn kỹ thuật khác có liên quan do cơ quan Nhà nước có thẩm quyền ban hành, công bố còn hiệu lực.

10. Kết quả thiết kế:

10.1. Sửa chữa hư hỏng nền, mặt đường các đoạn Km37+45 - Km37+400; Km41+00 – Km41+646,50:

Trên cơ sở nền, mặt đường BTN hiện trạng bị rạn nứt, lún lõm hư hỏng tiến hành sửa chữa hư hỏng cục bộ sau đó thảm bảo trì nền, mặt đường. Bình đồ, hướng

tuyến giữ nguyên theo hiện trạng đang khai thác. Trắc dọc cơ bản bám theo trắc dọc tuyến cũ chỉ cải thiện cục bộ một số vị trí lún lõm cục bộ: Trắc ngang giữ nguyên quy mô mặt cắt ngang hiện hữu, độ dốc ngang mặt đường từ (1,5 - 2)% đối với đoạn thẳng và bố trí siêu cao đối với đoạn trong đường cong. Giải pháp cụ thể như sau:

a. Nền, mặt đường:

- Sửa chữa hư hỏng cục bộ nền, mặt đường các đoạn Km37+45 - Km37+380,50; Km41+40 - Km41+646,50 (Mặt đường có 01 lớp bê tông nhựa):

+ Các vị trí mặt đường bị hư hỏng cục bộ rạn nứt mai rùa mức độ mức độ nhẹ, vừa, nặng: Tiến hành cào bóc lớp bê tông nhựa cũ bị hư hỏng dày Htb=7cm, hoàn trả lại mặt đường cũ bằng 01 lớp hỗn hợp đá dăm đen 19 dày 7cm (trước khi thảm tưới nhũ tương thấm bám CSS-1 tiêu chuẩn nhựa 1,0kg/m²)

+ Các vị trí mặt đường bị nứt rạn mai rùa mức độ nặng mặt đường xuất hiện lún lõm cục bộ: Tiến hành cắt lớp mặt BTN dày 7cm, đào bỏ kết cấu nền, mặt đường cũ dày trung bình 24cm, lu lèn tạo phẳng lớp móng, sau đó hoàn trả nền, mặt đường với kết cấu theo thứ tự từ trên xuống như sau: lớp trên bằng hỗn hợp đá dăm đen 19 dày 7cm (tưới nhũ tương dính bám CRS-1, tiêu chuẩn 0,5kg/m² trước khi thảm), lát nhựa 2 lớp t/c nhựa 2,7kg/m², lớp móng bằng đá dăm tiêu chuẩn dày 15cm.

- Thảm bảo trì nền mặt đường: Sau khi xử lý hư hỏng cục bộ, tiến hành vệ sinh mặt đường, tưới nhũ tương CRS-1 dính bám tiêu chuẩn nhựa 0,5kg/m², bù vênh và thảm bảo trì mặt đường cũ bằng 01 lớp BTNC 16 dày 5cm (lớp bù vênh thi công cùng lớp thảm bảo trì):

- Vuốt nổi về đường cũ, đường ngang dân sinh:

* Vuốt về đường cũ: Vuốt nổi êm thuận bằng BTNC 16;

* Đối với đường ngang là BTXM, BTN, lát nhựa: Vuốt nổi êm thuận bằng BTNC 16 dày trung bình 2,5cm. Chiều dài vuốt nổi L=3m tính từ mép nhựa;

* Đối với đường ngang là đất, cấp phối vuốt nổi bằng đất đầm chặt (độ chặt K_≥0,95). Chiều dài vuốt nổi L=3m tính từ mép nhựa;

b. Lề đường:

* Lề đường đã được gia cố BTXM: Vuốt nổi bằng BTXM M200 đổ tại chỗ;

* Lề chân hộ lan đã được gia cố: Vuốt nổi bằng BTXM M200 đổ tại chỗ;

* Tại những vị trí lề đất còn lại: Tiến hành đào đất không thích hợp, đắp lề bằng đất đầm chặt (độ chặt K_≥0,95).

10.2 Sửa chữa hư hỏng cục bộ nền, mặt đường đoạn Km37+500-Km37+897 (Lớp mặt đường có 02 lớp BTN):

- Các vị trí mặt đường bị hư hỏng cục bộ dạng rạn nứt mai rùa mức độ nhẹ, vừa : Tiến hành cào bóc lớp bê tông nhựa cũ bị hư hỏng dày trung bình 6cm, hoàn trả lại mặt đường cũ bằng 01 lớp BTNC 16 dày 6cm (trước khi thảm tưới nhũ tương dính bám CRS-1 tiêu chuẩn nhựa 0,5kg/m²).

- Các vị trí mặt đường bị hư hỏng cục bộ dạng rạn nứt mai rùa nặng: tiến hành cào bóc lớp mặt BTN hư hỏng dày trung bình 13cm; lu lèn lại móng đường cũ; hoàn trả mặt đường với kết cấu theo thứ tự từ trên xuống như sau: lớp mặt trên bằng BTNC 16 dày 6cm; lớp dưới bằng BTNC 19 dày 7cm (tưới nhũ tương thấm bám CSS-1, tiêu chuẩn nhựa 1,0kg/m² trước khi thảm lớp dưới và tưới nhũ tương dính bám CRS-1, tiêu chuẩn nhựa 0,5kg/m² trước khi thảm lớp trên).

- Các vị trí mặt đường bị nứt rạn mai rùa mức độ nặng mặt đường xuất hiện lún lõm cục bộ (hư hỏng lớp móng): Tiến hành cắt lớp mặt BTN dày 13cm, đào bỏ kết cấu nền, mặt đường cũ dày trung bình 30cm, lu lèn tạo phẳng lớp móng, sau đó hoàn trả nền, mặt đường với kết cấu theo thứ tự từ trên xuống như sau: lớp mặt trên bằng BTNC 16 dày 6cm; lớp mặt dưới bằng BTNC 19 dày 7cm (tưới nhũ tương dính bảm CRS-1, tiêu chuẩn nhựa 0,5kg/m² trước khi thảm lớp mặt trên và lớp mặt dưới); lán nhựa 2 lớp t/c nhựa 2,7kg/m² dày 2,5cm, lớp móng bằng đá dăm tiêu chuẩn dày 15cm.

- Các vị trí mặt đường bị sinh lún: Tiến hành cắt lớp mặt BTN dày 13cm, đào bỏ kết cấu nền, mặt đường cũ dày 120cm, lu lèn tạo phẳng lớp móng, sau đó hoàn trả nền, mặt đường với kết cấu theo thứ tự từ trên xuống như sau: lớp mặt trên bằng BTNC 16 dày 6cm; lớp mặt dưới bằng BTNC 19 dày 7cm (tưới nhũ tương dính bảm CRS-1, tiêu chuẩn nhựa 0,5kg/m² trước khi thảm lớp mặt trên và lớp mặt dưới); lán nhựa 2 lớp t/c nhựa 2,7kg/m² dày 2,5cm, lớp móng trên bằng đá dăm tiêu chuẩn dày 15cm, lớp móng dưới bằng đá dăm tiêu chuẩn dày 30cm (chia là 02 lớp thi công); lớp đáy KCAD bằng đất đầm chặt K₉₈ dày 30cm; lớp đất nền bằng đất đầm chặt ≥ 95 dày 30cm.

10.3. Sửa chữa rãnh thoát nước.

a. Bổ sung rãnh thấm:

- Bổ sung rãnh thấm kích thước (b \times h)= (80 \times 100)cm phía dưới rãnh dọc đoạn Km37+604 – Km37+756(trái tuyến) để thu nước ngầm đổ về hố thu thượng lưu công (Km37+648), kết cấu rãnh thấm bằng đá (4 \times 6)cm, phía ngoài bọc vải địa kỹ thuật, phía trong bố trí 02 ống PVC D200mm có đục lỗ để thu nước, đáy rãnh thấm đặt trên lớp BTXM M100 dày 10cm; hoàn trả rãnh thoát nước dọc phạm vi thi công bằng ĐHX vữa xi măng M100 theo kích thước hình học ban đầu.

b. Bổ sung rãnh thoát nước dọc:

- Bổ sung rãnh kín tiết diện chữ nhật đoạn Km37+123 – Km37+232 (trái tuyến), Km36+896.75 – Km37+244 (phải tuyến) với tổng chiều dài L=373m. Thân rãnh bằng BTCT M300 bán lắp ghép, đốt rãnh L=1,5m, bề rộng rãnh B=0,6m, chiều cao lòng rãnh H=0,6m; thành rãnh dày 12cm; tấm đan rãnh chịu lực bằng BTCT M300 đúc sẵn; đệm đáy rãnh bằng lớp đá dăm dày 5cm. Tại các vị trí qua đường ngang, bố trí các tấm nắp rãnh đổ tại chỗ, liên kết với thân rãnh bằng cốt thép chèn (đối với các đường ngang có bề rộng giao cắt >5m thì cứ 5m bố trí 01 tấm nắp đúc sẵn để thuận tiện cho công tác duy tu, nạo vét).

- Điểm xả nước:

+ Đoạn Km37+123 – Km37+232 (trái tuyến): Điểm cuối rãnh xây dựng hố thu chuyên tiếp nước bằng BTXM M200 đổ tại chỗ thu nước từ rãnh hở hình thang hiện hữu (Km37+232). Điểm đầu xả nước vào rãnh đất hiện hữu.

+ Đoạn Km36+896.75 – Km37+244 (phải tuyến): Điểm cuối rãnh xây dựng hố thu tại thượng lưu công C1 (Km37+244) bằng BTXM M200 đổ tại chỗ. Điểm đầu xây dựng cửa xả bằng BTXM M200 đổ tại chỗ xả nước vào mái taluy hiện hữu tại Km36+896.75.

- Lê đường, kết cấu hoàn trả phạm vi thi công rãnh:

+ Lê đường: Gia cố lê đất từ mép nhựa đến thành rãnh bằng BTXM M250 dày 20cm trên lớp giấy dầu và lớp móng đá 4x6 chèn đá dăm dày 10cm (lưu ý 5m cắt một khe co giãn).

+ Đường ngang dân sinh: Hoàn trả kết cấu gia cố sân nhà dân phạm vi thi công rãnh bằng BTXM M250 dày 20cm trên lớp giấy dầu và lớp móng đá 4x6 chèn đá dăm dày 10cm.

+ Lê BTXM sân nhà dân: Hoàn trả kết cấu gia cố sân nhà dân phạm vi thi công rãnh bằng BTXM M250 dày 10cm trên lớp giấy dầu và đệm đá dăm dày 5cm.

10. 4. Sửa chữa, bổ sung hệ thống ATGT.

- Vạch sơn tín hiệu: Sơn hoàn trả vạch sơn hiện hữu đã bị mòn, mờ, bổ sung các vạch sơn còn thiếu. Sơn bằng sơn dẻo nhiệt phản quang theo Quy chuẩn kỹ thuật Quốc gia về báo hiệu đường bộ QCVN 41:2024/BGTVT và theo yêu cầu kỹ thuật về sơn tín hiệu giao thông TCVN 8791:2011.

- Biển báo:

+ Di dời trồng lại các biển báo còn tốt trong phạm vi đoạn tuyến sửa chữa, bổ sung rãnh;

+ Tiến hành bổ sung, thay thế các biển báo trên tuyến còn thiếu hoặc hư hỏng bằng biển phản quang theo kỹ thuật Quốc gia về báo hiệu đường bộ QCVN 41:2024/BGTVT;

+ Thay mặt biển báo, dán lại màng phản quang đối với các bộ biển báo hư hỏng mặt biển, hỏng màng phản quang.

- Đinh phản quang: Tháo dỡ đinh phản quang hiện hữu bị hư hỏng, thay thế, bổ sung bằng đinh phản quang mới

- Bổ sung gờ chắn bánh phạm vi rãnh dọc để dẫn hướng và đảm bảo ATGT. Gờ chắn bánh bằng BTXM M200 đổ tại chỗ kích thước (LxHxB)= (1x0,3x0.2)m sơn trắng (đỏ) 3 mặt, trên đỉnh gờ chắn bố trí tiêu phản quang.

10.4. Các vấn đề khác:

- Yêu cầu đảm bảo giao thông và vệ sinh môi trường trong suốt quá trình thi công theo quy định hiện hành.

(Chi tiết các giải pháp thiết kế xem hồ sơ thiết kế)

11. Yêu cầu vệ sinh môi trường:

- Có bạt che phủ cho tất cả các phương tiện vận chuyển vật tư vật liệu, phế thải khi lưu thông trên đường, tránh không làm vật liệu rơi vãi trên đường.

- Có các biện pháp hạn chế đến mức thấp nhất có thể các loại bụi, khói trong khi thi công như: Bạt che bụi khi thi công đục bê tông, nấu nhựa đường bằng xe máy chuyên dụng,... và các biện pháp khác.

- Có biện pháp bảo vệ không làm ảnh hưởng đến công trình lân cận và vệ sinh môi trường xung quanh, nhất là trong quá trình nấu nhựa, đục bê tông, đào đất.

- Các loại vật liệu thừa, phế thải được đổ đúng nơi quy định.

- Thu dọn toàn bộ vật liệu thừa, di chuyển máy móc, thanh thải các chướng ngại vật và sửa chữa các hư hỏng công trình đường bộ do thi công gây ra trước khi

trước khi bàn giao công trình.

12. Hiệu quả đầu tư:

- Việc sửa chữa kịp thời các hư hỏng cục bộ mặt đường đảm bảo mặt đường không bị xuống cấp, tránh bước vào giai đoạn mặt đường bị phá hoại đồng thời đảm bảo ATGT và nâng cao hiệu quả khai thác của đoạn tuyến.

- Sau khi sửa chữa hệ thống rãnh thoát nước mặt đường bảo đảm nền, mặt đường không bị đọng nước, cải thiện đời sống dân cư hai bên tuyến, làm tăng tuổi thọ công trình đồng thời đảm bảo ATGT và vệ sinh môi trường trong mùa mưa.

13. Tổng dự toán: (Có dự toán chi tiết kèm theo)

I. BẢNG TỔNG HỢP KHỐI LƯỢNG

**SỬA CHỮA HƯ HỎNG NỀN, MẶT ĐƯỜNG, HỆ THỐNG THOÁT NƯỚC VÀ ATGT CÁC ĐOẠN KM34+750-KM34+800;
KM36+400-KM36+500; KM36+700-KM37+400; KM37+500-KM37+800; KM41+00-KM41+210; KM41+300-KM41+600, QUỐC
LỘ 46, TỈNH NGHỆ AN**

**HỒ SƠ BÁO CÁO KINH TẾ KỸ THUẬT
BẢNG TỔNG HỢP KHỐI LƯỢNG TOÀN TUYẾN**

TT	HẠNG MỤC	ĐƠN VỊ	KM34+750 - KM41+600	GHI CHÚ
A	SỬA CHỮA HƯ HỎNG NỀN, MẶT ĐƯỜNG VÀ THẨM BẢO TRÌ			
I	Sửa chữa hư hỏng cục bộ hư hỏng nền, mặt đường đối với mặt đường 01 lớp mặt BTN			
1	Sửa chữa mặt đường bị hư hỏng 01 lớp mặt BTN (KC1A)	m2	3307,50	
.	Cào bóc BTN dày 7cm	m2	3307,50	
.	Tưới nhũ tương CSS-1thấm bảm, tiêu chuẩn nhựa 1kg/m2	m2	3307,50	
.	Hoàn trả lớp mặt bằng hỗn hợp đá dăm đen 19 dày 7cm	m2	3307,50	
2	Sửa chữa mặt đường hư hỏng lớp móng CPDD (KC2A)	m2	90,00	
.	Cắt BTN dày 7cm	m	29,00	
.	Đào bỏ kết cấu nền, mặt đường hư hỏng dày 24cm	m3	21,60	
.	Lớp móng đá dăm tiêu chuẩn dày 15cm	m2	90,00	
.	Láng nhựa 2 lớp, t/c nhựa 2,7kg/m2 dày 2,5cm	m2	90,00	
.	Tưới nhũ tương CRS-1 dính bảm, tiêu chuẩn nhựa 0,5kg/m2	m2	90,00	
.	Hoàn trả lớp mặt bằng hỗn hợp đá dăm đen 19 dày 7cm	m2	90,00	
II	Sửa chữa hư hỏng cục bộ hư hỏng nền, mặt đường đối với mặt đường 02 lớp mặt BTN (Đoạn tuyến không thẩm bảo trì)			
1	Sửa chữa mặt đường bị hư hỏng 01 lớp mặt BTN (KC1B)	m2	1244,50	
.	Cào bóc BTN dày 6cm	m2	1244,50	
.	Tưới nhũ tương CRS-1 dính bảm, tiêu chuẩn nhựa 0,5kg/m2	m2	1244,50	
.	Hoàn trả lớp mặt bằng BTNC 16 dày 6cm	m2	1244,50	
2	Sửa chữa mặt đường bị hư hỏng 02 lớp mặt BTN (KC2B)	m2	711,50	
.	Cào bóc BTN lớp trên dày 6cm	m2	711,50	
.	Cào bóc BTN lớp dưới dày 7cm	m2	666,02	
.	Tưới nhũ tương CSS-1thấm bảm, tiêu chuẩn nhựa 1kg/m2	m2	666,02	
.	Hoàn trả lớp mặt dưới bằng BTNC 19 dày 7cm	m2	666,02	
.	Tưới nhũ tương CRS-1 dính bảm, tiêu chuẩn nhựa 0,5kg/m2	m2	711,50	
.	Hoàn trả lớp mặt trên bằng BTNC 16 dày 6cm	m2	711,50	
3	Sửa chữa mặt đường hư hỏng lớp móng CPDD (KC3B)	m2	28,00	
.	Cắt BTN dày 13cm	m	7,00	
.	Đào bỏ lớp mặt, nền đường hư hỏng dày trung bình 30cm	m3	8,40	
.	Lớp móng đá dăm tiêu chuẩn dày 15cm	m2	24,32	
.	Láng nhựa 2 lớp, t/c nhựa 2,7kg/m2 dày 2,5cm	m2	24,32	
.	Tưới nhũ tương CRS-1 dính bảm, tiêu chuẩn nhựa 0,5kg/m2	m2	24,32	
.	Hoàn trả lớp mặt dưới bằng BTNC 19 dày 7cm	m2	24,32	
.	Tưới nhũ tương CRS-1 dính bảm, tiêu chuẩn nhựa 0,5kg/m2	m2	28,00	
.	Hoàn trả lớp mặt trên bằng BTNC 16 dày 6cm	m2	28,00	
4	Sửa chữa mặt đường hư hỏng nền đường, sinh lún (KC4B)	m2	96,00	
.	Cắt BTN dày 13cm	m	16,50	
.	Đào bỏ lớp mặt, nền đường hư hỏng dày trung bình 120cm	m3	108,03	
.	Lớp đất đầm chặt K95 dày 30cm	m2	89,32	
.	Lớp đáy KCAD đất đầm chặt K \geq 98 dày 30cm	m2	89,32	
.	Lớp móng dưới đá dăm tiêu chuẩn dày 30cm (chia làm 02 lớp thi công)	m2	89,32	

TT	HẠNG MỤC	ĐƠN VỊ	KM34+750 - KM41+600	GHI CHÚ
-	Lớp móng trên đá dăm tiêu chuẩn dày 15cm	m2	89,32	
-	Láng nhựa 2 lớp, t/c nhựa 2,7kg/m2 dày 2,5cm	m2	89,32	
-	Tưới nhũ tương CRS-1 dính bám, tiêu chuẩn nhựa 0,5kg/m2	m2	89,32	
-	Hoàn trả lớp mặt dưới bằng BTNC 19 dày 7cm	m2	89,32	
-	Tưới nhũ tương CRS-1 dính bám, tiêu chuẩn nhựa 0,5kg/m2	m2	96,00	
-	Hoàn trả lớp mặt trên bằng BTNC 16 dày 6cm	m2	96,00	
III	Thảm bảo trì mặt đường cũ			
1	Nền, lề đường			
-	Đào đất KTH	m3	33,75	
-	Đào đất thi công	m3	430,77	
-	Đắp đất mang rãnh	m3	129,50	
-	Đắp lề đường bằng đất dăm chặt ($K \geq 95$)	m3	45,64	
-	Vuốt lề BTXM hiện hữu bằng BTXM (VN1)			
+	BTXM M200 vuốt lề nhà dân, lề rãnh, lề chân hộ lan	m3	56,14	
+	Diện tích sử dụng ván khuôn (vuốt lề chân hộ lan, rãnh) ($L_{tb}=320m$)	m2	16,00	
-	Sửa chữa lề gia cố hiện hữu	m2	8,00	L=16m
+	Đào bỏ BTXM lề cũ bị hư hỏng	m3	2,40	
+	Bê tông M250 dày 20cm	m3	1,60	
+	Giấy dầu	m2	8,00	
+	Lớp móng đá dăm dày 10cm	m3	0,80	
2	Thảm bảo trì mặt đường cũ	m2	10670,00	
-	Cào bóc BTN dày tb 2,5cm (vuốt về đường cũ)	m2	-	
-	Tưới nhũ tương CRS-1 dính bám, tiêu chuẩn nhựa 0,5kg/m2	m2	10670,00	
-	Bù vênh bằng BTNC 16 (dày tb 0,8cm; thi công cùng lớp thảm)	m3	83,03	
-	Lớp thảm bảo trì bằng BTNC 16 dày 5cm	m2	10670,00	
-	Vuốt về đường cũ	m2	132,00	
+	Tưới nhũ tương CRS-1 dính bám, tiêu chuẩn nhựa 0,5kg/m2	m2	132,00	
+	Lớp BTNC 16 dày 2,5cm	m2	132,00	
3	Vuốt nối đường ngang dân sinh, nút giao			
+	KCVN 01 (đường dân sinh BTXM, Láng nhựa, BTN)	m2	124,22	
	Tưới nhũ tương CRS-1 dính bám, tiêu chuẩn nhựa 0,5kg/m2	m2	124,22	
	Thảm BTNC 16 dày tb 2,5cm	m2	124,22	
B	SỬA CHỮA RÃNH ĐỌC	m		
I	Nền, lề đường			
-	Kết cấu gia cố lề mép đường đến mép rãnh (KC1)	- Diện tích gia cố	m2	311,60
		- Bê tông M250 dày 20cm	m3	62,32
		- Giấy dầu	m2	311,60
		- Lớp móng đá 4x6 chèn đá dăm dày 10cm	m3	31,16
II	Rãnh kín chịu lực tiết diện chữ nhật B=0,6m, thành rãnh dày 12cm	md	373,00	
1	Tấm đan rãnh kín đúc sẵn	- Bê tông M300 đúc sẵn	m3	42,35
		- Thép $D \leq 10$ đúc sẵn	kg	4102,91
		- Thép $D > 10$ đúc sẵn	kg	1818,33
		- Ván khuôn đúc sẵn	m2	286,34
		- Lắp đặt tấm đan	tấm	362,00
		- Chiều dài	m	373,00
		- Bê tông M300 đúc sẵn	m3	94,62
		- Thép $D \leq 10$ đúc sẵn	kg	2796,27

TT	HẠNG MỤC		ĐƠN VỊ	KM34+750 - KM41+600	GHI CHÚ
2	Phân thân rãnh lắp ghép	- Thép D>10 đúc sẵn	kg	3680,22	
		- Ván khuôn đúc sẵn	m2	1698,18	
		- Đá dăm đệm dày 5cm	m3	17,55	
		- Lắp đặt dốt rãnh	dốt	249,00	
		- ống nhựa VPC 20mm	m	119,52	
		- Vữa XM M150 chèn mối nối	m3	0,04	
4	Tấm đan đổ tại chỗ qua ĐNDS	Chiều dài	md	11,00	
		Bê tông cốt thép M300 đổ tại chỗ	m3	1,30	
		Ván khuôn đổ tại chỗ	m2	9,02	
		Thép D≤10 đổ tại chỗ	kg	131,12	
		Thép D>10 đổ tại chỗ	kg	55,00	
		Đường hàn 4mm	md	11,00	
III	Bổ sung rãnh thấm dưới rãnh dọc hiện hữu		md	150,00	
1	Đào bỏ phân rãnh đá học xây ĐHX		m3	90,00	
2	Đào đất thi công		m3	133,0	
3	Rãnh thấm	- ống nhựa PVC D20cm	m	300,00	
		- Đắp đá 4x6	m3	105,90	
		- Vải địa kỹ thuật bọc đá 4x6	m2	594,50	
		- Vữa XM M00 dày 10cm	m3	9,90	
		- Lớp nilong chống mất nước	m2	120,00	
4	Hoàn trả rãnh ĐHX	- Đá học xây vữa XM M100	m3	90,00	(tận dụng 70% ĐHX đào)
5	Thi công đầu nối vào hố thu	- Cát BTXM thành hố thu (dày tb 20cm)	m	4,40	
		- Đào bỏ BTXM	m3	0,14	
		- BTXM M200 hoàn trả thành hố thu	m3	0,10	
IV	Phá dỡ kết cấu, hoàn trả kết cấu phạm vi thi công				
-	Phá dỡ rãnh BTCT cũ hư hỏng (tấm đan đan lắp đặt)		m3	9,36	
-	Phá dỡ kết BTXM (rãnh dân tự xây, hố thu)		m3	14,04	
-	Cắt lẻ đường bê tông xi măng, đường ngang		md	293,00	
-	Đào bỏ BTXM lẻ đường		m3	45,16	
-	Hoàn trả kết cấu qua đường ngang (KC2)	- Hoàn trả bê tông qua đường ngang bê tông M250 dày 20cm	m3	1,30	
		- Lớp giấy dầu	m2	6,50	
		- Lớp móng đá 4x6 chèn đá dăm dày 10cm	m3	0,65	
-	Hoàn trả bê tông qua nhà dân (KC3)	- Bê tông M250 đổ tại chỗ	m3	14,65	
		- Lớp giấy dầu	m2	146,50	
		- Đá dăm đệm dày 5cm	m3	7,33	
V	Cửa xả, hố thu chuyển tiếp				
-	Đào đất thi công cửa xả, hố thu		m3	26,50	
-	Đắp đất hoàn trả thi công		m3	12,58	
1	Cửa xả		vị trí	1,00	
-	Đá dăm đệm dày 10cm		m3	0,29	
-	Bê tông M200		m3	1,72	
-	Ván khuôn		m2	3,07	
2	Hố thu chuyển tiếp BTXM	Số lượng	hố	2,00	
		Thân hố thu:			
		+ Bê tông M200 đổ tại chỗ	m3	7,93	
		+ Ván khuôn đổ tại chỗ	m2	15,60	
		+ Đá dăm đệm	m3	1,08	
		Xà mũ:			
+ Bê tông M250 xà mũ đổ tại chỗ	m3	0,86			
+ Thép D ≤ 10mm	kg	52,52			

TT	HẠNG MỤC		ĐƠN VỊ	KM34+750 - KM41+600	GHI CHÚ
		+ Ván khuôn xà mũ	m2	7,64	
		<i>Tấm đan hồ thu:</i>	ck	4,00	
		+ Bê tông M300 đúc sẵn	m3	1,03	
		+ Thép D ≤ 10mm	kg	5,16	
		+ Thép D > 10mm	kg	191,10	
		+ Ván khuôn đúc sẵn	m2	16,44	
		+ Thép hình V50x50x5mm	kg	81,58	
IV	Hoàn trả, bổ sung vạch sơn, đỉnh phản quang phạm vi thi công sửa chữa mặt đường				
-	Vạch sơn	- Vạch sơn PQ dẻo nhiệt dày 2mm màu trắng	m2	104,63	
		- Vạch sơn PQ dẻo nhiệt dày 2mm màu vàng	m2	68,95	
		- Vạch sơn PQ dẻo nhiệt dày 4mm màu vàng	m2	187,80	
-	Đỉnh phản quang	- Bổ sung, thay mới đỉnh phản quang	đỉnh	124,00	
V	Hệ thống biển báo				
	Bổ sung, thay thế biển báo trên tuyến chính	- Biển chữ tam giác 90cm, cột đơn L= 2,85m	bộ	1,00	
	Bổ sung biển báo trên đường ngang	- Biển báo D70+Bp (R122+S509b), cột đơn L=3,45m	bộ	1,00	
1	Móng biển báo	- Số lượng	móng	2,00	
		+ Đào đất C3	m3	0,63	
		+ Bê tông M150	m3	0,25	
		+ Đắp đất K95	m3	0,38	
		+ Ván khuôn	m2	2,00	
		+ Thép D6	m2	0,18	
		+ Sơn trắng (sơn cột)	m2	0,45	
		+ Sơn đỏ (sơn cột)	m2	0,57	
		+ Thi công, hoàn trả kết cấu gia cố vị trí đặt móng	vị trí	2,00	
		<i>Cắt BTXM lẻ dày th 10cm</i>	m	8,00	
		<i>Đào bỏ BTXM lẻ dày th 10cm</i>	m3	0,20	
		<i>BTXM M150 hoàn trả dày 10cm</i>	m3	0,15	
		<i>Lớp giấy dầu</i>	m2	1,50	
2	Sửa chữa biển báo	- Dán lại màng phản quang mặt biển tam giác A90	bộ	1,00	
		Biển báo 1 cột	biển	1,00	
3	Di dời biển báo	Đào móng báo hiện trạng + móng mới (đất cấp 3)	m3	0,63	
		Đắp trả hố móng (Móng mới và móng cũ)	m3	0,31	
		Phá dỡ móng BTXM biển báo cũ	m3	0,13	
		Móng biển báo làm lại BT M150	móng	1,00	
VII	Bổ sung gờ chắn bánh phạm vi rãnh dọc		CK	173,00	
-	Khoan lỗ D12 cấy thép sâu 15cm		lỗ	1038,00	
-	Cốt thép D10 L=350mm		kg	328,01	
-	Vữa XM M100 trám lỗ khoan		m3	0,17	
-	BTXM M200 đổ tại chỗ		m3	10,38	
-	Ván khuôn đổ tại chỗ		m2	89,96	
-	Sơn phản quang trắng (đỏ) (sơn 4 mặt)		m2	10,80	
-	Tiêu phản quang		cái	173,00	
+	Tôn mạ kẽm dày 2mm		m2	3,98	
+	Khoan D6 sâu 4cm tạo lỗ đính tiêu phản quang		lỗ	346,00	
+	Vít, nở 5x40mm		cái	346,00	

TT	HẠNG MỤC	ĐƠN VỊ	KM34+750 - KM41+600	GHI CHÚ
+	Màng phản quang	m ²	3,46	
XII	Đảm bảo giao thông thi công			
1	Công người điều khiển giao thông	công	160,00	
2	Biển chữ nhật			
	- Biển phía trước công trường đang TC 441a,b,c (KT 900x1300)	biển	6,00	
	- Biển báo chỉ hướng rẽ S.507 (KT 1000x250)	biển	1,00	
	- Biển phụ S.501 (KT 700x300)	biển	1,00	
3	Biển tròn (KT: 70cm)			
	- Biển tốc độ tối đa cho phép P.127	biển	4,00	
	- Biển cấm vượt P.125	biển	2,00	
	- Biển báo hết tất cả các lệnh PD.135	biển	2,00	
	- Biển báo hướng đi vòng chướng ngại vật R.302b	biển	1,00	
	- Biển nhường đường cho xe cơ giới đi ngược chiều P.132	biển	1,00	
4	Biển giác (KT: 70cm)	biển		
	- Biển báo đường hẹp W.203	biển	2,00	
	- Biển báo công trường đang thi công W.227	biển	3,00	
5	Barie chắn (trạm gác để phân luồng)	bộ	1,00	
6	Cột biển báo	cột	12,00	
7	Đèn tín hiệu (đèn xoay thi công)	đèn	4,00	
8	Dải phân cách di động	m	60,00	
	- ống nhựa PVC D76 dày 3mm, cao 1.2m	cọc	31,00	
	- Dây nilông ATGT	m	134,80	
	- Giấy phản quang	m ²	2,22	
	- Vữa XM M50 đổ trong ống PVC	m ³	0,28	
	- Đế bê tông M200	m ³	0,42	
	- Ván khuôn đúc sẵn	m ²	5,58	
9	Bộ đàm + còi điều khiển	cái	2,00	

II. BẢNG KHỐI LƯỢNG CHI TIẾT

BẢNG TỔNG HỢP KHỐI LƯỢNG CHI TIẾT HẠNG MỤC SỬA CHỮA HƯ HỎNG NỀN, MẶT ĐƯỜNG 02 ĐOẠN

TT	Lý trình	Chiều dài	Khối lượng							
			S thâm	S gia cố lẻ	V bù vênh	V vượt BTXM	S Đào KTH	S đào TC	S đắp đất rãnh	S đắp lề đất
			(m ²)	(m ³)	(m ³)	(m ³)	(m ³)	(m ³)	(m ³)	(m ³)
Tổng cộng		982,00	10670,00	311,60	83,03	56,14	33,75	499,33	129,50	45,64
A	Km34+750 - Km41+600	982,00	10670,00	311,60	83,03	56,14	33,75	499,33	129,50	45,64
3	03. Km36+843 - Km37+400	335,50	3624,50	311,60	25,60	15,09	4,77	499,33	129,50	6,15
5	05. Km41+00 - Km41+600	646,50	7045,50	0,00	57,43	41,04	28,98	0,00	0,00	39,49

BẢNG KHỐI LƯỢNG CHI TIẾT VƯỢT NỐI VỀ ĐƯỜNG NGANG ĐOẠN KM34+750 - KM41+600

TT	LÝ TRÌNH	VỊ TRÍ	THÔNG SỐ MẶT ĐƯỜNG				Khối lượng vượt nối		GHI CHÚ
			Bề rộng tại vị trí giao mép nhựa (B)	Chiều dài vượt nối	Loại mặt đường	Vượt bằng BTN (KCVN01)	Vượt bằng BTN (KCVN02)		
						S1	S1		
						m ²	m ²		
A	Km34+750 - Km41+600					124,22	-		
3	03. Km36+700 - Km37+400					18,40	-		
3,1	Km36+700 - Km37+00								
3,2	Km37+00 - Km37+400								
+	Km37+120,00 ÷ Km37+133	Phải	13,0	3,0	Đường BTN	18,40		Đường vào doanh trại	
5	05. Km41+00 - Km41+600					105,82	-		
+	Km41+628 ÷ Km41+645	Trái	17,0	3,0	BTXM	32,20		Đường dân sinh	
+	Km41+384 ÷ Km41+395	Phải	11,0	3,0	BTXM	17,91		Đường dân sinh	
+	Km41+241 ÷ Km41+263	Trái	22,0	3,0	BTXM	55,71		Đường dân sinh	

SỬA CHỮA HƯ HỎNG NÉN, MẶT ĐƯỜNG, HỆ THỐNG THOÁT NƯỚC VÀ ATGT CÁC ĐOẠN KM34+750-KM34+800; KM36+400-KM36+500; KM36+700-KM37+400; KM37+500-KM37+800; KM41+00-KM41+210; KM41+300-KM41+600, QUỐC LỘ 46, TỈNH NGHỆ AN

BẢNG THỐNG KÊ THIẾT KẾ RÁNH DỌC

TT	Lý trình	Chiều dài	Vị trí	Rãnh chữ nhật chịu lực B=0.6, đốt L=1.5m thành rãnh 12cm		Rãnh chữ nhật chịu lực B=0.6, đốt L=1.5m thành rãnh 15cm		Ghi chú
				Chiều dài thiết kế rãnh	Chiều dài rãnh qua đường ngang	Chiều dài thiết kế rãnh	Chiều dài rãnh qua đường ngang	
				(m)	(m)	(m)	(m)	
1	03. Km36+843 - Km37+400	373,00		373,00	13,00	-	-	
-	Km36+828,00 ÷	264,00	Phải	264,00	13,00			
-	Km37+123,00 ÷	109,00	trái	109,00	0,00			

SỬA CHỮA HU HỒNG NỀN, MẶT ĐƯỜNG, HỆ THỐNG THOÁT NƯỚC VÀ AFGT CÁC ĐOẠN KM34+750-KM34+800; KM36+400-KM36+500; KM36+700-KM37+400; KM37+500-KM37+800; KM41+00-KM41+210; KM41+300-KM41+600, QUỐC LỘ 46, TỈNH NGHỆ AN
 HỒ SƠ BẢO CẢO KINH TẾ KỸ THUẬT

BẢNG TỔNG HỢP KHỐI LƯỢNG THÂN RÀNH ĐÚC SẴN

STT	Lý trình	Chiều dài rãnh	Vị trí	Chiều cao đúc sẵn	Đốt rãnh đúc sẵn M300 thành rãnh dày 12cm					Đốt rãnh đúc sẵn M300 thành rãnh dày 15cm							
					Số đốt rãnh 1.5m	Bê tông M300 đúc sẵn	Thép D ≤ 10mm	Thép D > 10mm	Ván khuôn đúc sẵn	ống pvc D20	Vữa xi măng mác M150	Đá dăm đệm	Số đốt rãnh 1.5m	Bê tông M300 đúc sẵn	Thép D ≤ 10mm	Thép D > 10mm	Ván khuôn đúc sẵn
!	03. Km36+843 - Km37+400	373,00			249,00	94,62	2.796,27	3.680,22	1.698,18	119,52	0,04	17,55	-	-	-	-	-
-	Km36+828	264,00	Phải	H=0,60	176,00	66,88	1976,48	2601,28	1200,32	84,48	0,0265	12,41					
-	Km37+123,00	109,00	trái	H=0,60	73,00	27,74	819,79	1078,94	497,86	35,04	0,0110	5,15					
	Tổng cộng	373,00	-	0,90	249,00	94,62	2.796,27	3.680,22	1.698,18	119,52	0,04	17,55	-	-	-	-	-

SỬA CHỮA HƯ HỎNG NỀN, MẶT ĐƯỜNG, HỆ THỐNG THOÁT NƯỚC VÀ ATGT CÁC ĐOẠN KM34+750-KM34+800; KM36+400-KM36+500; KM36+700-KM37+400; KM37+500-KM37+800; KM41+00-KM41+210; KM41+300-KM41+600, QUỐC LỘ 46, TỈNH NGHỆ AN

HỒ SƠ BÁO CÁO KINH TẾ KỸ THUẬT
BẢNG TỔNG HỢP KHỐI LƯỢNG TÂM ĐẠN RANH CHỮ NHẬT ĐÚC SẴN B=0,6M

STT	Lý trình	Tổng chiều dài rãnh kín thiết kế	Rãnh qua đường ngang	Chiều dài tâm nắp đoạn thông thường	Vị trí	Tâm đan BTCT đúc sẵn KT(0.84x1,0x0,15)m (thành rãnh 12cm)				Tâm đan BTCT đúc sẵn KT(0.90x1,0x0,15)m (thành rãnh 15cm)					
						Số tấm	Bê tông đúc sẵn	Thép D ≤ 10mm	Thép D > 10mm	Ván khuôn đúc sẵn	Số tấm	Bê tông đúc sẵn	Thép D ≤ 10mm	Thép D > 10mm	Ván khuôn đúc sẵn
1	03. Km36+843 - Km37+400	373,00	13,00	360,00	Trái	Tám	42,12	4.080,24	1.808,28	284,76	Tám	m3	kg	kg	m2
-	Km36+828,00	264,00	13,00	251,00	phai	251,00	29,37	2844,83	1260,77	198,54					
-	Km37+123,00	109,00	-	109,00	trái	109,00	12,75	1235,41	547,51	86,22					
	Tổng chiều dài rãnh	373,00	13,00	360,00	-	360,00	42,12	4.080,24	1.808,28	284,76	-	-	-	-	-

SỬA CHỮA HƯ HỎNG NÉN, MẶT ĐƯỜNG, HỆ THỐNG THOÁT NƯỚC VÀ ATGT CÁC ĐOẠN KM34+750-KM34+800; KM36+400-KM36+500; KM36+700-KM37+400; KM37+500-KM37+800; KM41+00-KM41+210; KM41+300-KM41+600, QUỐC LỘ 46, TỈNH NGHỆ AN

HỒ SƠ BẢO CÁO KINH TẾ KỸ THUẬT
KHỐI LƯỢNG TẤM ĐAN CHỊU LỰC QUA ĐƯỜNG NGANG ĐỔ TẠI CHỖ

STT	Lý trình	Lý trình	Lý trình	Vị trí	Tổng chiều dài rãnh qua đường ngang	Tấm đan đúc sẵn	Tấm đan đúc sẵn (5m bố trí 1 tấm)		Tấm đan đổ tại chỗ qua đường ngang (thành rãnh dày 12cm)				Tấm đan đổ tại chỗ qua đường ngang (thành rãnh dày 15cm)						
							Bê tông M300 đúc sẵn	Ván khuôn đúc sẵn	Thép D ≤ 10mm	Thép D > 10mm	Bê tông M300 đổ tại chỗ	Ván khuôn đổ tại chỗ	Thép D ≤ 10mm	Thép D > 10mm	Bê tông M300 đổ tại chỗ	Ván khuôn đổ tại chỗ	Thép D ≤ 10mm	Thép D > 10mm	Bê tông M300 đổ tại chỗ
1			03. Km36+843 - Km37+400		13,00	2,00	0,23	1,58	22,67	10,05	1,30	9,02	131,12	55,00	-	-	11,00	-	-
+	123,00	÷	136,00	Phải	13,00	2,00	0,23	1,58	22,67	10,05	1,30	9,02	131,12	55,00	-	-	11,00	-	-
			Tổng		13,00	2,00	0,23	1,58	22,67	10,05	1,30	9,02	131,12	55,00	-	-	11,00	-	-

SỬA CHỮA HU HỒNG NỀN, MẶT ĐƯỜNG, HỆ THỐNG THOÁT NƯỚC VÀ ATGT CÁC ĐOẠN KM34+750-KM34+800; KM36+400-KM36+500; KM36+700-KM37+400; KM37+500-KM37+800; KM41+00-KM41+210; KM41+300-

KM41+600, QUỐC LỘ 46, TỈNH NGHỆ AN

HỒ SƠ BÁO CÁO KINH TẾ KỸ THUẬT

BẢNG THỐNG KÊ HOÀN TRẢ BÊ TÔNG XI MĂNG

TT	Lý trình đoạn rãnh	Chiều dài	Ghi chú	Lê BTXM nhà dân				Đường ngang dân sinh				Phá dỡ tấm bản, rãnh dân xây		Ghi chú
				Chiều dài lê bê tông (m)	Cát lê BTXM dày 10cm (m)	Đào bỏ BTXM lê nhà dân (m3)	Hoàn trả lê BTXM nhà dân (m2)	Chiều dài đường ngang (m)	Cát lê BTXM dày 20cm (m)	Đào bỏ BTXM đường ngang (m3)	Hoàn trả lê BTXM đường ngang (m2)	Tấm bản BTCT (m)		
			03. Km36+843 - Km37+400	293,00	293,00	68,56	146,50	13,00	13,00	6,08	6,50			
125 ÷	128	3,00	nhà dân	3,00	3,00	0,70	1,50	0,00	0,00	0,00	0,00		39,00	
129 ÷	184	55,00	nhà dân	55,00	55,00	12,87	27,50	0,00	0,00	0,00	0,00		3,00	
201 ÷	221	20,00	nhà dân	20,00	20,00	4,68	10,00	0,00	0,00	0,00	0,00		0,00	
251 ÷	289	38,00	nhà dân	38,00	38,00	8,89	19,00	0,00	0,00	0,00	0,00		0,00	
251 ÷	380	129,00	nhà dân	129,00	129,00	30,19	64,50	0,00	0,00	0,00	0,00		26,00	
63 ÷	111	48,00	nhà dân	48,00	48,00	11,23	24,00	0,00	0,00	0,00	0,00		0,00	
##### ÷	136	13,00	DNDS					13,00	13,00	6,08	6,50		0,00	
			Tổng cộng	293,00	293,00	68,56	146,50	13,00	13,00	6,08	6,50		39,00	

SỬA CHỮA HƯ HỎNG NỀN, MẶT ĐƯỜNG, HỆ THỐNG THOÁT NƯỚC VÀ ATGT CÁC ĐOẠN KM34+750-KM34+800; KM36+400-KM36+500; KM36+700-KM37+400; KM37+500-KM37+800; KM41+00-KM41+210; KM41+300-KM41+600, QUỐC LỘ 46, TỈNH NGHỆ AN

HỒ SƠ BẢO CÁO KINH TẾ KỸ THUẬT

BẢNG THỐNG KÊ KHỐI LƯỢNG HỐ THU ĐẦU NỐI

TT	Lý trình	Loại hố thu	Chiều cao rãnh chữ nhật đầu nối	Đào đất thi công	Đắp trả đất đảm bảo chặt	Chiều cao hố thu	Tấm đan hố thu đúc sẵn	Tấm đan đúc sẵn KT				Bê tông		Ván khuôn		Cốt thép xà mũ D<=10	Đã đầm đệm hố thu	
								Bê tông M300 đúc sẵn	Thép D ≤ 10mm	Thép D > 10mm	Ván khuôn đúc sẵn	Thép hình	Bê tông hố thu M200	Bê tông xà mũ M250	Ván khuôn hố thu			Ván khuôn xà mũ
1	03. Km36+843 - Km37+400																	
	Km37+232 (T)	Hố thu đầu rãnh	0,6	11,33	5,71	1,35	2,00	69,80	5,54	34,76	2,97	0,34	15,60	3,26	23,33	0,42		
2	03. Km36+843 - Km37+400																	
	Km37+244 (Phải tuyến)	Hố thu đầu cống	0,6	11,33	5,71	1,35	2,00	121,30	10,90	46,82	4,96	0,52	21,7+10,39	4,38	29,19	0,66		
	Tổng cộng			22,66	11,42	2,70	4,00	191,10	16,44	81,58	7,93	0,86	15,60	7,64	52,52	1,08		

BẢNG KHỐI LƯỢNG CHI TIẾT SỬA CHỮA, BỔ SUNG BIÊN BÁO TUYẾN CHÍNH

TT	Lý trình	Vị trí	Tên biển	Nội dung sửa chữa, bổ sung	BẢNG KHỐI LƯỢNG CHI TIẾT SỬA CHỮA, BỔ SUNG BIÊN BÁO				
					Sửa chữa biên báo			Tháo dỡ biển	
					Bổ sung bộ biển báo				
					Dán màng phản quang	Biển tam giác (A=90cm)	Bổ sung biển D70+Bp	biển tam giác (A=90cm)	
Biển	Bộ	Cột	Bộ						
Tổng					1,00	1,00	1,00	1,00	
I		TỔNG KHỐI LƯỢNG			1,00	1,00	1,00	1,00	
1		04. Km37+500 - Km37+800			1,00	0,00	1,00	1,00	
+	Km25	+726	Trái	W202a	Dán lại nội dung biển	1,00	-	-	-
+	Km25	+726	Phải	W207c	Bổ sung mới	-	-	1,00	-
+	Km25	+734	Phải	W207b	Tháo dỡ biển	-	-	-	1,00
3		05. Km41+00 - Km41+600			0,00	1,00	0,00	0,00	
+	Km27	+323	Trái	R122+S509b	Bổ sung		1,00	-	-

TỔNG HỢP KHỐI LƯỢNG VẠCH SƠN			Chiều dài (m)	KM34+750
				-
1	Diện tích vạch sơn phân làn 1.1 (vạch đứt, TL2:4, màu vàng, rộng 15cm, dày 2mm)	V	1.379,00	68,95
4	Diện tích vạch sơn phân làn 2.1 (vạch đứt, TL2:6, màu trắng, rộng 15cm, dày 2mm)	T	2.758,00	103,43
10	Diện tích vạch sơn dừng xe 7.1 (màu trắng, rộng 40cm, dày 2mm)	T		1,20
13	Diện tích vạch sơn gờ giảm tốc (màu vàng, rộng 30cm, dạng cụm dày 4mm)	V4		118,80
13	Diện tích vạch sơn gờ giảm tốc (màu vàng, rộng 30cm dạng rải đều dày 4mm)	V4		69,00
-	Tổng diện tích vạch sơn dẻo nhiệt phản quang màu vàng, dày 2mm			68,95
-	Tổng diện tích vạch sơn dẻo nhiệt phản quang màu trắng, dày 2mm			104,63
-	Tổng diện tích vạch sơn dẻo nhiệt phản quang màu vàng, dày 4mm			187,80

SỬA CHỮA HU HỒNG NỀN, MẶT ĐƯỜNG, HỆ THỐNG THOÁT NƯỚC VÀ ATGT CÁC ĐOẠN KM34+750-KM34+800; KM36+400-KM36+500; KM36+700-KM37+400; KM37+500-KM37+800; KM41+00-KM41+210; KM41+300-KM41+600, QUỐC LỘ 46, TỈNH NGHỆ AN

BẢNG THỐNG KÊ CHI TIẾT VẠCH SƠN ĐÌNH PHẢN QUANG

TT	Lý trình	Khối lượng	Ký hiệu vạch sơn	Vị trí	Loại vạch sơn					Ghi chú
					Vạch 1.1	Vạch 2.1	Vạch gờ giảm tốc dạng cụm	Vạch sơn 7.1	Đình phản quang (bổ sung)	
					(m)	(m)	(m)	(m ²)	cái	
Tổng					1.379,0	2.758,0	396,0	1,2	124,0	
Km34+750 - Km41+600					1.379,0	2.758,0	396,0	1,2	124,0	
1	Km37+45 - Km37+380,50				335,5	671,0	99,0	-	29,0	
+	45,00 ÷ 380,50	335,50	1,1	tim	335,50	-	-	-	-	
+	45,00 ÷ 380,50	335,50	2,1	Phải	-	335,50	-	-	-	
+	133,00 ÷ 380,50		2,1	Phải	-	-	-	-	-	
+	45,00 ÷ 380,50	335,50	2,1	Trái	-	335,50	-	-	-	
+	120,00 ÷ 133,00	65,00	4,4	Phải	-	-	-	-	-	
+	45,00 ÷ 380,50	335,50	dpq	tim	-	-	-	-	29,00	
+	350,00	38,50	GGT	Phải	-	-	38,50	-	-	
+	330,00	33,00	GGT	Phải	-	-	33,00	-	-	
+	310,00	27,50	GGT	Phải	-	-	27,50	-	-	
2	04. Km37+500 - Km37+800				397,0	794,0	99,0	-	40,0	
+	500,00 ÷ 531,00	31,00	1,1	tim	31,00	-	-	-	-	
+	531,00 ÷ 639,00	108,00	1,1	tim	108,00	-	-	-	-	
+	639,00 ÷ 897,00	258,00	1,1	tim	258,00	-	-	-	-	
+	500,00 ÷ 897,00	397,00	2,1	Trái	-	397,00	-	-	-	
+	500,00 ÷ 897,00	397,00	2,1	Phải	-	397,00	-	-	-	
+	542,00 ÷ 552,00	54,00	4,4	Phải	-	-	-	-	-	
+	559,00 ÷ 569,00	54,00	4,4	Phải	-	-	-	-	-	
+	756,00 ÷ 762,00	31,50	4,4	Trái	-	-	-	-	-	
+	500,00 ÷ 531,00	31,00	dpq	Phải	-	-	-	-	4,00	
+	531,00 ÷ 693,00	162,00	dpq	Phải	-	-	-	-	19,00	
+	693,00 ÷ 897,00	204,00	dpq	Phải	-	-	-	-	17,00	
+	531,00 ÷ 693,00	115,00	GGTR	TM	-	-	-	-	-	
+	649,00 ÷ 673,00	115,00	GGTR	TM	-	-	-	-	-	
+	887,00	38,50	GGT	Phải	-	-	38,50	-	-	
+	867,00	33,00	GGT	Phải	-	-	33,00	-	-	
+	847,00	27,50	GGT	Phải	-	-	27,50	-	-	
3	05. Km41+00 - Km41+600				646,5	1.293,0	198,0	1,2	55,0	
+	0,00 ÷ 646,50	646,50	1,1	tim	646,50	-	-	-	-	

TT	Lý trình	Khối lượng	Ký hiệu vạch sơn	Vị trí	Loại vạch sơn					Ghi chú
					Vạch 1.1	Vạch 2.1	Vạch gờ giảm tốc dạng cụm	Vạch sơn 7.1	Đỉnh phản quang (bổ sung)	
					(m)	(m)	(m)	(m ²)	cái	
Tổng					1.379,0	2.758,0	396,0	1,2	124,0	
+	0,00 ÷ 646,50	646,50	2,1	Trái	-	646,50	-	-	-	
+	0,00 ÷ 646,50	646,50	2,1	Phải	-	646,50	-	-	-	
+	0,00 ÷ 646,50	646,50	dpq	Phải	-	-	-	-	55,00	
+	280,00	38,50	GGT	Phải	-	-	38,50	-	-	
+	270,00	33,00	GGT	Phải	-	-	33,00	-	-	
+	260,00	27,50	GGT	Phải	-	-	27,50	-	-	
+	333,00	38,50	GGT	Trái	-	-	38,50	-	-	
+	343,00	33,00	GGT	Trái	-	-	33,00	-	-	
+	353,00	27,50	GGT	Trái	-	-	27,50	-	-	
+	DN Km41+314	1,20	7,1	Phải	-	-	-	1,20	-	

III. CÁC VĂN BẢN LIÊN QUAN

ỦY BAN NHÂN DÂN
TỈNH NGHỆ AN

CỘNG HÒA XÃ HỘI CHỦ NGHĨA VIỆT NAM
Độc lập - Tự do - Hạnh phúc

Số: 766 /QĐ-UBND

Nghệ An, ngày 05 tháng 3 năm 2026

QUYẾT ĐỊNH

Về việc phê duyệt danh mục công trình sửa chữa định kỳ, đột xuất trên các tuyến quốc lộ, đường tỉnh thuộc kế hoạch bảo trì đường bộ năm 2026

ỦY BAN NHÂN DÂN TỈNH NGHỆ AN

Căn cứ Luật Tổ chức chính quyền địa phương số 72/2025/QH15;

Căn cứ Luật Ngân sách nhà nước số 89/2025/QH15;

Căn cứ Luật Xây dựng số 50/2014/QH13; Luật số 62/2020/QH14 sửa đổi, bổ sung một số điều của Luật Xây dựng; Luật Đường bộ số 35/2024/QH15;

Căn cứ các Nghị định của Chính phủ: số 165/2024/NĐ-CP ngày 26/12/2024 quy định chi tiết, hướng dẫn thi hành một số điều của Luật Đường bộ và Điều 77 Luật Trật tự, an toàn giao thông đường bộ; số 175/2024/NĐ-CP ngày 30/12/2024 quy định chi tiết một số điều và biện pháp thi hành Luật Xây dựng về quản lý hoạt động xây dựng; số 06/2021/NĐ-CP ngày 26/01/2021 về quy định chi tiết một số nội dung về quản lý chất lượng, thi công xây dựng và bảo trì công trình xây dựng;

Căn cứ Quyết định số 15/2025/QĐ-UBND ngày 09/5/2025 của UBND tỉnh ban hành Quy định quản lý, vận hành, khai thác, bảo trì kết cấu hạ tầng đường bộ thuộc phạm vi quản lý của Ủy ban nhân dân tỉnh Nghệ An;

Căn cứ Quyết định số 2829/QĐ-TTg ngày 30/12/2025 của Thủ tướng Chính phủ về việc giao dự toán ngân sách nhà nước của Bộ Xây dựng sau điều chỉnh lần 2 và bổ sung có mục tiêu từ ngân sách trung ương cho Ủy ban nhân dân các tỉnh, thành phố năm 2025;

Căn cứ Quyết định số 4158/QĐ-UBND ngày 17/12/2025 của UBND tỉnh Nghệ An về việc giao dự toán thu, chi ngân sách nhà nước năm 2026;

Theo đề nghị của Sở Tài chính tại Văn bản số 796/STC-NST ngày 30/01/2026.

QUYẾT ĐỊNH:

Điều 1. Phê duyệt dự án danh mục công trình sửa chữa định kỳ, đột xuất trên các tuyến quốc lộ, đường tỉnh thuộc kế hoạch bảo trì đường bộ năm 2026.

(Chi tiết tại phụ lục kèm theo)

Điều 2. Tổ chức thực hiện.

- Giao Sở Xây dựng căn cứ danh mục đã được phê duyệt; chủ trì, phối hợp với các đơn vị liên quan tổ chức lập, thẩm định, trình phê duyệt hồ sơ dự án theo đúng quy định của pháp luật; trong đó:


+ Quá trình tổ chức chuẩn bị đầu tư các dự án tiếp tục rà soát, chuẩn xác phạm vi, khối lượng sửa chữa, quy mô, giải pháp, kinh phí sửa chữa phù hợp với kết quả khảo sát và điều kiện thực tế, đảm bảo hiệu quả, tiết kiệm; không trùng lặp về khối lượng, thời hạn sửa chữa theo quy định; tăng cường công tác đảm bảo an toàn giao thông trong thời gian chuẩn bị đầu tư.

+ Tổ chức triển khai thực hiện các dự án đảm bảo không trùng lặp với các dự án thuộc Kế hoạch đầu tư công trung hạn giai đoạn 2026 - 2030, đặc biệt là các dự án dự kiến triển khai sớm trong giai đoạn 2026 - 2027.

- Giao Sở Tài chính, Kho bạc Nhà nước khu vực XI và các cơ quan liên quan thực hiện cấp phát, giải ngân nguồn kinh phí kịp thời, đúng quy định.

Điều 3. Quyết định này có hiệu lực thi hành kể từ ngày ký.

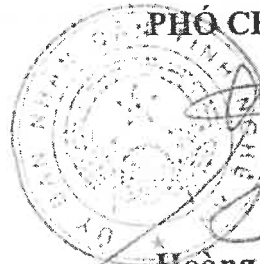
Chánh Văn phòng UBND tỉnh; Giám đốc các sở, ngành: Tài chính, Xây dựng, Kho bạc Nhà nước Khu vực XI và Thủ trưởng các đơn vị, cá nhân có liên quan chịu trách nhiệm thi hành Quyết định này./.

Nơi nhận: 

- Như Điều 3;
- Chủ tịch UBND tỉnh;
- Các Phó CT UBND tỉnh;
- Các đ/c thành viên UBND tỉnh;
- Chánh VP UBND tỉnh;
- Phó CVP UBND tỉnh phụ trách;
- Lưu: VT, CN (TP,D).



TM. ỦY BAN NHÂN DÂN
KT. CHỦ TỊCH
PHÓ CHỦ TỊCH



Hoàng Phú Hiền

QUYẾT ĐỊNH

Phê duyệt nhiệm vụ và dự toán chi phí khảo sát, lập Báo cáo kinh tế - kỹ thuật công trình: Sửa chữa hư hỏng nền, mặt đường, hệ thống thoát nước và ATGT các đoạn Km34+760 - Km34+850; Km36+400 - Km36+560; Km37+00 - Km37+400; Km37+500 - Km37+900; Km41+00 - Km41+650, Quốc lộ 46, tỉnh Nghệ An

GIÁM ĐỐC SỞ XÂY DỰNG NGHỆ AN

Căn cứ Luật Xây dựng số 50/2014/QH13 ngày 18/6/2014; Luật số 62/2020/QH14 ngày 17/6/2020 của Quốc hội về việc sửa đổi, bổ sung một số điều Luật Xây dựng;

Căn cứ các Nghị định của Chính phủ: số 06/2021/NĐ-CP ngày 26/01/2021 quy định chi tiết một số nội dung về quản lý chất lượng, thi công xây dựng và bảo trì công trình xây dựng; số 10/2021/NĐ-CP ngày 09/02/2021 quy định về quản lý chi phí đầu tư xây dựng; số 175/2024/NĐ-CP ngày 30/12/2024 quy định chi tiết một số điều và biện pháp thi hành Luật Xây dựng về quản lý hoạt động xây dựng; số 180/2024/NĐ-CP ngày 31/12/2024 quy định chính sách giảm thuế giá trị gia tăng theo Nghị quyết số 174/2024/QH15 ngày 30/11/2024 của Quốc hội;

Căn cứ Quyết định số 50/2025/QĐ-UBND ngày 28/8/2025 của UBND tỉnh Nghệ An về việc quy định chức năng, nhiệm vụ, quyền hạn và cơ cấu tổ chức của Sở Xây dựng tỉnh Nghệ An;

Căn cứ Quyết định số 6345/QĐ-SXD ngày 28/8/2025 của Sở Xây dựng Nghệ An về việc Ban hành Quy chế quản lý, bảo trì công trình đường bộ và đường thủy nội địa do Sở Xây dựng Nghệ An quản lý;

Căn cứ Quyết định số 10558/QĐ-SXD ngày 31/12/2025 của Sở Xây dựng Nghệ An về việc phân công nhiệm vụ của Giám đốc và các Phó Giám đốc Sở Xây dựng Nghệ An;

Căn cứ Quyết định số 4158/QĐ-UBND ngày 17/12/2025 của UBND tỉnh Nghệ An về việc giao dự toán thu, chi ngân sách nhà nước năm 2026;

Căn cứ Quyết định số 766/QĐ-UBND ngày 05/03/2026 của UBND tỉnh Nghệ An về việc phê duyệt danh mục công trình sửa chữa định kỳ, đột xuất trên các tuyến quốc lộ, đường tỉnh thuộc kế hoạch bảo trì đường bộ năm 2026;

Xét Tờ trình số 302/TTr-QLBTĐB ngày 09/3/2026 của Ban Quản lý Bảo trì đường bộ Nghệ An trình thẩm định, phê duyệt nhiệm vụ, phương án kỹ thuật, dự toán chi phí khảo sát, lập Báo cáo kinh tế - kỹ thuật công trình: Sửa chữa hư hỏng nền, mặt đường, hệ thống thoát nước và ATGT các đoạn Km34+760 - Km34+850; Km36+400 - Km36+560; Km37+00 - Km37+400; Km37+500 - Km37+900; Km41+00 - Km41+650, Quốc lộ 46, tỉnh Nghệ An.

Theo đề nghị của Phòng Thẩm định dự án tại Báo cáo thẩm định số 120/BC-TĐDA ngày 17/03/2026.

QUYẾT ĐỊNH:

Điều 1. Phê duyệt nhiệm vụ và dự toán chi phí khảo sát, lập Báo cáo kinh tế - kỹ thuật công trình: Sửa chữa hư hỏng nền, mặt đường, hệ thống thoát nước và ATGT các đoạn Km34+760 - Km34+850; Km36+400 - Km36+560; Km37+00 - Km37+400; Km37+500 - Km37+900; Km41+00 - Km41+650, Quốc lộ 46, tỉnh Nghệ An với các nội dung chủ yếu như sau:

1. Về nhiệm vụ khảo sát, lập Báo cáo kinh tế - kỹ thuật:

Theo hồ sơ nhiệm vụ khảo sát, lập Báo cáo kinh tế - kỹ thuật do Ban Quản lý Bảo trì đường bộ Nghệ An trình đã được Phòng Thẩm định dự án thẩm định.

2. Kinh phí phê duyệt (tạm tính) là: 264.758.000 đồng

(Bằng chữ: Hai trăm sáu mươi bốn triệu, bảy trăm năm mươi tám nghìn)

(Có phụ lục chi phí khảo sát, lập Báo cáo kinh tế - kỹ thuật kèm theo)

Điều 2.

2.1. Giao Ban Quản lý Bảo trì đường bộ Nghệ An trước khi triển khai nhiệm vụ khảo sát, lập Báo cáo kinh tế - kỹ thuật phải đi kiểm tra hiện trường, chỉ đạo tư vấn đưa giải pháp sửa chữa đúng quy định của pháp luật về bảo trì, đảm bảo hiệu quả kinh tế - kỹ thuật; chịu trách nhiệm trước Chủ đầu tư và Pháp luật về kết quả thực hiện.

2.2. Ban Quản lý Bảo trì đường bộ Nghệ An hoàn thiện nhiệm vụ khảo sát theo báo cáo thẩm định của Phòng Thẩm định dự án; chịu trách nhiệm giám sát công tác khảo sát đúng quy định; căn cứ vào cấp địa hình, địa chất và khối lượng thực tế thực hiện, nghiệm thu cho bên B theo đúng quy định hiện hành và chịu trách nhiệm trước pháp luật và Chủ đầu tư về tính chính xác của những khối lượng đó.

2.3. Giá trị thanh toán phải được rà soát kỹ về sai số học trên cơ sở khối lượng nghiệm thu thực tế phù hợp với hồ sơ khảo sát, Báo cáo kinh tế - kỹ thuật được duyệt, đơn giá hợp đồng để thanh toán.

2.4. Trong quá trình nghiệm thu thanh toán, nếu có vấn đề gì sai khác so với dự toán được duyệt, Ban Quản lý Bảo trì đường bộ Nghệ An phải báo cáo kịp thời để Chủ đầu tư xem xét quyết định.

Điều 3. Trưởng phòng Thẩm định dự án, Giám đốc Ban Quản lý Bảo trì đường bộ Nghệ An và Thủ trưởng các đơn vị liên quan căn cứ Quyết định thi hành./.

Nơi nhận:

- Như Điều 3;
- Giám đốc Sở (để b/c);
- Lưu: VT, TĐDA (Binh).

**KT. GIÁM ĐỐC
PHÓ GIÁM ĐỐC**



Nguyễn Đình Khang

UBND TỈNH NGHỆ AN
SỞ XÂY DỰNG

Số: 186 /SXD-TĐDA

V/v thông báo kết quả thẩm định Báo cáo kinh tế - kỹ thuật ĐTXD công trình: Sửa chữa hư hỏng nền, mặt đường, hệ thống thoát nước và ATGT các đoạn Km34+760 - Km34+850; Km36+400 - Km36+560; Km37+00 - Km37+400; Km37+500 - Km37+900; Km41+00 - Km41+650, Quốc lộ 46, tỉnh Nghệ An.

CỘNG HÒA XÃ HỘI CHỦ NGHĨA VIỆT NAM
Độc lập - Tự do - Hạnh phúc

Nghệ An, ngày 20 tháng 05 năm 2026

Kính gửi: Ban Quản lý Bảo trì đường bộ Nghệ An.

Sở Xây dựng nhận được Tờ trình số 837/BQLBTĐB-BT1 ngày 14/5/2026 của Ban Quản lý Bảo trì đường bộ Nghệ An về việc thẩm định hồ sơ Báo cáo kinh tế - kỹ thuật công trình: Sửa chữa hư hỏng nền, mặt đường, hệ thống thoát nước và ATGT các đoạn Km34+760 - Km34+850; Km36+400 - Km36+560; Km37+00 - Km37+400; Km37+500 - Km37+900; Km41+00 - Km41+650, Quốc lộ 46, tỉnh Nghệ An.

Căn cứ Luật Xây dựng số 50/2014/QH13 đã được sửa đổi, bổ sung một số điều tại Luật số 03/2016/QH14, Luật số 35/2018/QH14, Luật số 40/2019/QH14 và Luật số 62/2020/QH14;

Căn cứ Nghị định số 10/2021/NĐ-CP ngày 09/2/2021 của Chính phủ về quản lý chi phí đầu tư xây dựng;

Căn cứ Nghị định số 175/2024/NĐ-CP ngày 30/12/2024 của Chính phủ quy định chi tiết một số điều và biện pháp thi hành Luật Xây dựng về quản lý hoạt động xây dựng;

Căn cứ Quyết định số 2556/QĐ-UBND ngày 18/8/2023 của UBND tỉnh Nghệ An ban hành quy định về giao nhiệm vụ, ủy quyền một số nội dung trong quản lý, thực hiện dự án đầu tư công, dự án sử dụng kinh phí thường xuyên thuộc thẩm quyền của Chủ tịch UBND tỉnh;

Căn cứ Quyết định số 50/2025/QĐ-UBND ngày 28/8/2025 của UBND tỉnh Nghệ An quy định về chức năng, nhiệm vụ, quyền hạn và cơ cấu tổ chức của Sở Xây dựng Nghệ An;

Căn cứ Quyết định số 4158/QĐ-UBND ngày 17/12/2025 của UBND tỉnh Nghệ An về việc giao dự toán thu, chi ngân sách nhà nước năm 2026;

Căn cứ Quyết định số 766/QĐ-UBND ngày 05/03/2026 của UBND tỉnh Nghệ An về việc phê duyệt danh mục công trình sửa chữa định kỳ, đột xuất trên các tuyến quốc lộ, đường tỉnh thuộc kế hoạch bảo trì đường bộ năm 2026;

Sau khi xem xét hồ sơ và các tài liệu liên quan, Sở Xây dựng thông báo kết quả thẩm định Báo cáo kinh tế - kỹ thuật đầu tư xây dựng công trình trên như sau:

I. THÔNG TIN CHUNG VỀ DỰ ÁN

1. Tên Báo cáo kinh tế - kỹ thuật đầu tư xây dựng: Sửa chữa hư hỏng nền, mặt đường, hệ thống thoát nước và ATGT các đoạn Km34+760 - Km34+850; Km36+400 - Km36+560; Km37+00 - Km37+400; Km37+500 - Km37+900; Km41+00 - Km41+650, Quốc lộ 46, tỉnh Nghệ An.

2. Nhóm dự án, loại, cấp công trình: Dự án nhóm C, công trình Giao thông cấp III.

3. Người quyết định đầu tư: Chủ tịch UBND tỉnh Nghệ An.

4. Chủ đầu tư: Sở Xây dựng Nghệ An.

Địa chỉ: Số 47, đường Lê Hồng Phong, phường Thành Vinh, tỉnh Nghệ An.

5. Địa điểm xây dựng: Xã Vạn An, xã Nam Đàn, xã Xuân Lâm, tỉnh Nghệ An.

6. Giá trị tổng mức đầu tư xây dựng: 8,6 tỷ đồng (*Tám tỷ, sáu trăm triệu đồng*).

7. Nguồn vốn đầu tư: Sự nghiệp giao thông đường bộ địa phương theo Quyết định số 4158/QĐ-UBND ngày 17/12/2025 của UBND tỉnh Nghệ An.

8. Thời gian thực hiện: Năm 2026.

9. Tiêu chuẩn, quy chuẩn áp dụng:

- TCCS 31:2020/TCĐBVN Đường ô tô - Tiêu chuẩn khảo sát;
- TCCS 38: 2022/TCĐBVN Áo đường mềm - các yêu cầu và chỉ dẫn kỹ thuật;
- TCVN 4054-2005 Đường ô tô - Yêu cầu thiết kế;
- TCVN 13567-1:2022 Lớp mặt đường bằng hỗn hợp nhựa nóng - Thi công và nghiệm thu- phần 1: Bê tông nhựa chặt sử dụng nhựa đường thông thường;
- TCCS 06:2013/TCĐBVN Sửa chữa kết cấu áo đường bằng hỗn hợp đá dăm đen rải nóng - Thi công và nghiệm thu;
- TCVN 8863:2011 Mặt đường láng nhựa nóng - Thi công và nghiệm thu;
- TCVN 9504:2012 Lớp kết cấu áo đường đá dăm nước - Thi công và nghiệm thu;
- TCVN 5574:2018 Thiết kế kết cấu bê tông và bê tông cốt thép;
- TCVN 9115:2019 Kết cấu bê tông và BTCT lắp ghép - Thi công và nghiệm thu;
- QCVN 41:2024/BGTVT Quy chuẩn kỹ thuật quốc gia về báo hiệu đường bộ;
- TCCS 34:2020/TCĐBVN Tiêu chuẩn về gờ giảm tốc, gờ giảm tốc trên đường bộ - yêu cầu thiết kế;
- TCVN 12584:2019 Trang thiết bị an toàn giao thông đường bộ - Đinh phản quang - Yêu cầu kỹ thuật và phương pháp thử;
- TCVN 14182:2024 Tiêu chuẩn kỹ thuật bảo dưỡng thường xuyên đường bộ;
- TCCS 14:2016/TCĐBVN Tiêu chuẩn về tổ chức giao thông và bố trí phòng hộ khi thi công trên đường bộ đang khai thác;
- TCVN 8791:2011 Sơn tín hiệu giao thông - Vật liệu kẻ đường phản quang nhiệt dẻo -Yêu cầu kỹ thuật, phương pháp thử, thi công và nghiệm thu;
- Các tiêu chuẩn, quy chuẩn kỹ thuật khác còn hiệu lực có liên quan.

10. Nhà thầu khảo sát, lập Báo cáo kinh tế - kỹ thuật đầu tư xây dựng: Viện Quy hoạch - Kiến trúc xây dựng Nghệ An.

II. HỒ SƠ TRÌNH THẨM ĐỊNH.

1. Các văn bản pháp lý:

- Quyết định số 766/QĐ-UBND ngày 05/03/2026 của UBND tỉnh Nghệ An về việc phê duyệt danh mục công trình sửa chữa định kỳ, đột xuất trên các tuyến quốc lộ, đường tỉnh thuộc kế hoạch bảo trì đường bộ năm 2026;

- Quyết định số 262/QĐ-SXD ngày 23/03/2026 của Sở Xây dựng Nghệ An về việc phê duyệt nhiệm vụ, dự toán chi phí khảo sát, lập Báo cáo kinh tế kỹ thuật đầu tư xây dựng công trình: Sửa chữa hư hỏng nền, mặt đường, hệ thống thoát nước và ATGT các đoạn Km34+760 - Km34+850; Km36+400 - Km36+560; Km37+00 - Km37+400; Km37+500 - Km37+900; Km41+00 - Km41+650, Quốc lộ 46, tỉnh Nghệ An;

- Quyết định số 342/QĐ-SXD ngày 31/03/2026 của Sở Xây dựng Nghệ An về việc phê duyệt kết quả chỉ định thầu nhà thầu thực hiện gói thầu: Tư vấn khảo sát, lập báo cáo kinh tế - kỹ thuật thuộc Công trình: Sửa chữa hư hỏng nền, mặt đường, hệ thống thoát nước và ATGT các đoạn Km34+760 - Km34+850; Km36+400 - Km36+560; Km37+00 - Km37+400; Km37+500 - Km37+900; Km41+00 - Km41+650, Quốc lộ 46, tỉnh Nghệ An;

- Hợp đồng số 39/2026/HĐTV-BCKTKT ngày 01/04/2026 giữa Ban Quản lý bảo trì đường bộ Nghệ An và Viện Quy hoạch - Kiến trúc xây dựng Nghệ An về việc thực hiện Gói thầu Tư vấn khảo sát, lập Báo cáo kinh tế - kỹ thuật thuộc Công trình: Sửa chữa hư hỏng nền, mặt đường, hệ thống thoát nước và ATGT các đoạn Km34+760 - Km34+850; Km36+400 - Km36+560; Km37+00 - Km37+400; Km37+500 - Km37+900; Km41+00 - Km41+650, Quốc lộ 46, tỉnh Nghệ An.

- Các văn bản pháp lý liên quan khác.

2. Hồ sơ, tài liệu dự án, khảo sát, thiết kế.

- Thuyết minh Báo cáo kinh tế - kỹ thuật;
- Hồ sơ thiết kế bản vẽ thi công và dự toán xây dựng;
- Hồ sơ khảo sát địa hình;
- Biên bản nghiệm thu kết quả khảo sát ngày 9/4/2026;
- Biên bản nghiệm thu hồ sơ thiết kế ngày 14/4/2026;
- Sơ đồ mô vật liệu được Ban Quản lý Bảo trì đường bộ Nghệ An kiểm tra, xác nhận;

- Một số tài liệu liên quan khác.

3. Hồ sơ năng lực của nhà thầu.

3.1. Hồ sơ năng lực của nhà thầu khảo sát, lập hồ sơ Báo cáo kinh tế - kỹ thuật: Viện Quy hoạch - Kiến trúc xây dựng Nghệ An có Quyết định quy định chức năng nhiệm vụ, quyền hạn và cơ cấu tổ chức của Viện Quy hoạch - Kiến trúc xây dựng Nghệ An tại QĐ số 4886/QĐ- UBND của Ủy ban nhân dân tỉnh Nghệ An ngày 07/10/2016.

3.2. Chứng chỉ hành nghề của cá nhân chủ nhiệm, chủ trì thiết kế, khảo sát, lập dự toán.

- Chủ nhiệm đồ án, chủ trì thiết kế: Nguyễn Ánh Sáng có chứng chỉ hành nghề thiết kế xây dựng công trình Cầu, đường bộ hạng II số: NGA-00053721 do Sở Xây dựng Nghệ An cấp ngày 22/04/2024, có hiệu lực đến ngày 22/04/2029;

- Chủ trì khảo sát địa hình: Ông Hà Văn Hợp, chứng chỉ hành nghề hoạt động xây dựng số NGA-00117360, do Sở Xây dựng Nghệ An cấp ngày 12/4/2021, có hiệu lực đến 12/9/2028;

- Chủ trì dự toán: Trần Thị Thanh Bình, Chứng chỉ hành nghề hoạt động xây dựng số BXD-00105073 do Sở Xây dựng Nghệ An cấp ngày 05/9/2025, có hiệu lực đến ngày 15/8/2035.

III. NỘI DUNG HỒ SƠ TRÌNH THẨM ĐỊNH

1. Mục tiêu dự án, phạm vi đầu tư xây dựng

- Mục tiêu dự án: Thiết kế sửa chữa nền, mặt đường, hệ thống thoát nước và hệ thống ATGT trên tuyến nhằm hạn chế sự gia tăng hư hỏng nền mặt đường, hệ thống thoát nước, tăng tuổi thọ công trình đồng thời đảm bảo an toàn giao thông trong quá trình khai thác.

- Phạm vi đầu tư xây dựng: Trên cơ sở nguồn vốn được giao, ưu tiên sửa chữa đoạn Km37+45 - Km37+380,50; Km37+500 - Km37+897; Km41+00 - Km41+646,5. Các đoạn còn lại do nguồn vốn hạn chế nên tiếp tục theo dõi hư hỏng và sẽ được sửa chữa khi bố trí bổ sung được nguồn vốn.

2. Giải pháp thiết kế chủ yếu

2.1. Hiện trạng:

- Đoạn Km37+45 - Km37+380,5; Km41+00 - Km41+646,5 (mặt đường hiện trạng có 01 lớp BTN): Một số vị trí mặt đường bị hư hỏng nứt rạn mai rùa mức độ vừa, một số vị trí bị hư hỏng kết cấu. Hệ thống thoát nước dọc trên tuyến có một số đoạn rãnh bị hư hỏng;

- Đoạn Km37+500 - Km37+897 (mặt đường hiện trạng có 02 lớp BTN): Một số vị trí mặt đường bị hư hỏng nứt rạn mai rùa mức độ vừa, nặng, một số vị trí bị hư hỏng kết cấu, một số vị trí bị sinh lún cao su.

- Hệ thống thoát nước dọc trên tuyến chưa đầy đủ. Hệ thống ATGT trên tuyến còn thiếu, chưa đồng bộ theo QCVN 41:2024/BGTVT quy chuẩn kỹ thuật quốc gia về báo hiệu đường bộ.

2.2. Nội dung sửa chữa

Trên cơ sở nền, mặt đường hiện trạng, có bề rộng nền đường $B_{\text{nền}}=13\text{m}$, $B_{\text{mặt}}=11\text{m}$, mặt đường bê tông nhựa bị hư hỏng lún lõm, rạn nứt, bong tróc, sinh lún. Giữ nguyên bình diện tuyến, thiết kế phục hồi trắc dọc, trắc ngang, tăng cường trên mặt đường cũ bằng BTN C16 đảm bảo độ dốc ngang $i_{\text{mặt}} = 2\%$, $i_{\text{è}} = 4\%$. Chiều dài đoạn sửa chữa $L= 1,36\text{Km}$. Kết cấu sửa chữa cụ thể như sau:

2.2.1. Sửa chữa nền, mặt đường

a. Các đoạn Km37+45 - Km37+380,5; Km41+00 - Km41+646,5:

- Các vị trí mặt đường bị hư hỏng cục bộ rạn nứt mai rùa mức độ mức độ vừa: Tiến hành cào bóc lớp bê tông nhựa cũ bị hư hỏng dày $H_{\text{tb}}=7\text{cm}$, hoàn trả lại mặt đường cũ bằng 01 lớp hỗn hợp đá dăm đen 19 dày 7cm (tưới nhũ tương thấm bám CSS-1 tiêu chuẩn nhựa 1,0kg/m² trước khi thảm).

- Các vị trí mặt đường bị nứt rạn mai rùa mức độ nặng mặt đường xuất hiện lún lõm cục bộ: Tiến hành cắt lớp mặt BTN dày 7cm, đào bỏ kết cấu nền, mặt đường cũ dày 24,5cm, lu lèn tạo phẳng lớp móng, sau đó hoàn trả nền, mặt đường với kết cấu theo thứ tự từ trên xuống như sau: lớp trên bằng hỗn hợp đá dăm đen 19 dày 7cm (tưới nhũ tương dính bám CRS-1 tiêu chuẩn nhựa 0,5kg/m² trước khi thảm); lán nhựa 2 lớp, tiêu chuẩn nhựa 2,7kg/m² dày 2,5cm; lớp móng bằng đá dăm tiêu chuẩn dày 15cm.

- Toàn bộ mặt đường sau khi sửa chữa cục bộ, tiến hành vệ sinh mặt đường, tưới nhũ tương CRS-1 dính bám tiêu chuẩn nhựa 0,5kg/m², bù vênh và thảm bảo trì mặt đường cũ bằng 01 lớp BTNC 16 dày trung bình 5,8cm (lớp bù vênh thi công cùng lớp thảm bảo trì).

b. Đoạn Km37+500- Km37+897:

- Các vị trí mặt đường bị hư hỏng cục bộ dạng rạn nứt mai rùa mức độ vừa: Tiến hành cào bóc lớp bê tông nhựa cũ bị hư hỏng dày trung bình 6cm, hoàn trả lại mặt đường cũ bằng 01 lớp BTNC 16 dày 6cm (tưới nhũ tương dính bám CRS-1 tiêu chuẩn nhựa 0,5kg/m² trước khi thảm).

- Các vị trí mặt đường bị hư hỏng cục bộ dạng rạn nứt mai rùa nặng: tiến hành cào bóc lớp mặt BTN hư hỏng dày trung bình 13cm; lu lèn lại móng đường cũ; hoàn trả mặt đường với kết cấu theo thứ tự từ trên xuống như sau: lớp mặt trên bằng BTNC 16 dày 6cm (tưới nhũ tương dính bám CRS-1 tiêu chuẩn nhựa 0,5kg/m² trước khi thảm); lớp mặt dưới bằng BTNC 19 dày 7cm (tưới nhũ tương dính bám CSS-1, tiêu chuẩn nhựa 1,0kg/m² trước khi thảm).

- Các vị trí mặt đường bị nứt rạn mai rùa mức độ nặng mặt đường xuất hiện lún lõm cục bộ (hư hỏng lớp móng): Tiến hành cắt lớp mặt BTN dày 13cm, đào bỏ kết cấu nền, mặt đường cũ dày 30,5cm, lu lèn tạo phẳng lớp móng, sau đó hoàn trả nền, mặt đường với kết cấu theo thứ tự từ trên xuống như sau: lớp mặt trên bằng BTNC 16 dày 6cm (tưới nhũ tương dính bám CRS-1 tiêu chuẩn nhựa 0,5kg/m² trước khi thảm); lớp mặt dưới bằng BTNC 19 dày 7cm (tưới nhũ tương dính bám CRS-1 tiêu chuẩn nhựa 0,5kg/m² trước khi thảm); lán nhựa 2 lớp, tiêu chuẩn nhựa 2,7kg/m² dày 2,5cm; lớp móng bằng đá dăm tiêu chuẩn dày 15cm.

- Các vị trí mặt đường bị sinh lún: Tiến hành cắt lớp mặt BTN dày 13cm, đào bỏ kết cấu nền, mặt đường cũ dày 1,1m, lu lèn tạo phẳng lớp móng, sau đó hoàn trả nền, mặt đường với kết cấu theo thứ tự từ trên xuống như sau: lớp mặt trên bằng BTNC 16 dày 6cm (tưới nhũ tương dính bám CRS-1 tiêu chuẩn nhựa 0,5kg/m² trước khi thảm); lớp mặt dưới bằng BTNC 19 dày 7cm (tưới nhũ tương dính bám CRS-1 tiêu chuẩn nhựa 0,5kg/m² trước khi thảm); lán nhựa 2 lớp, tiêu chuẩn nhựa 2,7kg/m² dày 2,5cm; lớp móng trên bằng đá dăm tiêu chuẩn dày 15cm, lớp móng dưới bằng đá dăm tiêu chuẩn dày 30cm (chia là 02 lớp thi công); lớp đáy KCAĐ bằng đất đầm chặt K_≥98 dày 30cm; lớp đất nền đường đầm chặt K_≥95 dày 30cm.

2.2.2. Sửa chữa lề đường

- Đối với lề đã được gia cố BTXM: Vuốt nổi bằng BTXM M200 đổ tại chỗ phù hợp với cao độ mặt đường sau khi hoàn thiện;

- Đối với những vị trí lè đất: Đáp phụ lè bằng đất đầm chặt $K \geq 0,95$.

2.2.3. Vuốt nổi về đường cũ, đường ngang dân sinh

- Vuốt về đường cũ: Vuốt nổi êm thuận bằng BTNC 16;

- Đối với đường ngang là đường bê tông nhựa, láng nhựa và BTXM: Vuốt nổi bằng BTNC 16.

2.2.4. Sửa chữa hệ thống thoát nước:

a. Bỏ sung rãnh thấm:

- Bỏ sung rãnh thấm kích thước (BxH)= (80x100)cm phía dưới rãnh dọc đoạn Km37+604 - Km37+756 (trái tuyến) để thu nước ngầm đổ về hố thu thượng lưu công tại Km37+648, kết cấu rãnh thấm bằng đá (4x6)cm, phía ngoài bọc vải địa kỹ thuật, phía trong bố trí 02 ống PVC D200mm có đục lỗ để thu nước, đáy rãnh thấm đặt trên lớp vữa xi măng M100 dày 10cm;

- Hoàn trả rãnh thoát nước dọc phạm vi thi công rãnh thấm bằng đá học xây vữa xi măng M100 theo kích thước hình học ban đầu.

b. Bỏ sung rãnh thoát nước dọc:

- Bỏ sung rãnh kín tiết diện chữ nhật đoạn Km37+123 - Km37+232 (trái tuyến), Km36+896.75 - Km37+244 (phải tuyến) với chiều dài $L=373m$. Thân rãnh bằng BTCT M300 bán lắp ghép, đốt rãnh $L=1,5m$, bề rộng rãnh $B=0,6m$, chiều cao lòng rãnh $H=0,6m$; thành rãnh dày 12cm; tấm đan rãnh chịu lực bằng BTCT M300 đúc sẵn; đệm đáy rãnh bằng lớp đá dăm dày 5cm. Tại các vị trí qua đường ngang, bố trí các tấm nắp rãnh đổ tại chỗ, liên kết với thân rãnh bằng cốt thép chèn.

- Gia cố lè đất từ mép nhựa đến mép rãnh bằng BTXM M250 dày 20cm trên lớp giấy dầu và lớp móng đá 4x6 chèn đá dăm dày 10cm.

- Hoàn trả kết cấu đường ngang dân sinh phạm vi thi công rãnh bằng BTXM M250 dày 20cm trên lớp giấy dầu và lớp móng đá 4x6 chèn đá dăm dày 10cm.

- Hoàn trả kết cấu gia cố sân nhà dân phạm vi thi công rãnh bằng BTXM M250 dày 10cm trên lớp giấy dầu và đệm đá dăm dày 5cm.

- Hố thu, cửa xả nước bằng BTXM M200 đổ tại chỗ.

2.2.5. Hệ thống an toàn giao thông

Sửa chữa, bổ sung hệ thống biển báo, sơn vạch kẻ đường, vạch gờ giảm tốc... theo Quy chuẩn kỹ thuật Quốc gia QCVN 41:2024/BGTVT; TCVN 7887:2018 quy định về màng phản quang dùng cho báo hiệu đường bộ, TCCS 34:2020/TCĐBVN quy định về gờ giảm tốc, gờ giảm tốc trên đường bộ.

2.2.6. Đảm bảo giao thông và vệ sinh môi trường

Công trình thi công trên đường đang khai thác, tại vị trí thi công bố trí hạng mục đảm bảo giao thông gồm biển báo hiệu công trường, biển chỉ dẫn hướng lưu thông, cọc tiêu di động có căng dây bảo vệ, rào chắn, người trực gác,... đảm bảo an toàn 24/24h. Quá trình đào vét hữu cơ, đào đất, vận chuyển vật liệu, vận chuyển đất thừa và thi công sửa chữa phải đảm bảo vệ sinh môi trường theo quy định. Khi ngừng thi công phải có biển chỉ dẫn, lắp đặt rào chắn đảm bảo an toàn, cờ, đèn báo hiệu, đèn chiếu sáng vào ban đêm.

3. Dự toán xây dựng trình thẩm định, phương pháp lập dự toán được

lựa chọn và các cơ sở xác định các khoản mục chi phí trong dự toán xây dựng công trình

3.1. Dự toán xây dựng trình thẩm định: 8,6 tỷ đồng (*Bằng chữ: Tám tỷ, sáu trăm triệu đồng*).

Trong đó:

+ Chi phí xây dựng:	7.658.797.000	đồng
+ Chi phí quản lý dự án:	214.446.000	đồng
+ Chi phí tư vấn đầu tư xây dựng:	508.161.000	đồng
+ Chi phí khác:	177.476.000	đồng
+ Chi phí dự phòng:	41.120.000	đồng

3.2. Phương pháp lập dự toán

- Chi phí xây dựng tính theo khối lượng và giá xây dựng công trình. Khối lượng các công tác xây dựng được xác định từ thiết kế bản vẽ thi công, các chỉ dẫn kỹ thuật và giá xây dựng công trình theo bộ đơn giá xây dựng công trình trên địa bàn tỉnh Nghệ An hoặc định mức xây dựng công trình;

- Chi phí gián tiếp, thu nhập chịu thuế tính trước, thuế giá trị gia tăng, chi phí quản lý dự án, chi phí tư vấn đầu tư xây dựng, chi phí khác, chi phí dự phòng được xác định trên cơ sở định mức tỷ lệ phần trăm (%) theo quy định hiện hành.

3.3. Các cơ sở để xác định các khoản mục chi phí

- Các Nghị định của Chính phủ: Số 10/2021/NĐ-CP ngày 09/02/2021 về quản lý chi phí đầu tư xây dựng; số 99/2021/NĐ-CP ngày 11/11/2021 quy định về quản lý, thanh toán, quyết toán dự án sử dụng vốn đầu tư công; số 174/2025/NĐ-CP ngày 30/6/2025 quy định chính sách giảm thuế giá trị gia tăng theo Nghị quyết số 204/2025/QH15 ngày 17/6/2025 của Quốc hội;

- Các Thông tư của Bộ Xây dựng: Số 11/2021/TT-BXD ngày 31/8/2021 hướng dẫn xác định và quản lý chi phí đầu tư xây dựng; số 12/2021/TT-BXD ngày 31/8/2021 về việc ban hành định mức xây dựng; số 13/2021/TT-BXD ngày 31/8/2021 (Phụ lục V) hướng dẫn xác định giá ca máy và thiết bị thi công xây dựng và (Phụ lục IV) xác định đơn giá nhân công xây dựng; số 14/2023/TT-BXD ngày 29/12/2023 về việc sửa đổi, bổ sung một số điều của Thông tư số 11/2021/TT-BXD ngày 31/8/2021; số 09/2024/TT-BXD ngày 30/8/2024 sửa đổi Thông tư 12/2021/TT-BXD ngày 31/8/2021; số 08/2025/TT-BXD ngày 30/5/2025 của Bộ Xây dựng sửa đổi, bổ sung Thông tư số 12/2021/TT-BXD ngày 31/8/2021;

- Các Thông tư của Bộ Tài chính: Số 28/2023/TT-BTC ngày 12/5/2023 quy định mức thu, chế độ thu, nộp, quản lý và sử dụng phí thẩm định dự án đầu tư xây dựng; số 64/2025/TT-BTC ngày 30/6/2025 quy định mức thu, miễn một số khoản phí, lệ phí nhằm hỗ trợ cho doanh nghiệp, người dân;

- Quyết định số 10267/QĐ-SXD ngày 25/12/2025 của Sở Xây dựng Nghệ An về việc công bố đơn giá nhân công xây dựng trên địa bàn tỉnh Nghệ An; Quyết định số 10287/QĐ-SXD ngày 25/12/2025 của Sở Xây dựng Nghệ An về việc công bố giá ca máy và thiết bị thi công xây dựng công trình trên địa bàn

tỉnh Nghệ An;

- Giá vật liệu theo Công bố giá vật liệu xây dựng Quý I số 2562/LS-XD-TC ngày 10/4/2026 và giá vật liệu xây dựng chủ yếu tháng 4/2026 số 3329/LS-XD-TC ngày 06/5/2026 của Liên Sở Xây dựng - Tài chính tỉnh Nghệ An; Một số đơn giá không có trong công bố giá thì tham khảo theo báo giá của nhà sản xuất và giá thị trường tại thời điểm lập dự toán.

- Vị trí mỏ vật liệu, bãi thải lập trên cơ sở hồ sơ điều tra của đơn vị tư vấn và đã được Ban Quản lý Bảo trì đường bộ Nghệ An nghiệm thu, chấp thuận.

IV. KẾT QUẢ THẨM ĐỊNH

1. Sự phù hợp về quy hoạch, mục tiêu, quy mô đầu tư và các yêu cầu khác được xác định trong quyết định hoặc chấp thuận chủ trương đầu tư xây dựng.

- Về mục tiêu, quy mô đầu tư và các yêu cầu khác được xác định trong quyết định hoặc chấp thuận chủ trương đầu tư xây dựng: Hồ sơ trình phù hợp với mục tiêu, giải pháp sửa chữa chủ yếu tại Quyết định số 766/QĐ-UBND ngày 05/3/2026 của UBND tỉnh Nghệ An về việc phê duyệt danh mục công trình sửa chữa định kỳ, đột xuất trên các tuyến quốc lộ, đường tỉnh thuộc kế hoạch bảo trì đường bộ năm 2026.

- Về phạm vi sửa chữa: Hồ sơ trình có điều chỉnh so với Quyết định số 766/QĐ-UBND ngày 05/3/2026 của UBND tỉnh Nghệ An để phù hợp với thực tế hiện trường và tổng mức đầu tư cho phép nên ưu tiên sửa chữa các đoạn Km37+45 - Km37+380,5; Km37+500 - Km37+897; Km41+00 - Km41+646,5 bị hư hỏng nặng là hợp lý.

- Đề nghị Ban Quản lý BTĐB Nghệ An cập nhật, báo cáo lý trình sửa chữa thực tế trong hồ sơ trong quá trình tổng hợp, trình phê duyệt; tiếp tục kiểm tra, theo dõi và đề xuất sửa chữa kịp thời đối với đoạn tuyến còn lại nếu không đảm bảo điều kiện khai thác.

2. Sự đáp ứng yêu cầu của thiết kế bản vẽ thi công về bảo đảm an toàn công trình và biện pháp bảo đảm an toàn công trình lân cận.

Giải pháp thiết kế bản vẽ thi công chủ yếu là sửa chữa công trình hiện trạng, được tư vấn thiết kế đề xuất, Ban quản lý Bảo trì đường bộ Nghệ An nghiệm thu, chấp thuận trình thẩm định tuân thủ các quy định về đảm bảo an toàn xây dựng và an toàn công trình lân cận.

3. Việc lập dự toán xây dựng, xác định giá trị dự toán xây dựng công trình.

3.1. Về sự đầy đủ, tính hợp lệ của hồ sơ; căn cứ pháp lý xác định dự toán xây dựng: Hồ sơ trình đầy đủ, hợp lệ theo quy định; các căn cứ pháp lý để xác định dự toán xây dựng công trình phù hợp các quy định hiện hành.

3.2. Sự phù hợp của dự toán xây dựng so với chủ trương đầu tư được phê duyệt, phương pháp xác định dự toán xây dựng công trình.

- Sự phù hợp của dự toán xây dựng so với chủ trương đầu tư được phê duyệt: Dự toán xây dựng trình thẩm định không vượt kinh phí dự kiến thực hiện tại Quyết định số 766/QĐ-UBND ngày 05/3/2026 của UBND tỉnh Nghệ An về việc phê duyệt danh mục công trình sửa chữa định kỳ, đột xuất trên các tuyến

quốc lộ, đường tỉnh thuộc kế hoạch bảo trì đường bộ năm 2026;

- Phương pháp xác định dự toán xây dựng tại hồ sơ trình là phù hợp với quy định hiện hành về quản lý chi phí đầu tư xây dựng (Nghị định số 10/2021/NĐ-CP ngày 09/02/2021 của Chính phủ; Thông tư số 11/2021/TT-BXD ngày 31/8/2021 của Bộ Xây dựng...).

3.3. Sự phù hợp của nội dung dự toán xây dựng công trình với các nội dung và yêu cầu của dự án: Phù hợp với quy định.

3.4. Sự tuân thủ các quy định của pháp luật về việc áp dụng, tham khảo hệ thống định mức xây dựng, giá xây dựng công trình và các công cụ cần thiết khác theo quy định do cơ quan nhà nước có thẩm quyền ban hành, công bố; về việc vận dụng, tham khảo dữ liệu về chi phí của công trình tương tự và các công cụ cần thiết khác để xác định dự toán xây dựng công trình.

- Việc áp dụng, tham khảo hệ thống định mức xây dựng, giá xây dựng tuân thủ các quy định do cơ quan có thẩm quyền ban hành, công bố;

- Một số hạng mục được vận dụng, tham khảo định mức xây dựng công trình phù hợp với điều kiện thực tế, các yêu cầu của dự án và biện pháp thi công dự kiến;

- Tư vấn thiết kế và Ban Quản lý bảo trì đường bộ chịu trách nhiệm về tính tính kinh tế, tính chính xác của cự ly vận chuyển, trữ lượng, chất lượng của các mỏ vật liệu và bãi thải;

- Các khối lượng tạm tính, ước tính (nếu có) sẽ được đo bóc tính toán lại khi thực hiện nghiệm thu, thanh toán và quyết toán hoặc thực hiện theo quy định cụ thể tại hợp đồng xây dựng, đảm bảo phù hợp với giá thị trường tại thời điểm thực hiện.

3.5. Giá trị dự toán xây dựng sau thẩm định: 8.600.000.000 đồng

(Bằng chữ: Tám tỷ, sáu trăm triệu đồng).

Trong đó:

+ Chi phí xây dựng:	7.566.827.000	đồng
+ Chi phí quản lý dự án:	211.871.000	đồng
+ Chi phí tư vấn đầu tư xây dựng:	494.047.000	đồng
+ Chi phí khác:	127.668.000	đồng
+ Chi phí dự phòng:	199.587.000	đồng

4. Giải pháp tổ chức thực hiện dự án, phương án giải phóng mặt bằng, hình thức thực hiện dự án.

4.1. Giải pháp tổ chức thực hiện dự án: Sau khi dự án đầu tư được phê duyệt, Chủ đầu tư thực hiện dự án đảm bảo theo quy định của pháp luật về đầu tư xây dựng, đất đai, đấu thầu và các quy định của pháp luật liên quan khác đối với việc thực hiện dự án từ nguồn kinh phí chi thường xuyên; đảm bảo việc thực hiện dự án theo đúng quy định, hiệu quả, tiết kiệm.

4.2. Phương án giải phóng mặt bằng: Theo hồ sơ trình, dự án không có hạng mục và khối lượng giải phóng mặt bằng.

4.3. Hình thức thực hiện dự án.

- Theo Quyết định số 766/QĐ-UBND ngày 05/03/2026 của UBND tỉnh Nghệ An, Sở Xây dựng Nghệ An là cơ quan được xác định làm Chủ đầu tư dự án;
- Về hình thức quản lý dự án: Chủ đầu tư tổ chức thực hiện quản lý dự án.

5. Các nội dung khác theo quy định của pháp luật có liên quan và yêu cầu của người quyết định đầu tư.

- Điều kiện năng lực hoạt động xây dựng của tổ chức, cá nhân: Theo hồ sơ trình, nhà thầu lập thiết kế có chứng chỉ năng lực hoạt động xây dựng phù hợp với công việc thực hiện theo quy định; các cá nhân chủ nhiệm, chủ trì thiết kế, lập dự toán tại hồ sơ trình có chứng chỉ hành nghề phù hợp. Ban Quản lý Bảo trì đường bộ Nghệ An cần kiểm tra, rà soát chứng chỉ và quá trình thực hiện công việc tư vấn của tổ chức, cá nhân đảm bảo đầy đủ điều kiện theo quy định và chịu trách nhiệm về kết quả lựa chọn của mình;

- Về kết nối hạ tầng kỹ thuật khu vực: Giải pháp thiết kế là sửa chữa công trình hiện trạng, đáp ứng khả năng kết nối hạ tầng kỹ thuật khu vực (vuốt nối dân sinh, đường ngang,...);

- Về thực hiện các yêu cầu về phòng, chống cháy, nổ: Dự án không thuộc đối tượng phải xem xét, cho ý kiến về giải pháp hoặc thẩm duyệt thiết kế phòng cháy và chữa cháy theo quy định của Nghị định số 105/2025/NĐ-CP ngày 15/5/2025; được sửa đổi, bổ sung một số điều tại Nghị định số 50/2024/NĐ-CP ngày 10/5/2024 của Chính phủ;

- Về bảo vệ môi trường: Hồ sơ trình là sửa chữa công trình hiện trạng trên tuyến, không thuộc trường hợp phải thực hiện các thủ tục về môi trường theo quy định.

- Kiến nghị đối với Chủ đầu tư, Ban Quản lý Bảo trì đường bộ Nghệ An và các đơn vị liên quan trong giai đoạn triển khai các bước tiếp theo:

+ Hoàn thiện các hồ sơ thủ tục có liên quan để đủ điều kiện thi công xây dựng công trình; rà soát tài sản công để thực hiện đầy đủ các thủ tục theo quy định của pháp luật về quản lý tài sản công trước khi quyết định tháo dỡ, thanh lý, thay thế; bảo quản, quản lý các loại vật tư, vật liệu, cấu kiện, kết cấu thu hồi (nếu có) theo đúng quy định. Kết quả thẩm định và phê duyệt Báo cáo kinh tế - kỹ thuật đầu tư xây dựng công trình không thay thế các hồ sơ, thủ tục theo quy định của pháp luật về thanh lý, quản lý tài sản công;

+ Tiếp tục rà soát, đánh giá hiện trường trong quá trình thi công so với hồ sơ khảo sát, thiết kế để kịp thời có giải pháp thực hiện hợp lý, an toàn, tiết kiệm và hiệu quả. Chỉ đạo nhà thầu lập biện pháp thi công phù hợp để xem xét, chấp thuận trước khi thực hiện;

+ Trong quá trình triển khai thi công xây dựng, tổ chức giám sát chặt chẽ để đảm bảo chất lượng công trình; đảm bảo an toàn lao động, vệ sinh môi trường, an toàn giao thông, an toàn điện, đảm bảo an toàn cho công trình và công trình lân cận; đảm bảo tính chính xác về khối lượng thực hiện của nhà thầu thi công làm cơ sở thanh quyết toán, việc thanh toán phải căn cứ vào khối lượng và tiến độ thi công thực tế; khối lượng tạm tính, ước tính (nếu có) phải được đo bóc tính toán lại khi thực hiện nghiệm thu, thanh toán và quyết toán. Quá trình thi công nếu xảy ra hiện tượng mất an toàn công trình, công trình lân cận thì dừng việc thi công và báo cáo cấp có thẩm quyền để có biện pháp xử lý đảm bảo trước khi tiếp tục triển khai;

+ Quá trình thi công, chỉ đạo đơn vị thi công căn cứ hồ sơ thiết kế được duyệt, thực tế hiện trường để chuẩn hóa, chính xác lại vị trí lắp đặt hệ thống an toàn giao thông đảm bảo phát huy tác dụng, an toàn trong quá trình khai thác.

+ Thực hiện nghiêm túc các nội dung có liên quan tại Công điện số 125/CD-TTg ngày 01/12/2024 của Thủ tướng Chính phủ về việc đẩy mạnh thực hành tiết kiệm, chống lãng phí.

V. KẾT LUẬN

- Báo cáo kinh tế - kỹ thuật đầu tư xây dựng công trình: Sửa chữa hư hỏng nền, mặt đường, hệ thống thoát nước và ATGT các đoạn Km34+760 - Km34+850; Km36+400 - Km36+560; Km37+00 - Km37+400; Km37+500 - Km37+900; Km41+00 - Km41+650, Quốc lộ 46, tỉnh Nghệ An đủ điều kiện tổng hợp, trình xem xét phê duyệt.

- Kết quả thẩm định của cơ quan chuyên môn về xây dựng không làm giảm trách nhiệm của các tổ chức liên quan và nhà thầu tư vấn về kết quả do mình thực hiện cũng như các sai sót, tồn tại (nếu có) chưa được đề cập tại văn bản thẩm định. Ban Quản lý bảo trì đường bộ Nghệ An và các tổ chức liên quan chịu trách nhiệm về pháp lý, tính chính xác của các thông tin, số liệu, tài liệu sử dụng trong hồ sơ trình thẩm định. Trường hợp còn có nội dung sai khác giữa hồ sơ thiết kế và các nội dung được nêu tại văn bản này, đề nghị phản hồi với cơ quan chuyên môn về xây dựng để được xem xét đảm bảo thống nhất trước khi triển khai các thủ tục tiếp theo.

Trên đây là thông báo của Sở Xây dựng về kết quả thẩm định Báo cáo kinh tế - kỹ thuật đầu tư xây dựng công trình: Sửa chữa hư hỏng nền, mặt đường, hệ thống thoát nước và ATGT các đoạn Km34+760 - Km34+850; Km36+400 - Km36+560; Km37+00 - Km37+400; Km37+500 - Km37+900; Km41+00 - Km41+650, Quốc lộ 46, tỉnh Nghệ An. Đề nghị Ban Quản lý Bảo trì đường bộ Nghệ An nghiên cứu, tham mưu báo cáo cơ quan có thẩm quyền để triển khai các bước tiếp theo đúng quy định./.

Nơi nhận:

- Như trên;
- Giám đốc Sở (để báo cáo);
- Lưu: VT, TĐDA (Binh).

**KT. GIÁM ĐỐC
PHÓ GIÁM ĐỐC**



Nguyễn Đình Khang

**ỦY BAN NHÂN DÂN
TỈNH NGHỆ AN**

**CỘNG HÒA XÃ HỘI CHỦ NGHĨA VIỆT NAM
Độc lập - Tự do - Hạnh phúc**

Số: 2641/QĐ-UBND

Nghệ An, ngày 17 tháng 6 năm 2026

QUYẾT ĐỊNH

Về việc phê duyệt dự án: Sửa chữa hư hỏng nền, mặt đường, hệ thống thoát nước và ATGT các đoạn Km34+760 - Km34+850; Km36+400 - Km36+560; Km37+00 - Km37+400; Km37+500 - Km37+900; Km41+00 - Km41+650; Quốc lộ 46, tỉnh Nghệ An

CHỦ TỊCH ỦY BAN NHÂN DÂN TỈNH

Căn cứ Luật Tổ chức chính quyền địa phương số 72/2025/QH15; Luật Đầu tư công số 58/2024/QH15 được sửa đổi, bổ sung một số điều tại Luật số 90/2025/QH15; Luật Xây dựng số 50/2014/QH13 được sửa đổi, bổ sung một số điều tại Luật số 62/2020/QH14;

Căn cứ các Nghị định của Chính phủ: Số 10/2021/NĐ-CP ngày 09/02/2021 về quản lý chi phí đầu tư xây dựng; số 175/2024/NĐ-CP ngày 30/12/2024 về quy định chi tiết một số điều và biện pháp thi hành luật xây dựng về quản lý hoạt động xây dựng; số 85/2025/NĐ-CP ngày 08/4/2025 về quy định chi tiết thi hành một số điều của Luật Đầu tư công được sửa đổi, bổ sung một số điều tại Nghị định số 275/2025/NĐ-CP ngày 18/10/2025;

Căn cứ Quyết định số 2556/QĐ-UBND ngày 18/8/2023 của UBND tỉnh ban hành quy định về giao nhiệm vụ, ủy quyền một số nội dung trong quản lý, thực hiện dự án đầu tư công, dự án sử dụng kinh phí chi thường xuyên thuộc thẩm quyền của Chủ tịch Ủy ban nhân dân tỉnh;

Căn cứ Quyết định số 13/2026/QĐ-UBND ngày 09/3/2026 của UBND tỉnh quy định quy trình thẩm định, phê duyệt, điều chỉnh Báo cáo nghiên cứu khả thi đầu tư xây dựng, Báo cáo kinh tế - kỹ thuật đầu tư xây dựng các dự án sử dụng vốn đầu tư công, vốn nhà nước ngoài đầu tư công do Chủ tịch Ủy ban nhân dân cấp tỉnh, cấp xã quyết định đầu tư;

Căn cứ Quyết định số 4158/QĐ-UBND ngày 17/12/2025 của UBND tỉnh Nghệ An về việc giao dự toán thu, chi ngân sách nhà nước năm 2026;

Căn cứ Quyết định số 766/QĐ-UBND ngày 05/3/2026 của UBND tỉnh phê duyệt danh mục công trình sửa chữa định kỳ, đột xuất trên các tuyến quốc lộ, đường tỉnh thuộc kế hoạch bảo trì đường bộ năm 2026;

Theo đề nghị của Sở Tài chính tại Báo cáo thẩm định số 4618/BC-STC ngày 04/6/2026 (trên cơ sở Tờ trình số 3925/TTr-SXD.BQLBT ngày 21/5/2026 và Văn bản số 186/SXD-TĐDA ngày 20/5/2026 của Sở Xây dựng).



QUYẾT ĐỊNH:

Điều 1. Phê duyệt dự án: Sửa chữa hư hỏng nền, mặt đường, hệ thống thoát nước và ATGT các đoạn Km34+760 - Km34+850; Km36+400 - Km36+560; Km37+00 - Km37+400; Km37+500 - Km37+900; Km41+00 - Km41+650; Quốc lộ 46, tỉnh Nghệ An, với các nội dung như sau:

1. Tên dự án: Sửa chữa hư hỏng nền, mặt đường, hệ thống thoát nước và ATGT các đoạn Km34+760 - Km34+850; Km36+400 - Km36+560; Km37+00 - Km37+400; Km37+500 - Km37+900; Km41+00 - Km41+650, Quốc lộ 46, tỉnh Nghệ An.

2. Người quyết định đầu tư: Chủ tịch UBND tỉnh Nghệ An.

3. Chủ đầu tư: Sở Xây dựng Nghệ An.

4. Mục tiêu, phạm vi đầu tư dự án

- Mục tiêu dự án: Thiết kế sửa chữa nền, mặt đường, hệ thống thoát nước và hệ thống ATGT trên tuyến nhằm hạn chế sự gia tăng hư hỏng nền mặt đường, hệ thống thoát nước, tăng tuổi thọ công trình đồng thời đảm bảo an toàn giao thông trong quá trình khai thác.

- Phạm vi đầu tư xây dựng: Trên cơ sở nguồn vốn được giao, ưu tiên sửa chữa đoạn Km37+45 - Km37+380,50; Km37+500 - Km37+897; Km41+00 - Km41+646,5. Các đoạn tuyến còn lại do nguồn vốn hạn chế nên tiếp tục theo dõi hư hỏng và sẽ được sửa chữa khi bố trí bổ sung được nguồn vốn.

5. Giải pháp thiết kế

5.1. Hiện trạng

- Đoạn Km37+45 - Km37+380,5; Km41+00 - Km41+646,5 (mặt đường hiện trạng có 01 lớp BTN): Một số vị trí mặt đường bị hư hỏng nứt rạn mai rùa mức độ vừa, một số vị trí bị hư hỏng kết cấu. Hệ thống thoát nước dọc trên tuyến có một số đoạn rãnh bị hư hỏng;

- Đoạn Km37+500 - Km37+897 (mặt đường hiện trạng có 02 lớp BTN): Một số vị trí mặt đường bị hư hỏng nứt rạn mai rùa mức độ vừa, nặng, một số vị trí bị hư hỏng kết cấu, một số vị trí bị sinh lún cao su.

- Hệ thống thoát nước dọc trên tuyến chưa đầy đủ. Hệ thống ATGT trên tuyến còn thiếu, chưa đồng bộ theo QCVN 41:2024/BGTVT quy chuẩn kỹ thuật quốc gia về báo hiệu đường bộ.

5.2. Nội dung sửa chữa

Trên cơ sở nền, mặt đường hiện trạng, có bề rộng nền đường $B_{nền}=13m$, $B_{mặt}=11m$, mặt đường bê tông nhựa bị hư hỏng lún lõm, rạn nứt, bong tróc, sinh lún. Giữ nguyên bình diện tuyến, thiết kế phục hồi trắc dọc, trắc ngang, tăng cường

trên mặt đường cũ bằng BTN C16 đảm bảo độ dốc ngang $i_{\text{mặt}} = 2\%$, $i_{\text{liệ}} = 4\%$. Chiều dài đoạn sửa chữa $L = 1,36\text{Km}$. Kết cấu sửa chữa cụ thể như sau:

5.2.1. Sửa chữa nền, mặt đường

a. Các đoạn $\text{Km}37+45 - \text{Km}37+380,5$; $\text{Km}41+00 - \text{Km}41+646,5$:

- Các vị trí mặt đường bị hư hỏng cục bộ rạn nứt mai rùa mức độ mức độ vừa: Tiến hành cào bóc lớp bê tông nhựa cũ bị hư hỏng dày $H_{\text{tb}} = 7\text{cm}$, hoàn trả lại mặt đường cũ bằng 01 lớp hỗn hợp đá dăm đen 19 dày 7cm (tưới nhũ tương thấm bảm CSS-1 tiêu chuẩn nhựa $1,0\text{kg}/\text{m}^2$ trước khi thảm).

- Các vị trí mặt đường bị nứt rạn mai rùa mức độ nặng mặt đường xuất hiện lún lõm cục bộ: Tiến hành cắt lớp mặt BTN dày 7cm, đào bỏ kết cấu nền, mặt đường cũ dày 24,5cm, lu lèn tạo phẳng lớp móng, sau đó hoàn trả nền, mặt đường với kết cấu theo thứ tự từ trên xuống như sau: lớp trên bằng hỗn hợp đá dăm đen 19 dày 7cm (tưới nhũ tương dính bảm CRS-1 tiêu chuẩn nhựa $0,5\text{kg}/\text{m}^2$ trước khi thảm); láng nhựa 2 lớp, tiêu chuẩn nhựa $2,7\text{kg}/\text{m}^2$ dày 2,5cm; lớp móng bằng đá dăm tiêu chuẩn dày 15cm.

- Toàn bộ mặt đường sau khi sửa chữa cục bộ, tiến hành vệ sinh mặt đường, tưới nhũ tương CRS-1 dính bảm tiêu chuẩn nhựa $0,5\text{kg}/\text{m}^2$, bù vênh và thảm bảo trì mặt đường cũ bằng 01 lớp BTNC 16 dày trung bình 5,8cm (lớp bù vênh thi công cùng lớp thảm bảo trì).

b. Đoạn $\text{Km}37+500 - \text{Km}37+897$:

- Các vị trí mặt đường bị hư hỏng cục bộ dạng rạn nứt mai rùa mức độ vừa: Tiến hành cào bóc lớp bê tông nhựa cũ bị hư hỏng dày trung bình 6cm, hoàn trả lại mặt đường cũ bằng 01 lớp BTNC 16 dày 6cm (tưới nhũ tương dính bảm CRS-1 tiêu chuẩn nhựa $0,5\text{kg}/\text{m}^2$ trước khi thảm).

- Các vị trí mặt đường bị hư hỏng cục bộ dạng rạn nứt mai rùa nặng: tiến hành cào bóc lớp mặt BTN hư hỏng dày trung bình 13cm; lu lèn lại móng đường cũ; hoàn trả mặt đường với kết cấu theo thứ tự từ trên xuống như sau: lớp mặt trên bằng BTNC 16 dày 6cm (tưới nhũ tương dính bảm CRS-1 tiêu chuẩn nhựa $0,5\text{kg}/\text{m}^2$ trước khi thảm); lớp mặt dưới bằng BTNC 19 dày 7cm (tưới nhũ tương thấm bảm CSS-1, tiêu chuẩn nhựa $1,0\text{kg}/\text{m}^2$ trước khi thảm).

- Các vị trí mặt đường bị nứt rạn mai rùa mức độ nặng mặt đường xuất hiện lún lõm cục bộ (hư hỏng lớp móng): Tiến hành cắt lớp mặt BTN dày 13cm, đào bỏ kết cấu nền, mặt đường cũ dày 30,5cm, lu lèn tạo phẳng lớp móng, sau đó hoàn trả nền, mặt đường với kết cấu theo thứ tự từ trên xuống như sau: lớp mặt trên bằng BTNC 16 dày 6cm (tưới nhũ tương dính bảm CRS-1 tiêu chuẩn nhựa $0,5\text{kg}/\text{m}^2$ trước khi thảm); lớp mặt dưới bằng BTNC 19 dày 7cm (tưới nhũ tương dính bảm CRS-1 tiêu chuẩn nhựa $0,5\text{kg}/\text{m}^2$ trước khi thảm); láng nhựa 2 lớp, tiêu chuẩn nhựa $2,7\text{kg}/\text{m}^2$ dày 2,5cm; lớp móng bằng đá dăm tiêu chuẩn dày 15cm.

- Các vị trí mặt đường bị sinh lún: Tiến hành cắt lớp mặt BTN dày 13cm, đào bỏ kết cấu nền, mặt đường cũ dày 1,1m, lu lèn tạo phẳng lớp móng, sau đó hoàn trả nền, mặt đường với kết cấu theo thứ tự từ trên xuống như sau: lớp mặt trên bằng BTNC 16 dày 6cm (tưới nhũ tương dính bám CRS-1 tiêu chuẩn nhựa 0,5kg/m² trước khi thảm); lớp mặt dưới bằng BTNC 19 dày 7cm (tưới nhũ tương dính bám CRS-1 tiêu chuẩn nhựa 0,5kg/m² trước khi thảm); lán nhựa 2 lớp, tiêu chuẩn nhựa 2,7kg/m² dày 2,5cm; lớp móng trên bằng đá dăm tiêu chuẩn dày 15cm, lớp móng dưới bằng đá dăm tiêu chuẩn dày 30cm (chia là 02 lớp thi công); lớp đáy KCAĐ bằng đất đầm chặt K_≥98 dày 30cm; lớp đất nền đường đầm chặt K_≥95 dày 30cm.

5.2.2. Sửa chữa lề đường

- Đối với lề đã được gia cố BTXM: Vuốt nổi bằng BTXM M200 đổ tại chỗ phù hợp với cao độ mặt đường sau khi hoàn thiện

- Đối với những vị trí lề đất: Đắp phụ lề bằng đất đầm chặt K_≥0,95.

5.2.3. Vuốt nổi về đường cũ, đường ngang dân sinh

- Vuốt về đường cũ: Vuốt nổi êm thuận bằng BTNC 16;

- Đối với đường ngang là đường bê tông nhựa, lán nhựa và BTXM: Vuốt nổi bằng BTNC 16.

5.2.4. Sửa chữa hệ thống thoát nước:

a. Bổ sung rãnh thấm:

- Bổ sung rãnh thấm kích thước (BxH)=(80x100)cm phía dưới rãnh dọc đoạn Km37+604 - Km37+756 (trái tuyến) để thu nước ngầm đổ về hố thu thượng lưu cống tại Km37+648, kết cấu rãnh thấm bằng đá (4x6)cm, phía ngoài bọc vải địa kỹ thuật, phía trong bố trí 02 ống PVC D200mm có đục lỗ để thu nước, đáy rãnh thấm đặt trên lớp vữa xi măng M100 dày 10cm.

- Hoàn trả rãnh thoát nước dọc phạm vi thi công rãnh thấm bằng đá hộc xây vữa xi măng M100 theo kích thước hình học ban đầu.

b. Bổ sung rãnh thoát nước dọc:

- Bổ sung rãnh kín tiết diện chữ nhật đoạn Km37+123 - Km37+232 (trái tuyến), Km36+896.75 - Km37+244 (phải tuyến) với chiều dài L=373m. Thân rãnh bằng BTCT M300 bán lắp ghép, đót rãnh L=1,5m, bề rộng rãnh B=0,6m, chiều cao lòng rãnh H=0,6m; thành rãnh dày 12cm; tấm đan rãnh chịu lực bằng BTCT M300 đúc sẵn; đệm đáy rãnh bằng lớp đá dăm dày 5cm. Tại các vị trí qua đường ngang, bố trí các tấm nắp rãnh đổ tại chỗ, liên kết với thân rãnh bằng cốt thép chèn.

- Gia cố lề đất từ mép nhựa đến mép rãnh bằng BTXM M250 dày 20cm trên lớp giấy dầu và lớp móng đá 4x6 chèn đá dăm dày 10cm.

- Hoàn trả kết cấu đường ngang dân sinh phạm vi thi công rãnh bằng BTXM M250 dày 20cm trên lớp giấy dầu và lớp móng đá 4x6 chèn đá dăm dày 10cm.

- Hoàn trả kết cấu gia cố sân nhà dân phạm vi thi công rãnh bằng BTXM M250 dày 10cm trên lớp giấy dầu và đệm đá dăm dày 5cm.

- Hồ thu, cửa xả nước bằng BTXM M200 đổ tại chỗ.

5.2.5. Hệ thống an toàn giao thông

Sửa chữa, bổ sung hệ thống biển báo, sơn vạch kẻ đường, vạch gờ giảm tốc... theo Quy chuẩn kỹ thuật Quốc gia QCVN 41:2024/BGTVT; TCVN 7887:2018 quy định về màng phản quang dùng cho báo hiệu đường bộ, TCCS 34:2020/TCĐBVN quy định về gờ giảm tốc, gờ giảm tốc trên đường bộ.

5.2.6. Đảm bảo giao thông và vệ sinh môi trường

Công trình thi công trên đường đang khai thác, tại vị trí thi công bố trí hạng mục đảm bảo giao thông gồm biển báo hiệu công trường, biển chỉ dẫn hướng lưu thông, cọc tiêu di động có căng dây bảo vệ, rào chắn, người trực gác,... đảm bảo an toàn 24/24h. Quá trình đào vét hữu cơ, đào đất, vận chuyển vật liệu, vận chuyển đổ đất thừa và thi công sửa chữa phải đảm bảo vệ sinh môi trường theo quy định. Khi ngừng thi công phải có biển chỉ dẫn, lắp đặt rào chắn đảm bảo an toàn, cờ, đèn báo hiệu, đèn chiếu sáng vào ban đêm.

6. Đơn vị khảo sát và lập Báo cáo kinh tế - kỹ thuật đầu tư xây dựng:
Viện Quy hoạch - Kiến trúc xây dựng Nghệ An.

7. Địa điểm xây dựng: Các xã: Vạn An, Nam Đàn, Xuân Lâm, tỉnh Nghệ An.

8. Nhóm dự án, loại, cấp công trình: Dự án nhóm C, công trình giao thông; cấp III.

9. Hình thức đầu tư: Sửa chữa.

10. Tổng mức đầu tư: 8.600.000.000 đồng (Bằng chữ: Tám tỷ, sáu trăm triệu đồng), trong đó:

- Chi phí xây dựng:	7.566.827.000 đồng
- Chi phí quản lý dự án:	211.871.000 đồng
- Chi phí tư vấn ĐTXD:	494.047.000 đồng
- Chi phí khác:	127.668.000 đồng
- Chi phí dự phòng:	199.587.000 đồng

11. Nguồn vốn: Nguồn sự nghiệp giao thông đường bộ địa phương (theo Quyết định số 4158/QĐ-UBND ngày 17/12/2025 của UBND tỉnh Nghệ An).

12. Hình thức tổ chức quản lý dự án được áp dụng: Chủ đầu tư tổ chức thực hiện quản lý dự án.

13. Thời gian thực hiện dự án: Năm 2026.

Điều 2. Sở Xây dựng (Chủ đầu tư, cơ quan thẩm định chuyên ngành), Sở Tài chính (cơ quan chủ trì thẩm định, tổng hợp, tham mưu) và các đơn vị liên quan chịu trách nhiệm toàn diện trước pháp luật, UBND tỉnh, Chủ tịch UBND tỉnh và các cơ quan thanh tra, kiểm tra, kiểm toán, cơ quan nhà nước có thẩm quyền về nội dung báo cáo, đề xuất, thẩm định, tham mưu tại các Văn bản nêu trên đảm bảo chính xác, đúng theo quy định của pháp luật.

Sở Xây dựng chịu trách nhiệm tổ chức thực hiện các bước tiếp theo đảm bảo tuân thủ các quy định hiện hành, toàn bộ quá trình triển khai thực hiện dự án đảm bảo hiệu quả, tiết kiệm, công khai, minh bạch, tuyệt đối không để xảy ra tiêu cực, tham nhũng, thất thoát, lãng phí tài sản, ngân sách nhà nước. Đối với các đoạn tuyến, hạng mục công trình chưa được đầu tư sửa chữa trong dự án này, giao Sở Xây dựng chỉ đạo các đơn vị quản lý tuyến tăng cường công tác bảo dưỡng thường xuyên, theo dõi sát hiện trạng công trình để có phương án xử lý kịp thời các hư hỏng phát sinh nhằm đảm bảo giao thông an toàn, thông suốt.

Điều 3. Quyết định này có hiệu lực thi hành kể từ ngày ký.

Chánh Văn phòng UBND tỉnh; Giám đốc các Sở, ngành: Tài chính, Xây dựng, Kho bạc Nhà nước Khu vực XI; Thủ trưởng các cơ quan, đơn vị có liên quan và Chủ đầu tư căn cứ Quyết định thi hành./.

Nơi nhận:

- Như Điều 3;
- Chủ tịch UBND tỉnh;
- Các Phó Chủ tịch UBND tỉnh;
- Phó CVP UBND tỉnh phụ trách;
- UBND các xã: Vạn An, Nam Đàn, Xuân Lâm;
- Lưu: VT, CN (TP, D).

**KT. CHỦ TỊCH
PHÓ CHỦ TỊCH**



Hoàng Phú Hiền