

Phần 2. YÊU CẦU VỀ KỸ THUẬT

Chương V. YÊU CẦU VỀ KỸ THUẬT

1. Giới thiệu chung về dự án, gói thầu:

- Dự án, dự toán mua sắm: Chăm sóc rừng trồng thay thế đối với dự án hạ tầng Khu tái định cư xã Long Phước, huyện Long Thành, tỉnh Đồng Nai.

- Tên gói thầu: Gói thầu số 1 (phi tư vấn và mua sắm hàng hóa): Chăm sóc rừng trồng thay thế đối với dự án hạ tầng khu tái định cư xã Long Phước, huyện Long Thành, tỉnh Đồng Nai.

- Chủ đầu tư: Bảo tồn thiên nhiên – Văn hóa Đồng Nai.

- Địa điểm thực hiện dự án: Tại khoảnh 1 và khoảnh 2, tiểu khu 123, thuộc phân khu Hành chính dịch vụ, diện tích rừng đặc dụng của Khu Bảo tồn, trên địa bàn trạm Kiểm lâm Cù Đình, địa giới hành chính xã Hiếu Liêm, thành phố Đồng Nai.

- Hình thức lựa chọn nhà thầu: Chào hàng cạnh tranh, qua mạng.

- Phương thức lựa chọn nhà thầu: Một giai đoạn một túi hồ sơ.

- Loại hợp đồng: Trọn gói.

- Thời gian thực hiện gói thầu: Tối đa 1.275 ngày kể từ ngày ký hợp đồng và đến hết năm 2029.

2. Mục tiêu công việc:

- Đảm bảo ổn định diện tích rừng trên địa bàn thành phố Đồng Nai khi dự án Hạ tầng khu tái định cư xã Long Phước, huyện Long Thành, tỉnh Đồng Nai triển khai thực hiện.

- Khôi phục rừng theo hướng đa dạng về loài và đảm bảo mật độ trồng rừng theo quy định, tạo điều kiện cho rừng phát triển ổn định theo mục tiêu khôi phục các hệ sinh thái rừng cây gỗ bản địa và bảo tồn đa dạng sinh học (ĐDSH) trên diện tích rừng đặc dụng của Khu Bảo tồn thiên nhiên – Văn hóa Đồng Nai (Khu Bảo tồn).

- Bảo tồn và phát triển nguồn gen, bảo tồn ĐDSH bằng các loài cây gỗ lớn có giá trị, tiêu biểu của vùng Chiến khu Đ nói riêng và vùng Đông Nam bộ nói chung.

- Tôn tạo cảnh quan di tích lịch sử chiến khu Đ và góp phần bảo vệ môi trường, bảo đảm an ninh môi trường.

- Góp phần ổn định đời sống nhân dân ở vùng rừng thông qua việc tham gia trực tiếp thực hiện các hạng mục lâm sinh của công trình.

3. Yêu cầu kỹ thuật của gói thầu:

3.1. Diện tích, địa điểm và đối tượng xây dựng:

a) Diện tích, địa điểm

Tổng diện tích thiết kế là 32,39 ha – 04 lô tại khoảnh 1 và khoảnh 2, tiểu khu 123, thuộc phân khu Hành chính dịch vụ, diện tích rừng đặc dụng của Khu Bảo tồn, trên địa bàn trạm Kiểm lâm Cù Đình, địa giới hành chính xã Hiếu Liêm. Địa điểm cụ thể như sau:

- Lô số 33 (lô thiết kế 1), khoảnh 1, tiểu khu 123, diện tích 4,91 ha;
- Lô số 8 (lô thiết kế 1), khoảnh 2, tiểu khu 123, diện tích 15,57 ha;
- Lô số 25 (lô thiết kế 2), khoảnh 2, tiểu khu 123, diện tích 6,79 ha;
- Lô số 28 (lô thiết kế 3), khoảnh 2, tiểu khu 123, diện tích 5,12 ha.

b) Đối tượng, trạng thái và hiện trạng thực bì

+ Đối tượng:

Toàn bộ đối tượng đưa vào thiết kế là những diện tích đất trước đây Lâm trường Hiếu Liêm giao khoán cho các hộ gia đình thực hiện trồng cây lâm nghiệp, cây công nghiệp, nông nghiệp theo Nghị định số 01/CP của Chính phủ, trong đó có 27,27 ha – 03 lô là diện tích đang còn thời hạn hợp đồng, Khu Bảo tồn đang yêu cầu hộ nhận khoán thanh lý hợp đồng trước thời hạn; 5,12 ha – 01 lô là diện tích đang còn thời hạn hợp đồng nhưng hộ nhận khoán đồng ý giao trả lại đất cho Khu Bảo tồn.

+ Trạng thái và hiện trạng thực bì:

Diện tích thiết kế có trạng thái là đất trống sau khai thác cây Keo lai. Hiện trạng thực bì hiện nay là các loài cỏ tranh, cỏ mỹ, Keo lai tái sinh, cỏ bù xít, cỏ màn trâu và những loài cây bụi gai tái sinh với chiều cao trung bình từ 0,5 đến 0,8 m, độ che phủ khoảng 15% và có tình hình sinh trưởng, phát triển tương đối mạnh. Dự kiến trước khi trồng rừng (trước tháng 4 năm 2024), trên toàn bộ diện tích thiết kế có điều kiện thực bì cấp 2.

3.2 Điều kiện tự nhiên, kinh tế - xã hội

a. Vị trí địa lý (có hệ thống bản đồ tác nghiệp và các biểu chi tiết theo đơn vị lô đính kèm thuyết minh kỹ thuật)

b. Đặc điểm địa hình, đất đai, thực bì

- Địa hình: Diện tích thiết kế trồng rừng phân bố trên vùng địa hình đồi thấp, độ dốc lớn $4^0 - 5^0$. Độ cao bình quân 45 m.

- Đất đai: Đất thuộc khu vực thiết kế trồng rừng là đất feralit nâu vàng trên phù sa cổ (FRx); tầng đất mặt trung bình 35 cm. Thuộc nhóm đất 2, với các chỉ tiêu, đặc điểm sau:

+ Tỷ lệ đá lẫn trung bình từ 10 – 15%.

+ Tỷ lệ rễ cây trung bình từ 15 – 20%, độ nén chặt.

+ Tình hình xói mòn mặt trung bình, chất lượng đất tương đối tốt và thuận lợi cho công tác sản xuất lâm nghiệp.

- Thực bì: Khu vực thiết kế có điều kiện thực bì cấp 2, với những đặc điểm cơ bản như sau:

+ Loài cây ưu thế: cỏ tranh, cỏ mỹ, cây Keo lai tái sinh.

+ Chiều cao trung bình từ 0,8 – 1,0 m

+ Tình hình sinh trưởng trung bình

+ Độ che phủ trung bình 25%.

c. Tình hình khí hậu, thủy văn

- Khí hậu: Khu Bảo tồn nằm trong khu vực có chế độ khí hậu nhiệt đới gió mùa cận xích đạo, mỗi năm có 2 mùa rõ rệt, nhiệt độ cao đều trong năm.+ Mùa mưa thường từ tháng 5 đến tháng 10 hằng năm. Lượng bốc hơi và nền nhiệt thấp.

+ Mùa khô từ tháng 11 năm trước đến tháng 4 năm sau. Lượng bốc hơi và nền nhiệt cao.

+ Lượng mưa trung bình năm từ: 2.000 – 2.800 mm, tập trung vào các tháng 7, 8 và 9.

+ Nhiệt độ trung bình hằng năm: 25⁰C – 27⁰C.

+ Nhiệt độ trung bình tháng cao nhất: 29⁰C – 38⁰C.

+ Nhiệt độ trung bình tháng thấp nhất: 18⁰C – 25⁰C.

+ Độ ẩm tương đối 80 – 82%.

+ Hướng gió thịnh hành: Đông Bắc – Tây Nam.

+ Ít có gió bão và sương muối.

- Thủy văn

+ Phía Bắc và Tây Bắc có sông Mã Đà, là đường ranh giới của Khu Bảo tồn với tỉnh Bình Phước.

+ Phía Tây có sông Bé, là đường ranh giới giữa Khu Bảo tồn với tỉnh Bình Dương.

+ Phía Đông và Nam có hồ Trị An, diện tích mặt nước trong hồ biến động qua các tháng trong năm là do sự điều tiết để phục vụ thủy điện. Diện tích lớn nhất ở cao trình 62m vào thời điểm tháng 10 đến tháng 12 hàng năm hơn 32.500 ha thể tích khoảng 2,8 tỷ m³, diện tích mặt nước trung bình để nuôi trồng thủy sản có hiệu quả ở cao trình 56 m là 25.000 ha vào thời điểm tháng 1, 2 và tháng 8, 9. Diện tích mặt nước nhỏ nhất ở cao trình 49 m và thể tích là 213 triệu m³ nước vào thời điểm tháng 5, 6 là 7.500 ha. Mức nước sâu trung bình 8,5m (Nơi sâu nhất 28m), chiều dài khoảng 44 km, chiều rộng 8 km, diện tích lưu vực đến tuyến công trình xấp xỉ 15.400 km².

Ngoài hồ Trị An, trên địa bàn còn có hồ Bà Hào diện tích trên 400 ha luôn ổn định mực nước phục vụ cho việc nuôi trồng thủy sản, tưới tiêu và công tác phòng cháy chữa cháy rừng của đơn vị. Ngoài ra trong khu vực còn có hệ thống gồm rất nhiều suối nhỏ đổ vào hồ Trị An và sông Bé như: suối Linh, suối Cây Sung, suối Sai, suối Bà Hào... nhưng đa phần đều cạn nước vào mùa khô.

d. Điều kiện kinh tế – xã hội

- Điều kiện dân sinh, xã hội:

Dân cư sinh sống trong Khu Bảo tồn hơn 5.500 hộ – gần 25.000 nhân khẩu, trong đó có khoảng 15.000 người đang trong độ tuổi lao động và có đến 95% là lao

động nông, lâm nghiệp, còn lại là lao động trong lĩnh vực thương mại, dịch vụ và lao động khác.

Diện tích đưa vào thiết kế trồng rừng phân bố trên địa bàn quản lý của trạm Kiểm lâm Cù Đình, trên địa bàn của trạm Kiểm lâm này chỉ có một số hộ dân cư sinh sống rải rác, ít nhân lực và lực lượng nhân công lao động tại đây thường tập trung vào việc sản xuất trên diện tích đất nhận khoán của gia đình. Do vậy, nhân công trực tiếp tham gia thực hiện công tác trồng và chăm sóc rừng trồng được sử dụng chủ yếu là nguồn nhân lực lao động từ những cụm dân cư ấp 1 và ấp 2, xã Hiếu Liêm.

- Điều kiện giao thông và cự ly tác nghiệp

+ Điều kiện giao thông: Diện tích thiết kế trồng rừng phân bố gần trục đường chính là đường ĐT Hiếu Liêm, nên nhìn chung điều kiện giao thông đảm bảo, thuận lợi cho công tác thi công trồng, chăm sóc và PCCCR hằng năm.

+ Cự ly vận chuyển cây con: Cây con được vận chuyển bằng cơ giới từ nơi mua (huyện Trảng Bom) vào các lô trồng rừng với cự ly 60 km.

+ Cự ly đi làm: Tính từ các đường be là nơi tập kết nhân lực, dụng cụ, vật tư đến các lô thiết kế trồng rừng bình quân 1,5 km.

3.3 Thiết kế kỹ thuật trồng rừng, chăm sóc rừng

3.3.1 Trồng rừng

a. Giải pháp kỹ thuật: Trồng mới các loài cây gỗ lớn bản địa đảm bảo sự đa dạng về tổ thành loài và mật độ cây gỗ lớn trên tất cả các lô rừng thiết kế đầu tư.

b. Loài cây trồng:

Là những loài cây gỗ lớn bản địa có phân bố tự nhiên trên lâm phần Khu Bảo tồn như: Sao đen (*Hopea odorata* Roxb.), Dầu con rái (*Dipterocarpus alatus* Roxb.), Gỗ mật (*Sindora siamensis* Teysm. ex Miq. var. *siamensis*.), Huỳnh (*Heritiera cochinchinensis* (Pierre) Kost.), Bằng lăng nước (*Lagerstroemia speciosa* (L.) Pers.), Lim xẹt (*Peltophorum pterocarpus* (A.P. de Cand.) Back. ex Heyne.).

c. Tiêu chuẩn cây giống đem trồng

- Cây gỗ bản địa đem trồng là cây được gieo từ hạt, có bầu, được gieo tạo và nuôi dưỡng, chăm sóc trong vườn ươm từ 14 tháng trở lên, để có khả năng cạnh tranh và thích nghi cao với hoàn cảnh rừng. Cây khỏe mạnh, tán lá xanh, cứng, cân đối, không sâu bệnh, không cụt ngọn; rễ cọc không vượt ra khỏi đáy bầu và không bị cong vòng, xoắn; cây có tỉ lệ D/H cân đối, chiều cao H_{vn} từ 1,4 m trở lên, đường kính cổ rễ D_{0,0} từ 1,0 cm trở lên. Kích thước túi bầu (18 x 24) cm.

- Trước khi đem cây đi trồng 15 – 20 ngày phải tiến hành đảo bầu lần cuối và tưới đẫm nước cho bầu trước khi trồng 1 ngày.

- Nguồn gốc cây giống trồng rừng thực hiện đúng theo quy chế quản lý giống của Bộ Nông nghiệp và Phát triển nông thôn.

e. Phương pháp trồng rừng: Trồng rừng bằng cây con có bầu theo, trồng theo phương pháp thủ công.

g. Kỹ thuật trồng:

- Xử lý thực bì

+ Phương thức: Phát dọn dây leo, cỏ dại, cây bụi và cây Keo lai tái sinh trên lô bằng thủ công; gốc phát để lại $\leq 10\text{cm}$;

- Cuốc hố

+ Phương pháp: Thủ công

+ Yêu cầu kỹ thuật:

Quy cách hố trồng: hố trồng có kích thước (50 x 50 x 50) cm (do tầng đất mặt chặt).

- Bón lót cho cây trồng: Phân bón lót là phân vi sinh, liều lượng bón 2,0 kg/hố.

- Phương pháp trồng rừng

+ Phương pháp: Thủ công.

+ Yêu cầu kỹ thuật:

Trước khi trồng phải lấp hố bằng lớp đất tơi xốp (tầng A) trộn với phân vi sinh.

Trồng cây con có bầu, cây được đặt thẳng đứng giữa hố, phải ngấm cho cây thật ngay ngắn, mặt bầu thấp hơn mặt đất tự nhiên 5cm; dùng lưới lam rạch nhẹ, lột túi bầu Polyetylen, dùng đất tầng A còn lại lấp toàn bộ hố và dùng tay nén đất xuống cho chặt, không được nén trên bầu làm vỡ bầu; rải thuốc chống mối xung quanh miệng bầu (1,5 kg/100 cây), sau đó vun đất trên mặt hố thành hình mâm xôi cao hơn mặt đất tự nhiên 5 – 10 cm. Sau khi trồng 10 – 15 ngày thực hiện kiểm tra và trồng dặm cho đảm bảo mật độ thiết kế. Dự kiến 2.698 cây; dự kiến cây trồng dặm năm thứ hai và năm thứ ba (mỗi năm 5%): 1.349 cây.

3.3.2 Chăm sóc rừng

a) Yêu cầu chung:

Rừng được chăm sóc 5 năm liên tục, năm thứ nhất: chăm sóc 1 lần; các năm còn lại: mỗi năm 2 lần.

- Lần thứ nhất

+ Thời gian thực hiện: Trong tháng 7 – 8.

+ Phương pháp: Thủ công

Yêu cầu kỹ thuật: Phát dọn hết dây leo, cỏ dại, cây bụi và cây ngoại lai tái sinh, gốc phát để lại $\leq 10\text{ cm}$; cắt và dọn sạch dây leo đeo quấn trên thân cây trồng gỗ lớn và cây tái sinh tự nhiên thân gỗ có triển vọng, kết hợp tỉa cành nhân tạo, cắt các thân phụ của cây họ Dầu, chỉ giữ lại một thân chính có triển vọng nhất.

- + Trồng dặm những cây gỗ lớn bị chết (đối với 03 năm đầu)
- + Bón thúc phân NPK 20 – 20 – 15 với liều lượng 0,20 kg/gốc (đối với năm thứ hai và thứ ba)

+ Xạc cỏ, xới đất, vun gốc cây trồng, đường kính từ 0,8 – 1,0 m (đối với 3 năm đầu, trong đó năm thứ nhất 1 lần, năm thứ hai và thứ ba mỗi năm 2 lần).

- Lần thứ hai

+ Thời gian thực hiện: Trong tháng 10 – 11.

+ Phương pháp: Thủ công

Yêu cầu kỹ thuật: Phát dọn hết dây leo, cỏ dại, cây bụi và cây ngoại lai tái sinh, gốc phát để lại ≤ 10 cm; cắt và dọn sạch dây leo đeo quấn trên thân cây trồng gỗ lớn và cây tái sinh tự nhiên thân gỗ có triển vọng.

b) Yêu cầu nội dung chi tiết:

Stt	Nội dung hạng mục công việc	Khối lượng
I	Trồng và chăm sóc rừng năm thứ hai (năm 2026)	
	Xử lý thực bì lần 1	323.900 m ²
	Xử lý thực bì lần 2	323.900 m ²
	Bón thúc phân NPK	26.981 cây
	Trồng dặm	1.349 cây
	Xạc cỏ, xới đất, vun gốc cây gỗ lớn (2 lần)	53.962 cây
	Phát, xử lý thực bì làm đường băng PCCCR	48.585 m ²
II	Trồng và chăm sóc rừng năm thứ ba (năm 2027)	
	Xử lý thực bì lần 1	323.900 m ²
	Xử lý thực bì lần 2	323.900 m ²
	Bón thúc phân NPK	26.981 cây
	Trồng dặm	1.349 cây
	Xạc cỏ, xới đất, vun gốc cây gỗ lớn (2 lần)	53.962 cây
	Phát, xử lý thực bì làm đường băng PCCCR	48.585 m ²
III	Chăm sóc rừng năm thứ tư (năm 2028)	
	Xử lý thực bì lần 1	323.900 m ²
	Xử lý thực bì lần 2	323.900 m ²
	Phát, xử lý thực bì làm đường băng PCCCR	48.585 m ²
IV	Chăm sóc rừng năm thứ năm (năm 2029)	
	Xử lý thực bì lần 1	323.900 m ²
	Xử lý thực bì lần 2	323.900 m ²
	Phát, xử lý thực bì làm đường băng PCCCR	48.585 m ²

3.4 Yêu cầu về vật tư, cây giống

TT	Tên hàng hóa	Số lượng	ĐVT	Đặc điểm/Thông số kỹ thuật
I	Vật tư, cây giống năm thứ hai (năm 2026)			
1	Cây gỗ lớn bản địa			
1.1	Sao đen	300	Cây	<ul style="list-style-type: none"> - Loại cây được gieo từ hạt, có bầu, cây khỏe mạnh, tán lá xanh, cứng, cân đối, không sâu bệnh, không cụt ngọn; rễ cọc không vượt ra khỏi đáy bầu và không bị cong vòng, xoắn. - Tuổi cây: ≥ 14 tháng - Chiều cao: $\geq 1,4$ mét - Đường kính cây: ≥ 1 cm - Kích thước túi bầu: 18 x 22 (cm)
1.2	Dầu con rái	300	Cây	
1.3	Gỗ mật	100	Cây	
1.4	Huỳnh	30	Cây	
1.5	Bằng lăng	419	Cây	
1.6	Lim xẹt	200	Cây	
2	Phân NPK	5.396,2	Kg	Phân NPK Đầu Trâu 20-20-15+TE (hoặc thương hiệu có thành phần, chất lượng tương đương)
3	Máy thi công			
3.1	Vận chuyển cây con bằng cơ giới từ ươm đến đầu lô	1	Chuyển	<ul style="list-style-type: none"> - Loại xe tải 5 tấn, bình quân 1.400 cây/chuyến (khoảng 60 km/chuyến), kích thước túi bầu khá lớn 18x24 (cm)/mỗi cây. - Địa hình đường rừng khó đi, đường gồ gề (trong đó chỉ khoảng 35km là đường trường, khoảng 25km là đường rừng). - Bao gồm chi phí nhân công bốc xếp cây lượt lên và lượt xuống (loại cây cao hơn 1,4 mét nên cần bốc xếp cẩn thận tránh làm bể bầu cây gây chết cây).
3.2	Vận chuyển phân bón từ nơi mua đến đầu lô	2	Chuyển	<ul style="list-style-type: none"> - Loại xe tải 3 tấn, bình quân 3.000 kg/chuyến - Địa hình đường rừng khó đi, đường gồ gề (trong đó chỉ khoảng 10km là đường trường, khoảng 25km là đường rừng). - Bao gồm chi phí nhân công bốc xếp phân bón lượt lên và lượt xuống.
II	Vật tư, cây giống năm thứ ba (năm 2027)			
1	Cây gỗ lớn bản địa			
1.1	Sao đen	300	Cây	<ul style="list-style-type: none"> - Loại cây được gieo từ hạt, có bầu, cây khỏe mạnh, tán lá xanh, cứng, cân đối, không sâu bệnh, không cụt ngọn; rễ cọc không vượt ra khỏi đáy bầu và không bị cong vòng, xoắn. - Tuổi cây: ≥ 14 tháng - Chiều cao: $\geq 1,4$ mét - Đường kính cây: ≥ 1 cm - Kích thước túi bầu: 18 x 22 (cm)
1.2	Dầu con rái	300	Cây	
1.3	Gỗ mật	100	Cây	
1.4	Huỳnh	30	Cây	
1.5	Bằng lăng	419	Cây	
1.6	Lim xẹt	200	Cây	
2	Phân NPK	5.396,2	Kg	Phân NPK Đầu Trâu 20-20-15+TE (hoặc thương hiệu có thành phần, chất lượng tương đương).

3		Máy thi công		
3.1	Vận chuyển cây con bằng cơ giới từ ươm đến đầu lô	1	Chuyến	<ul style="list-style-type: none"> - Loại xe tải 5 tấn, bình quân 1.400 cây/chuyến (khoảng 60 km/chuyến), kích thước túi bầu khá lớn 18x24 (cm)/mỗi cây. - Địa hình đường rừng khó đi, đường gồ gề (trong đó chỉ khoảng 35km là đường trường, khoảng 25km là đường rừng). - Bao gồm chi phí nhân công bốc xếp cây lượt lên và lượt xuống (loại cây cao hơn 1,4 mét nên cần bốc xếp cẩn thận tránh làm bể bầu cây gây chết cây).
3.2	Vận chuyển phân bón từ nơi mua đến đầu lô	2	Chuyến	<ul style="list-style-type: none"> - Loại xe tải 3 tấn, bình quân 3.000 kg/chuyến - Địa hình đường rừng khó đi, đường gồ gề (trong đó chỉ khoảng 10km là đường trường, khoảng 25km là đường rừng). - Bao gồm chi phí nhân công bốc xếp phân bón lượt lên và lượt xuống.

3.5 Yêu cầu khác:

- Chủ đầu tư khuyến khích nhà thầu thực hiện khảo sát để phục vụ cho việc lập kế hoạch chính xác, hợp lý và hiệu quả.

- Thông tin liên hệ: Khu Bảo tồn thiên nhiên - Văn hóa Đồng Nai. Địa chỉ: Khu phố Mã Đà, phường Trị An, thành phố Đồng Nai; Điện thoại: 02513.861.290 (liên hệ giờ hành chính từ thứ 2 đến thứ 6).

4. Giải pháp và phương pháp luận:

- Nhà thầu chuẩn bị đề xuất giải pháp, phương pháp luận tổng quát thực hiện dịch vụ theo các nội dung quy định tại Chương V – Yêu cầu về kỹ thuật của E-HSMT, gồm các phần như sau:

- + *Giải pháp và phương pháp luận;*
- + *Kế hoạch công tác.*

5. Quy định về kiểm tra, nghiệm thu sản phẩm:

Thực hiện nghiệm thu hạng mục và nghiệm thu hoàn thành theo quy định tại Thông tư 15/2019/TT-BNNPTNT ngày 30/01/2019 của Bộ trưởng Bộ Nông nghiệp và Phát triển nông thôn về hướng dẫn một số nội dung quản lý đầu tư công trình lâm sinh và Thông tư số 24/2024/TT-BNNPTNT ngày 12/12/2024 của Bộ trưởng Bộ nông nghiệp và Phát triển nông thôn sửa đổi, bổ sung một số điều của các Thông tư trong lĩnh vực Lâm nghiệp. Trong quá trình thực hiện nhà thầu phải thực hiện theo đúng yêu cầu kỹ thuật của gói thầu và hợp đồng đã ký kết với chủ đầu tư, nếu không thực hiện đúng yêu cầu, Chủ đầu tư sẽ không nghiệm thu và thanh toán theo quy định. Trường hợp nhà thầu cố ý vi phạm chủ đầu tư có thể đơn phương chấm dứt hợp đồng.

Biểu a. THỐNG KÊ CHI TIẾT HIỆN TRẠNG LÔ THIẾT KẾ

TT	Địa danh					Diện tích (ha)	Hiện trạng
	Trạm	Tiểu khu	Kh	Lô kk	Lô thiết kế		
1	Cù Đỉnh	123	1	33	1	4,91	Đất trống
2	Cù Đỉnh	123	2	8	1	15,57	Đất trống
3	Cù Đỉnh	123	2	25	2	6,79	Đất trống
4	Cù Đỉnh	123	2	28	3	5,12	Đất trống
Tổng cộng						32,39	

Biểu b. THỐNG KÊ DIỆN TÍCH, SỐ LƯỢNG CÂY CON TRỒNG RỪNG

TT	Địa danh					Diện tích (ha)	Cự ly cây GL sau khi trồng (hxc=m)	Mật độ cây GL sau khi trồng (cây/ha)	Số cây GL cần trồng trên lô (cây)	Dự kiến nhu cầu cây GL (bao gồm cả 15% trồng dặm và 5% hao hụt)	Trong đó			
	Trạm	Tiểu khu	Kh	Lô kk	Lô thiết kế						Cây trồng ban đầu và 5% hao hụt	Dự kiến cây trồng dặm		
												Năm thứ nhất (5%)	Năm thứ hai (5%)	Năm thứ ba (5%)
1	Cù Đỉnh	123	1	33	1	4,91	4x3	833	4.090	4.910	4.295	205	205	205
2	Cù Đỉnh	123	2	8	1	15,57	4x3	833	12.970	15.562	13.618	648	648	648
3	Cù Đỉnh	123	2	25	2	6,79	4x3	833	5.656	6.788	5.939	283	283	283
4	Cù Đỉnh	123	2	28	3	5,12	4x3	833	4.265	5.117	4.478	213	213	213
Tổng cộng						32,39			26.981	32.377	28.330	1.349	1.349	1.349

Biểu 1. KHẢO SÁT CÁC YẾU TỐ TỰ NHIÊN, SẢN XUẤT

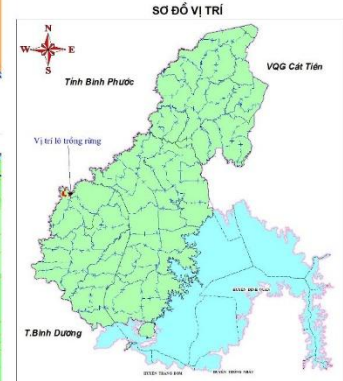
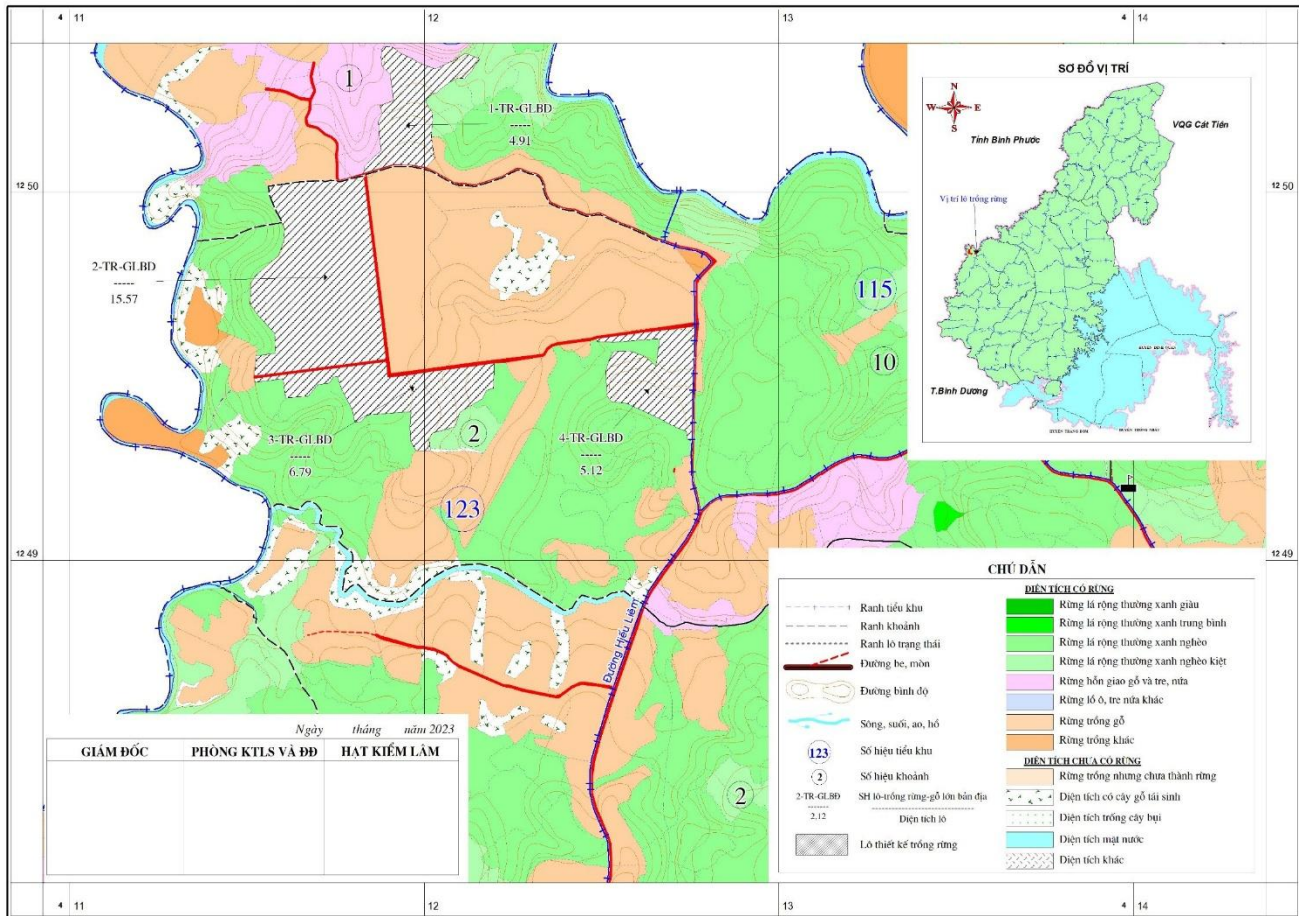
Hạng mục	Kết quả khảo sát			
	Lô 33 (T.kế 1), khoảnh 1, TK 123, diện tích 4,91 ha	Lô 8 (T.kế 1), khoảnh 2, TK 123, diện tích 15,57 ha	Lô 25 (T.kế 2), khoảnh 2, TK 123, diện tích 6,79 ha	Lô 25 (T.kế 3), khoảnh 2, TK 123, diện tích 5,12 ha
1. Địa hình				
- Độ cao tuyệt đối: (m)	45	45	45	35
- Hướng dốc	Từ Đông sang Tây			
- Độ dốc	Cấp I			
2. Đất (Vùng đồi núi)				
- Đá mẹ	feralit nâu vàng trên phù sa cổ			
- Loại đất, đặc điểm của đất.	FRx			
- Độ dày tầng đất mặt (m)	0,35	0,35	0,35	0,35
- Thành phần cơ giới:	T.bình			
- Tỷ lệ đá lẫn: %	12	12	14	15
- Độ nén chặt	Chặt			
- Đá nổi: %	10	10	8	8
- Tình hình xói mòn mặt:	Trung bình			
3. Thực bì (Dự kiến trước khi xử lý để trồng rừng)				
- Loại thực bì (dự kiến trước khi xử lý để trồng rừng)	Cỏ Tranh, cỏ Mỹ, Bù xít, Mần trâu, Keo tái sinh, bụi gai,...	Cỏ Tranh, cỏ Mỹ, Bù xít, Mần trâu, Keo tái sinh, bụi gai,...	Cỏ Tranh, cỏ Mỹ, Bù xít, Mần trâu, Keo tái sinh, bụi gai,...	Cỏ Tranh, cỏ Mỹ, Bù xít, Mần trâu, Keo tái sinh, bụi gai,...
- Loài cây ưu thế.	Keo tái sinh, cỏ Tranh	Keo tái sinh, cỏ Tranh	Keo tái sinh, cỏ Tranh	Keo tái sinh, cỏ Tranh
- Chiều cao trung bình (m).	0,9	1,0	1,0	0,9
- Tình hình sinh trưởng (tốt, trung bình, xấu).	Trung bình			
- Độ che phủ: %	25	25	25	25
- Mật độ cây tái sinh mục đích (cây/ha)	0	0	0	
4. Cự ly V/chuyển cây con (m) và phương tiện vận chuyển.	60.000 - Xe tải, xe máy kéo	60.000 - Xe tải, xe máy kéo	60.000 - Xe tải, xe máy kéo	60.000 - Xe tải, xe máy kéo
5. Cự ly đi làm (m) và phương tiện đi lại	Bình quân 1.500 m - xe gắn máy			

Biểu 2. THIẾT KẾ CHĂM SÓC, BẢO VỆ RỪNG NĂM THỨ HAI, THỨ BA, THỨ TƯ VÀ THỨ NĂM
(Thực bì cấp 2, đất cấp 2, cự ly đi làm 1-2 km, kích thước hố: (50x50x50) cm)

Hạng mục	Năm thực hiện			
	2026	2027	2028	2029
I. Đối tượng áp dụng (rừng trồng năm thứ 2 đến năm thứ 5)	Rừng trồng năm thứ hai	Rừng trồng năm thứ ba	Rừng trồng năm thứ tư	Rừng trồng năm thứ năm
II. Trồng và chăm sóc rừng trồng				
1. Lần thứ nhất	Từ tháng 7 đến tháng 8	Từ tháng 7 đến tháng 8	Từ tháng 7 đến tháng 8	Từ tháng 7 đến tháng 8
a. Trồng dặm.	Trồng dặm những cây bị chết	Trồng dặm những cây bị chết	Không	Không
b. Phát thực bì	Phát toàn diện	Phát toàn diện	Phát toàn diện	Phát toàn diện
c. Làm cỏ, xới đất, vun gốc	Đường kính xạc cỏ, xới đất, vun gốc từ 0,8 - 1 m	Đường kính xạc cỏ, xới đất, vun gốc từ 0,8 - 1 m	Không	Không
d. Bón phân: (loại phân bón, liều lượng, kỹ thuật bón...)	Phân NPK, liều lượng 0,2 kg/gốc	Phân NPK, liều lượng 0,2 kg/gốc	Không	Không
2. Lần thứ hai	Từ tháng 10 đến tháng 11	Từ tháng 10 đến tháng 11	Từ tháng 10 đến tháng 11	Từ tháng 10 đến tháng 11
a. Phát thực bì	Phát toàn diện	Phát toàn diện	Phát toàn diện	Phát toàn diện
b. Làm cỏ, xới đất, vun gốc	Đường kính xạc cỏ, xới đất, vun gốc: 1 m	Đường kính xạc cỏ, xới đất, vun gốc: 1 m	Không	Không
III. Bảo vệ:				
1. Tu sửa đường băng cản lửa.	Đầu mùa khô	Đầu mùa khô	Đầu mùa khô	Đầu mùa khô
2. Phòng chống người, gia súc phá hoại				

BẢN ĐỒ THIẾT KẾ CÔNG TRÌNH LÂM SINH

- CÔNG TRÌNH: TRỒNG VÀ CHĂM SÓC RỪNG TRỒNG THAY THỂ - DA HT KTĐC LONG PHƯỚC-LONG THÀNH-ĐỒNG NAI
- KẾ HOẠCH: TRỒNG RỪNG THAY THỂ - DA HT KTĐC LONG PHƯỚC-LONG THÀNH-ĐỒNG NAI
- KHOẢNG 1+2 TIỂU KHU 123, XÃ HIẾU LIÊM, HUYỆN VINH CỬU, TỈNH ĐỒNG NAI



CHÚ DẪN

- | | |
|---|---|
| <ul style="list-style-type: none"> Ranh tiểu khu Ranh khoảnh Ranh lô trồng thái Đường he, mìn Đường bình độ Sông, suối, ao, hồ Số hiệu tiểu khu Số hiệu khoảnh 2-TR-GLBD 2.12 Lô thiết kế trồng rừng | <ul style="list-style-type: none"> Rừng lá rộng thường xanh giàu Rừng lá rộng thường xanh trung bình Rừng lá rộng thường xanh nghèo Rừng lá rộng thường xanh nghèo kiệt Rừng hỗn giao gỗ và tre, nứa Rừng lồ ô, tre mứa khác Rừng trồng gỗ Rừng trồng khác Rừng trồng nhưng chưa thành rừng Diện tích có cây gỗ tái sinh Diện tích trồng cây bụi Diện tích mặt nước Diện tích khác |
|---|---|

Ngày tháng năm 2023		
GIÁM ĐỐC	PHÒNG KTLS VÀ ĐĐ	HẠT KIỂM LÂM

- Đơn vị xây dựng bản đồ: Khu Bảo tồn thiên nhiên - Văn hóa Đồng Nai;
 - Thời gian xây dựng: tháng 11 năm 2023.

TỶ LỆ 1:10.000

- Nguồn bản đồ: kết quả kiểm kê rừng năm 2016, cập nhật diễn biến đến 31/12/2022;
 - Hệ tọa độ VN 2.000, kinh tuyến trục 107° 45', mũi chiếu 3°.