

BỘ CÔNG THƯƠNG

CỘNG HOÀ XÃ HỘI CHỦ NGHĨA VIỆT NAM
Độc lập - Tự do - Hạnh phúc

Số: *11* /2017/TT-BCT

Hà Nội, ngày *28* tháng 7 năm 2017

THÔNG TƯ

Quy định về hoạt động tạm nhập, tái xuất; tạm xuất, tái nhập và chuyển khẩu hàng hóa

Căn cứ Nghị định số 95/2012/NĐ-CP ngày 12 tháng 11 năm 2012 của Chính phủ quy định chức năng, nhiệm vụ, quyền hạn và cơ cấu tổ chức của Bộ Công Thương;

Căn cứ Nghị định số 187/2013/NĐ-CP ngày 20 tháng 11 năm 2013 của Chính phủ quy định chi tiết thi hành Luật Thương mại về hoạt động mua bán hàng hóa quốc tế và các hoạt động đại lý mua, bán, gia công và quá cảnh hàng hóa với nước ngoài;

Căn cứ Nghị định số 77/2016/NĐ-CP ngày 01 tháng 7 năm 2016 của Chính phủ sửa đổi, bổ sung một số quy định về điều kiện đầu tư kinh doanh trong lĩnh vực mua bán hàng hóa quốc tế, hóa chất; vật liệu nổ công nghiệp, phân bón, kinh doanh khí, kinh doanh thực phẩm thuộc phạm vi quản lý nhà nước của Bộ Công Thương;

Thực hiện ý kiến chỉ đạo của Thủ tướng Chính phủ tại công văn số 1757/TTg-KTTH ngày 31 tháng 10 năm 2013 về hoạt động kinh doanh tạm nhập, tái xuất, chuyển khẩu và gửi kho ngoại quan;

Theo đề nghị của Cục trưởng Cục Xuất nhập khẩu;

Bộ trưởng Bộ Công Thương ban hành Thông tư quy định về hoạt động tạm nhập, tái xuất; tạm xuất, tái nhập và chuyển khẩu hàng hóa.

Chương I

QUY ĐỊNH CHUNG

Điều 1. Phạm vi điều chỉnh

1. Thông tư này quy định về hoạt động tạm nhập, tái xuất; hoạt động tạm xuất, tái nhập và hoạt động chuyển khẩu hàng hóa.

2. Hoạt động chuyên khẩu theo hình thức hàng hóa được vận chuyển thẳng từ nước xuất khẩu đến nước nhập khẩu không qua cửa khẩu Việt Nam không thuộc phạm vi điều chỉnh của Thông tư này.

Hoạt động chuyên khẩu theo hình thức hàng hóa được vận chuyển từ nước xuất khẩu đến nước nhập khẩu có qua cửa khẩu Việt Nam đối với hàng hóa thuộc Phụ lục III, IV, V ban hành kèm theo Thông tư này không được thực hiện qua cửa khẩu đường bộ.

Điều 2. Đối tượng áp dụng

1. Thông tư này áp dụng đối với thương nhân Việt Nam không có vốn đầu tư nước ngoài (sau đây viết tắt là thương nhân) thực hiện hoạt động tạm nhập, tái xuất; tạm xuất, tái nhập và chuyên khẩu hàng hóa; các cơ quan, tổ chức, cá nhân có liên quan.

2. Thương nhân có vốn đầu tư nước ngoài thực hiện theo cam kết của Việt Nam trong các điều ước quốc tế mà Việt Nam là thành viên.

Điều 3. Danh mục hàng hóa

1. Danh mục hàng hóa cấm kinh doanh tạm nhập, tái xuất, chuyên khẩu, quy định tại Phụ lục I.

2. Danh mục hàng hóa tạm ngừng kinh doanh tạm nhập, tái xuất, chuyên khẩu, quy định tại Phụ lục II.

3. Danh mục hàng thực phẩm đông lạnh kinh doanh tạm nhập, tái xuất, quy định tại Phụ lục III.

4. Danh mục hàng hóa có thuế tiêu thụ đặc biệt kinh doanh tạm nhập, tái xuất, quy định tại Phụ lục IV.

5. Danh mục hàng hóa đã qua sử dụng thuộc diện cấm xuất khẩu, tạm ngừng xuất khẩu, cấm nhập khẩu, tạm ngừng nhập khẩu, không thuộc Phụ lục I và Phụ lục II (sau đây gọi là hàng hóa đã qua sử dụng), quy định tại Phụ lục V.

Chương II

KINH DOANH TẠM NHẬP, TÁI XUẤT HÀNG HÓA

Mục 1

QUẢN LÝ HOẠT ĐỘNG KINH DOANH TẠM NHẬP, TÁI XUẤT HÀNG HÓA

Điều 4. Quy định chung về kinh doanh tạm nhập, tái xuất hàng hóa

1. Trừ trường hợp hàng hóa thuộc Phụ lục I, II và trường hợp quy định tại khoản 2, khoản 4 Điều này, thương nhân là doanh nghiệp thành lập theo quy định của Luật Doanh nghiệp (sau đây gọi tắt là doanh nghiệp) được quyền kinh doanh tạm nhập, tái xuất hàng hóa không phụ thuộc vào ngành nghề đăng ký

kinh doanh. Thủ tục tạm nhập, tái xuất hàng hóa thực hiện tại cơ quan hải quan theo quy định của pháp luật về hải quan, không phải có Giấy phép tạm nhập, tái xuất của Bộ Công Thương.

2. Hoạt động kinh doanh tạm nhập, tái xuất hàng hóa thuộc Phụ lục III, IV, V thực hiện theo các điều kiện quy định tại Điều 3, Điều 4, Điều 5 Nghị định số 77/2016/NĐ-CP.

3. Đối với hàng hoá kinh doanh tạm nhập, tái xuất quy định tại khoản 2 Điều này, thương nhân không được phép uỷ thác hoặc nhận uỷ thác tạm nhập, tái xuất.

4. Hoạt động kinh doanh tạm nhập, tái xuất hàng hóa thuộc diện cấm xuất khẩu, tạm ngừng xuất khẩu, cấm nhập khẩu, tạm ngừng nhập khẩu; hàng hóa xuất khẩu, nhập khẩu theo giấy phép, doanh nghiệp phải có Giấy phép tạm nhập, tái xuất của Bộ Công Thương. Hồ sơ, thủ tục cấp Giấy phép tạm nhập, tái xuất quy định tại Chương III Thông tư này.

Điều 5. Cửa khẩu tạm nhập, tái xuất hàng hóa

1. Hàng hóa kinh doanh tạm nhập, tái xuất được tạm nhập, tái xuất qua các cửa khẩu quốc tế, cửa khẩu chính.

2. Việc tái xuất hàng hóa qua các cửa khẩu phụ, lối mở biên giới chỉ được thực hiện tại các cửa khẩu phụ, lối mở biên giới trong khu kinh tế cửa khẩu và cửa khẩu phụ ngoài khu kinh tế cửa khẩu đã có đầy đủ cơ quan kiểm soát chuyên ngành theo quy định và cơ sở kỹ thuật bảo đảm quản lý nhà nước.

3. Cửa khẩu phụ, lối mở biên giới quy định tại Khoản 2 Điều này do Ủy ban nhân dân tỉnh biên giới công bố sau khi đã trao đổi, thống nhất với các Bộ: Quốc phòng, Tài chính, Công Thương, Nông nghiệp và Phát triển nông thôn.

4. Ủy ban nhân dân tỉnh biên giới trao đổi với Bộ Công Thương về nguyên tắc lựa chọn doanh nghiệp được phép tái xuất hàng hóa qua các cửa khẩu phụ, lối mở biên giới và công bố danh sách doanh nghiệp được lựa chọn.

5. Trường hợp hàng hóa nước ngoài gửi vào kho ngoại quan để xuất khẩu, tái xuất qua các tỉnh biên giới thì cửa khẩu tạm nhập để gửi kho ngoại quan và cửa khẩu xuất khẩu, tái xuất hàng hóa qua các tỉnh biên giới thực hiện theo quy định tại Điều này.

Điều 6. Điều tiết hàng hóa kinh doanh tạm nhập, tái xuất

1. Trường hợp hàng hóa bị ách tắc trên địa bàn, Ủy ban nhân dân cấp tỉnh chỉ đạo cơ quan chức năng thực hiện các biện pháp giải tỏa, điều tiết trên địa bàn để tránh ùn tắc tại cảng, cửa khẩu và phối hợp với cơ quan hải quan cửa khẩu tạm nhập có biện pháp điều tiết lượng hàng tạm nhập từ cửa khẩu tạm nhập đến cửa khẩu tái xuất.

2. Sau khi đã áp dụng biện pháp giải tỏa, điều tiết hàng hóa nêu tại Khoản 1 Điều này nhưng hiện tượng ách tắc hàng hóa tạm nhập, tái xuất vẫn chưa được

giải tỏa tại cảng, cửa khẩu hoặc trong trường hợp cần thiết, Bộ Công Thương chủ trì phối hợp với Ủy ban nhân dân cấp tỉnh, Tổng cục Hải quan và Bộ Tư lệnh Bộ đội Biên phòng thực hiện việc điều tiết hàng hóa kinh doanh tạm nhập, tái xuất bằng các biện pháp sau:

a) Áp dụng việc cấp Giấy phép tạm nhập, tái xuất đối với một số loại hàng hóa theo thông báo của Bộ Công Thương. Hồ sơ, thủ tục cấp Giấy phép tạm nhập, tái xuất thực hiện như quy định tại Chương III Thông tư này.

b) Có văn bản yêu cầu doanh nghiệp tạm ngừng đưa hàng về Việt Nam.

c) Tạm dừng cấp Giấy phép tạm nhập, tái xuất đối với hàng hóa quy định tại khoản 4 Điều 4 Thông tư này.

Điều 7. Vận đơn đường biển

Vận đơn đường biển đối với hàng hóa kinh doanh tạm nhập, tái xuất thuộc Phụ lục III, IV, V được quy định như sau:

1. Vận đơn phải là vận đơn đích danh, không được chuyển nhượng.
2. Trên vận đơn phải ghi số Mã số tạm nhập, tái xuất của doanh nghiệp.
3. Đối với hàng hóa đã qua sử dụng thuộc Phụ lục V, trên vận đơn phải ghi số Giấy phép tạm nhập, tái xuất do Bộ Công Thương cấp.

Điều 8. Giám sát hàng hóa

1. Hàng hóa tạm nhập, tái xuất chịu sự kiểm tra, giám sát của cơ quan hải quan từ cửa khẩu tạm nhập cho tới khi hàng hóa thực tái xuất ra nước ngoài.

2. Không chia nhỏ hàng hóa vận chuyển bằng công-ten-nơ trong suốt quá trình vận chuyển hàng hóa từ cửa khẩu tạm nhập đến khu vực chịu sự giám sát của cơ quan hải quan, địa điểm tái xuất thuộc cửa khẩu, lối mở biên giới theo quy định.

Trường hợp do yêu cầu vận chuyển cần phải thay đổi hoặc chia nhỏ hàng hóa vận chuyển bằng công-ten-nơ để tái xuất thì thực hiện theo quy định của cơ quan hải quan.

3. Hàng hóa thuộc Phụ lục III, IV, V không được phép chuyển loại hình từ kinh doanh tạm nhập, tái xuất sang nhập khẩu để tiêu thụ nội địa.

Mục 2

HÀNG HOÁ KINH DOANH TẠM NHẬP, TÁI XUẤT CÓ ĐIỀU KIỆN

Điều 9. Giấy chứng nhận mã số kinh doanh tạm nhập, tái xuất

Bộ Công Thương cấp Giấy chứng nhận mã số kinh doanh tạm nhập, tái xuất hàng hoá (sau đây gọi tắt là Mã số tạm nhập, tái xuất) khi doanh nghiệp đáp

ứng đầy đủ điều kiện quy định tại Điều 3 hoặc Điều 4 hoặc Điều 5 Nghị định số 77/2016/NĐ-CP.

Điều 10. Hồ sơ cấp Mã số tạm nhập, tái xuất

1. Đối với trường hợp cấp mới, hồ sơ gồm:

a) Đơn đề nghị cấp Mã số tạm nhập, tái xuất theo mẫu quy định tại Phụ lục VI: 1 bản chính;

b) Giấy chứng nhận đăng ký kinh doanh hoặc Giấy chứng nhận đăng ký doanh nghiệp: 1 bản sao có xác nhận và đóng dấu sao y bản chính của doanh nghiệp;

c) Văn bản của tổ chức tín dụng xác nhận về việc doanh nghiệp nộp số tiền ký quỹ theo quy định tại Điều 3, Điều 4 hoặc Điều 5 Nghị định số 77/2016/NĐ-CP theo mẫu quy định tại Phụ lục VII ban hành kèm theo Thông tư này: 1 bản chính;

d) Tài liệu chứng minh doanh nghiệp sở hữu kho, bãi hoặc hợp đồng thuê kho, bãi phục vụ kinh doanh tạm nhập, tái xuất thực phẩm đông lạnh theo quy định tại Điều 3 Nghị định số 77/2016/NĐ-CP: bản sao có xác nhận và đóng dấu sao y bản chính của doanh nghiệp;

đ) Văn bản của cơ quan điện lực nơi doanh nghiệp có kho, bãi xác nhận về việc kho, bãi có đủ nguồn điện lưới để vận hành các công-ten-nơ lạnh theo sức chứa: 1 bản chính.

Trường hợp doanh nghiệp xin cấp Mã số tạm nhập, tái xuất hàng hóa có thuế tiêu thụ đặc biệt thuộc Phụ lục IV và hàng hóa đã qua sử dụng thuộc Phụ lục V thì không phải nộp các giấy tờ nêu tại điểm đ và điểm đ khoản 1 Điều này.

2. Đối với trường hợp bổ sung, sửa đổi Mã số tạm nhập, tái xuất, hồ sơ gồm:

a) Văn bản đề nghị điều chỉnh nội dung Mã số tạm nhập, tái xuất: 1 bản chính;

b) Mã số tạm nhập, tái xuất đã được cấp: 1 bản sao có xác nhận và đóng dấu sao y bản chính của doanh nghiệp;

c) Các giấy tờ liên quan đến việc điều chỉnh nội dung: mỗi loại 1 bản sao có xác nhận và đóng dấu sao y bản chính của doanh nghiệp.

3. Đối với trường hợp cấp lại Mã số tạm nhập, tái xuất do bị mất, thất lạc, hồ sơ gồm:

a) Văn bản đề nghị cấp lại Mã số tạm nhập, tái xuất, nêu rõ lý do mất, thất lạc, kèm theo cam kết của doanh nghiệp;

b) Bản sao Mã số tạm nhập, tái xuất, có xác nhận và đóng dấu sao y bản chính của doanh nghiệp (nếu có).

4. Đối với trường hợp Mã số tạm nhập, tái xuất hết hiệu lực thi hành, doanh nghiệp lập hồ sơ như đối với trường hợp cấp mới quy định tại khoản 1 Điều này.

Trường hợp điều kiện về kho, bãi của doanh nghiệp đăng ký cấp Mã số tạm nhập, tái xuất hàng thực phẩm đông lạnh không thay đổi so với các điều kiện trước đây, Bộ Công Thương xem xét miễn kiểm tra lại điều kiện về kho, bãi của doanh nghiệp khi cấp lại Mã số tạm nhập, tái xuất.

Điều 11. Thủ tục cấp Mã số tạm nhập, tái xuất

1. Doanh nghiệp gửi qua đường bưu điện 1 (một) bộ hồ sơ đề nghị cấp Mã số tạm nhập, tái xuất theo quy định tại Điều 10 Thông tư này đến Bộ Công Thương (Địa chỉ: 54 Hai Bà Trưng, Hoàn Kiếm, Hà Nội).

2. Trường hợp chưa đủ hồ sơ hợp lệ, trong vòng 5 (năm) ngày làm việc kể từ ngày tiếp nhận hồ sơ của doanh nghiệp, Bộ Công Thương có văn bản yêu cầu doanh nghiệp bổ sung.

3. Đối với Mã số tạm nhập, tái xuất hàng thực phẩm đông lạnh, trong vòng 7 (bảy) ngày làm việc kể từ ngày nhận được hồ sơ đầy đủ, đúng quy định, Bộ Công Thương tiến hành kiểm tra hoặc ủy quyền cho Sở Công Thương cấp tỉnh nơi doanh nghiệp có kho, bãi kiểm tra, xác nhận điều kiện về kho, bãi. Trong vòng 7 (bảy) ngày làm việc kể từ ngày có kết quả kiểm tra điều kiện kho, bãi, Bộ Công Thương xem xét cấp Mã số tạm nhập, tái xuất hàng thực phẩm đông lạnh cho doanh nghiệp.

4. Đối với Mã số tạm nhập, tái xuất hàng có thuế tiêu thụ đặc biệt và Mã số tạm nhập, tái xuất hàng đã qua sử dụng, trong vòng 7 (bảy) ngày làm việc kể từ ngày nhận được hồ sơ đầy đủ, đúng quy định, Bộ Công Thương xem xét cấp Mã số tạm nhập, tái xuất cho doanh nghiệp.

5. Trường hợp phải xác minh các tài liệu, giấy tờ liên quan trong hồ sơ đề nghị cấp Mã số tạm nhập, tái xuất của doanh nghiệp, thời gian xác minh không tính vào thời gian xử lý hồ sơ tại khoản 3, khoản 4 Điều này.

6. Trường hợp không cấp Mã số tạm nhập, tái xuất, Bộ Công Thương trả lời bằng văn bản và nêu rõ lý do.

7. Mã số tạm nhập, tái xuất hoặc văn bản trả lời của Bộ Công Thương được gửi cho doanh nghiệp qua đường bưu điện tới địa chỉ ghi trên hồ sơ đề nghị cấp Mã số tạm nhập, tái xuất của doanh nghiệp.

Điều 12. Trách nhiệm của doanh nghiệp được cấp Mã số tạm nhập, tái xuất

1. Duy trì các điều kiện theo quy định tại Nghị định số 77/2016/NĐ-CP và Thông tư này trong suốt quá trình doanh nghiệp sử dụng Mã số tạm nhập, tái xuất.

2. Nghiêm túc giải tỏa hàng thực phẩm đông lạnh tại cảng, cửa khẩu về kho, bãi của mình theo yêu cầu của cơ quan có thẩm quyền trong trường hợp có hiện tượng ách tắc, tồn đọng.

3. Thu gom và xử lý chất thải, nước thải để phòng chống dịch bệnh, bảo đảm vệ sinh môi trường tại kho, bãi phục vụ kinh doanh tạm nhập, tái xuất hàng thực phẩm đông lạnh.

4. Thanh toán toàn bộ các khoản chi phí sau đây (nếu phát sinh):

a) Xử lý, làm sạch môi trường nếu hàng hóa của doanh nghiệp gây ô nhiễm môi trường trong quá trình lưu giữ, tạm nhập, tái xuất tại Việt Nam;

b) Tiêu hủy hàng tồn đọng không tái xuất được, hàng tạm nhập không đúng với khai báo thuộc diện bị xử lý tiêu hủy;

c) Thanh toán các chi phí khác phát sinh do doanh nghiệp vi phạm các quy định về kinh doanh tạm nhập, tái xuất và gửi kho ngoại quan hàng hóa.

5. Thông báo cho Bộ Công Thương và các cơ quan liên quan trong trường hợp có thay đổi về các điều kiện đã đăng ký để xin cấp Mã số tạm nhập, tái xuất hoặc mất, thất lạc Mã số tạm nhập, tái xuất.

6. Báo cáo định kỳ hàng quý về tình hình thực hiện tạm nhập, tái xuất hàng hóa thuộc Phụ lục III, IV, V theo mẫu quy định tại Phụ lục VIII ban hành kèm theo Thông tư này. Báo cáo gửi trong tuần đầu tiên của quý tiếp theo về Cục Xuất nhập khẩu - Bộ Công Thương, Ủy ban nhân dân và Sở Công Thương cấp tỉnh nơi doanh nghiệp có kho bãi và nơi doanh nghiệp tái xuất hàng hóa.

Điều 13. Thu hồi Mã số tạm nhập, tái xuất theo đề nghị của doanh nghiệp

Việc thu hồi Mã số tạm nhập, tái xuất theo đề nghị của doanh nghiệp được xem xét trên cơ sở xác nhận của các cơ quan liên quan về các nội dung sau:

1. Doanh nghiệp đã tái xuất hết hàng hóa tạm nhập ra khỏi Việt Nam.

2. Hoàn thành nghĩa vụ phát sinh trong quá trình vận chuyển, lưu giữ hàng hóa tạm nhập, tái xuất theo quy định của Thông tư này (nếu có).

Điều 14. Thu hồi Mã số tạm nhập, tái xuất do doanh nghiệp vi phạm quy định

1. Doanh nghiệp bị thu hồi Mã số tạm nhập, tái xuất trong các trường hợp sau:

a) Gian lận trong việc kê khai các điều kiện theo quy định tại Nghị định số 77/2016/NĐ-CP và Thông tư này;

b) Không duy trì các điều kiện theo quy định tại Nghị định số 77/2016/NĐ-CP và Thông tư này trong quá trình sử dụng Mã số tạm nhập, tái xuất;

c) Không nộp bổ sung đủ số tiền ký quỹ theo quy định trong vòng 30 (ba mươi) ngày kể từ ngày Bộ Công Thương có thông báo theo khoản 2 Điều 16 Thông tư này;

d) Vi phạm trong việc cho thuê toàn bộ hoặc cho thuê một phần kho, bãi theo quy định tại Điều 3 Nghị định số 77/2016/NĐ-CP;

đ) Không thực hiện đúng yêu cầu của cơ quan có thẩm quyền về điều tiết hàng hóa tạm nhập, tái xuất theo quy định tại Điều 6 Thông tư này;

e) Kinh doanh tạm nhập, tái xuất hàng hóa mà không có Giấy phép tạm nhập, tái xuất do Bộ Công Thương cấp theo quy định;

g) Kinh doanh tạm nhập, tái xuất hàng hóa thuộc Phụ lục I, Phụ lục II ban hành kèm theo Thông tư này;

h) Từ chối trách nhiệm xử lý đối với những lô hàng đã về đến cảng, cửa khẩu Việt Nam theo hợp đồng nhập khẩu đã ký;

i) Tự ý chuyển tiêu thụ nội địa hàng hóa kinh doanh tạm nhập, tái xuất;

k) Tự ý phá mở niêm phong hải quan đối với hàng hóa kinh doanh tạm nhập, tái xuất.

2. Doanh nghiệp bị thu hồi Mã số tạm nhập, tái xuất theo quy định tại điểm a, b, c, d, đ, e, i, k khoản 1 Điều này không được cấp lại Mã số tạm nhập, tái xuất trong vòng 2 (hai) năm kể từ ngày bị thu hồi.

3. Doanh nghiệp bị thu hồi Mã số tạm nhập, tái xuất theo quy định tại điểm g, h khoản 1 Điều này không được xem xét cấp lại Mã số tạm nhập, tái xuất.

Điều 15. Đình chỉ tạm thời hiệu lực Mã số tạm nhập, tái xuất

1. Bộ Công Thương xem xét đình chỉ tạm thời hiệu lực Mã số tạm nhập, tái xuất trong trường hợp doanh nghiệp bị cơ quan chức năng điều tra các hành vi vi phạm theo quy định tại Thông tư này hoặc theo đề nghị của cơ quan chức năng.

2. Thời gian tạm thời đình chỉ hiệu lực Mã số tạm nhập, tái xuất là 3 (ba) tháng hoặc 6 (sáu) tháng hoặc 1 (một) năm tùy trường hợp cụ thể hoặc theo đề nghị của cơ quan chức năng.

Điều 16. Quản lý, sử dụng và hoàn trả số tiền ký quỹ của doanh nghiệp

1. Tổ chức tín dụng nơi doanh nghiệp nộp tiền ký quỹ có trách nhiệm quản lý số tiền ký quỹ của doanh nghiệp.

2. Trường hợp doanh nghiệp không thanh toán các chi phí theo quy định tại khoản 4 Điều 12 Thông tư này, Ủy ban nhân dân cấp tỉnh có liên quan, trên cơ sở đề nghị và quyết định xử lý vi phạm của cơ quan xử lý vi phạm, có văn

bản đề nghị tổ chức tín dụng nơi doanh nghiệp nộp tiền ký quỹ trích số tiền ký quỹ để thanh toán các chi phí này.

Cơ quan xử lý vi phạm và Ủy ban nhân dân cấp tỉnh có liên quan thông báo ngay cho Bộ Công Thương biết việc xử lý vi phạm và việc sử dụng số tiền ký quỹ nêu trên để Bộ Công Thương thông báo yêu cầu doanh nghiệp bổ sung đủ số tiền ký quỹ theo quy định trước khi tiếp tục kinh doanh tạm nhập, tái xuất.

3. Doanh nghiệp được hoàn trả toàn bộ hoặc số tiền ký quỹ còn lại sau khi đã sử dụng để thanh toán các chi phí theo quy định tại khoản 4 Điều 12 Thông tư này (nếu có) trong các trường hợp sau:

a) Doanh nghiệp không được Bộ Công Thương cấp Mã số tạm nhập, tái xuất. Số tiền ký quỹ được hoàn trả cho doanh nghiệp trên cơ sở văn bản trả lời không cấp Mã số tạm nhập, tái xuất của Bộ Công Thương.

b) Bộ Công Thương thu hồi Mã số tạm nhập, tái xuất theo đề nghị của doanh nghiệp quy định tại Điều 13 Thông tư này.

c) Doanh nghiệp bị thu hồi Mã số tạm nhập, tái xuất theo quy định tại Điều 14 Thông tư này.

d) Đối với các trường hợp quy định tại điểm b, điểm c khoản 3 Điều này, việc hoàn trả tiền số tiền ký quỹ của doanh nghiệp chỉ được thực hiện trên cơ sở ý kiến đồng ý bằng văn bản của Bộ Công Thương sau khi doanh nghiệp đã thanh toán đầy đủ các chi phí phát sinh theo quy định tại khoản 4 Điều 12 Thông tư này.

Chương III

GIẤY PHÉP TẠM NHẬP, TÁI XUẤT; TẠM XUẤT, TÁI NHẬP VÀ CHUYỂN KHẨU HÀNG HÓA

Điều 17. Hồ sơ cấp Giấy phép

1. Trường hợp kinh doanh tạm nhập, tái xuất hàng hóa quy định tại khoản 1 Điều 11 Nghị định số 187/2013/NĐ-CP đối với hàng hóa thuộc diện cấm xuất khẩu, tạm ngừng xuất khẩu, cấm nhập khẩu, tạm ngừng nhập khẩu; hàng hóa xuất khẩu, nhập khẩu theo giấy phép. Hồ sơ đề nghị cấp Giấy phép gồm:

a) Đơn đề nghị cấp Giấy phép tạm nhập, tái xuất (theo mẫu tại Phụ lục IX): 1 bản chính;

b) Giấy chứng nhận đăng ký kinh doanh/Giấy chứng nhận đăng ký doanh nghiệp (hoặc Mã số tạm nhập, tái xuất đối với trường hợp doanh nghiệp kinh doanh tạm nhập, tái xuất hàng đã qua sử dụng thuộc Phụ lục V): 1 bản sao có xác nhận và đóng dấu sao y bản chính của doanh nghiệp;

c) Hợp đồng nhập khẩu và hợp đồng xuất khẩu do doanh nghiệp ký với khách hàng nước ngoài: mỗi loại 1 bản sao có xác nhận và đóng dấu sao y bản chính của doanh nghiệp;

d) Báo cáo tình hình thực hiện Giấy phép tạm nhập, tái xuất đã được cấp, có xác nhận của cơ quan hải quan (theo mẫu tại Phụ lục X): 1 bản chính.

2. Trường hợp tạm nhập, tái xuất hàng hóa theo hình thức khác quy định tại khoản 2 Điều 12 Nghị định số 187/2013/NĐ-CP đối với hàng hóa xuất khẩu, nhập khẩu theo giấy phép. Hồ sơ đề nghị cấp Giấy phép gồm:

a) Đơn đề nghị cấp Giấy phép tạm nhập, tái xuất (theo mẫu tại Phụ lục IX): 1 bản chính;

b) Giấy chứng nhận đăng ký kinh doanh hoặc Giấy chứng nhận đăng ký doanh nghiệp: 1 bản sao có xác nhận và đóng dấu sao y bản chính của thương nhân;

c) Hợp đồng thuê, mượn ký với khách hàng nước ngoài: 1 bản sao có xác nhận và đóng dấu sao y bản chính của thương nhân;

d) Văn bản chấp thuận của Bộ, cơ quan ngang Bộ quản lý chuyên ngành về việc thương nhân tạm nhập, tái xuất hàng hóa đó: 1 bản sao có xác nhận và đóng dấu sao y bản chính của thương nhân.

3. Trường hợp tạm xuất, tái nhập hàng hóa quy định tại khoản 1 Điều 13 Nghị định số 187/2013/NĐ-CP đối với hàng hóa thuộc diện cấm xuất khẩu, tạm ngừng xuất khẩu, cấm nhập khẩu, tạm ngừng nhập khẩu; hàng hóa xuất khẩu, nhập khẩu theo giấy phép. Hồ sơ đề nghị cấp Giấy phép gồm:

a) Đơn đề nghị cấp Giấy phép tạm xuất, tái nhập (theo mẫu tại Phụ lục IX): 1 bản chính;

b) Giấy chứng nhận đăng ký kinh doanh hoặc Giấy chứng nhận đăng ký doanh nghiệp: 1 bản sao có xác nhận và đóng dấu sao y bản chính của thương nhân;

c) Hợp đồng, thỏa thuận sửa chữa, bảo hành của đối tác nước ngoài hoặc hợp đồng cho thuê, mượn hàng hóa: 1 bản sao có xác nhận và đóng dấu sao y bản chính của thương nhân.

4. Trường hợp kinh doanh chuyên khẩu hàng hóa quy định tại khoản 2 Điều 14 Nghị định số 187/2013/NĐ-CP đối với hàng hóa thuộc diện cấm xuất khẩu, tạm ngừng xuất khẩu, cấm nhập khẩu, tạm ngừng nhập khẩu; hàng hóa xuất khẩu, nhập khẩu theo giấy phép. Hồ sơ đề nghị cấp Giấy phép gồm:

a) Đơn đề nghị cấp Giấy phép kinh doanh chuyên khẩu (theo mẫu tại Phụ lục IX): 1 bản chính;

b) Giấy chứng nhận đăng ký kinh doanh hoặc Giấy chứng nhận đăng ký doanh nghiệp: 1 bản sao có xác nhận và đóng dấu sao y bản chính của thương nhân;

c) Hợp đồng nhập khẩu và hợp đồng xuất khẩu do thương nhân ký với khách hàng nước ngoài: mỗi loại 1 bản sao có xác nhận và đóng dấu sao y bản chính của thương nhân;

d) Báo cáo tình hình thực hiện Giấy phép kinh doanh chuyển khẩu đã được cấp, có xác nhận của cơ quan hải quan (theo mẫu tại Phụ lục X): 1 bản chính.

Điều 18. Thủ tục cấp giấy phép

1. Cục Xuất nhập khẩu - Bộ Công Thương thực hiện việc cấp Giấy phép tạm nhập, tái xuất; tạm xuất, tái nhập và chuyển khẩu quy định tại Chương này.

2. Thương nhân gửi 1 (một) bộ hồ sơ xin cấp Giấy phép quy định tại Điều 17 Thông tư này qua đường bưu điện đến Cục Xuất nhập khẩu - Bộ Công Thương (Địa chỉ: 54 Hai Bà Trưng, Hoàn Kiếm, Hà Nội).

3. Trường hợp chưa đủ hồ sơ hợp lệ, trong vòng 5 (năm) ngày làm việc kể từ ngày tiếp nhận hồ sơ của thương nhân, Cục Xuất nhập khẩu - Bộ Công Thương có văn bản yêu cầu thương nhân bổ sung.

4. Trong vòng 5 (năm) ngày làm việc kể từ ngày nhận được hồ sơ đầy đủ, đúng quy định, Cục Xuất nhập khẩu - Bộ Công Thương cấp Giấy phép tạm nhập, tái xuất; tạm xuất, tái nhập và chuyển khẩu cho thương nhân. Trường hợp không cấp Giấy phép, Cục Xuất nhập khẩu - Bộ Công Thương trả lời bằng văn bản và nêu rõ lý do.

5. Giấy phép hoặc văn bản trả lời của Cục Xuất nhập khẩu - Bộ Công Thương được gửi cho thương nhân qua đường bưu điện tới địa chỉ ghi trên đơn đề nghị cấp Giấy phép.

6. Đối với trường hợp doanh nghiệp đề nghị tái xuất hàng hóa qua cửa khẩu phụ, lối mở biên giới trong khu kinh tế cửa khẩu và cửa khẩu phụ ngoài khu kinh tế cửa khẩu do Ủy ban nhân dân tỉnh công bố, Cục Xuất nhập khẩu - Bộ Công Thương chỉ xem xét cấp Giấy phép tạm nhập, tái xuất cho các doanh nghiệp được Ủy ban nhân dân tỉnh lựa chọn theo quy định tại khoản 4 Điều 5 Thông tư này.

Chương IV

TỔ CHỨC THỰC HIỆN VÀ ĐIỀU KHOẢN THI HÀNH

Điều 19. Tổ chức thực hiện

1. Bộ Công Thương:

a) Đôn đốc, hướng dẫn các Bộ, ngành, địa phương liên quan triển khai thực hiện; tổ chức kiểm tra và phối hợp với các cơ quan, tổ chức, thương nhân có liên quan kiểm tra việc thực hiện quy định tại Thông tư này;

b) Tổ chức kiểm tra, xác nhận điều kiện về kho, bãi của doanh nghiệp kinh doanh tạm nhập, tái xuất thực phẩm đông lạnh hoặc ủy quyền cho Sở Công Thương tổ chức kiểm tra và xác nhận;

c) Chủ trì và phối hợp với các cơ quan liên quan để thu hồi, tạm thời đình chỉ hiệu lực Mã số tạm nhập, tái xuất của doanh nghiệp theo quy định. Thông báo với các cơ quan liên quan việc doanh nghiệp bị thu hồi, bị tạm thời đình chỉ hiệu lực Mã số tạm nhập, tái xuất để phối hợp xử lý;

d) Thực hiện biện pháp điều tiết hàng hóa trong trường hợp cần thiết theo quy định của Thông tư này.

2. Ủy ban nhân dân cấp tỉnh:

a) Tổ chức quy hoạch, đầu tư xây dựng hạ tầng giao thông, hệ thống kho bãi, bốc xếp, địa điểm tập kết hàng hóa, địa điểm tái xuất, nguồn điện và các điều kiện khác, đảm bảo cho hoạt động kinh doanh tạm nhập, tái xuất, chuyển khẩu và lưu giữ, bảo quản hàng hóa tại khu vực tái xuất hàng hóa;

b) Đánh giá nhu cầu và khả năng phát triển hoạt động kinh doanh tạm nhập, tái xuất thực phẩm đông lạnh trên địa bàn; thống nhất với Tổng cục Hải quan, Bộ Tư lệnh Bộ đội Biên phòng và Bộ Công Thương để xây dựng và ban hành Quy hoạch hệ thống kho, bãi phục vụ kinh doanh tạm nhập, tái xuất thực phẩm đông lạnh trên địa bàn tỉnh;

c) Căn cứ quy định hiện hành, chủ trì, phối hợp với các Bộ, ngành liên quan tổ chức quản lý, điều hành hoạt động kinh doanh tạm nhập, tái xuất, chuyển khẩu hàng hóa trên địa bàn và chịu trách nhiệm trước Chính phủ, Thủ tướng Chính phủ về hoạt động kinh doanh tạm nhập, tái xuất, chuyển khẩu hàng hóa trên địa bàn;

d) Phối hợp với các Bộ, ngành liên quan đảm bảo có đủ lực lượng kiểm tra chuyên ngành và đủ cơ sở vật chất cho các lực lượng này hoạt động để thực hiện việc kiểm tra, giám sát hàng hóa kinh doanh tạm nhập, tái xuất, chuyển khẩu lưu thông trên địa bàn, bảo đảm yêu cầu về an ninh, quốc phòng, trật tự an toàn xã hội, hạn chế gian lận thương mại, thâm lậu, buôn lậu, trốn thuế, ô nhiễm môi trường;

đ) Chủ trì phối hợp với các Bộ, ngành, liên quan có biện pháp điều tiết hàng hóa kinh doanh tạm nhập, tái xuất, chuyển khẩu trong trường hợp có ách tắc trên địa bàn; kịp thời thông báo cho Bộ Công Thương diễn biến tình hình giao nhận hàng hóa trên địa bàn và đề xuất biện pháp quản lý để tránh ùn tắc tại các cảng, cửa khẩu;

e) Chủ trì, thống nhất với các Bộ, ngành trước khi công bố các cửa khẩu phụ, lối mở biên giới trong khu kinh tế cửa khẩu và cửa khẩu phụ nằm ngoài khu kinh tế cửa khẩu đủ điều kiện để tái xuất hàng hóa khi đã có đầy đủ cơ quan

kiểm soát chuyên ngành theo quy định và cơ sở kỹ thuật bảo đảm quản lý nhà nước;

g) Chủ trì, trao đổi với Bộ Công Thương về nguyên tắc lựa chọn doanh nghiệp được phép tái xuất hàng hóa qua các cửa khẩu phụ, lối mở biên giới quy định tại khoản 2 Điều 5 Thông tư này và công bố danh sách doanh nghiệp được lựa chọn; định kỳ tiến hành rà soát, đánh giá việc doanh nghiệp chấp hành pháp luật và chính sách quản lý đối với hoạt động kinh doanh tạm nhập, tái xuất; không cho phép doanh nghiệp có vi phạm tiếp tục tái xuất qua các cửa khẩu phụ, lối mở biên giới trong khu kinh tế cửa khẩu và cửa khẩu phụ ngoài khu kinh tế cửa khẩu;

h) Tổ chức và chịu trách nhiệm quản lý chặt chẽ hoạt động tái xuất hàng hóa qua các cửa khẩu phụ, lối mở biên giới trong khu kinh tế cửa khẩu và cửa khẩu phụ ngoài khu kinh tế cửa khẩu, không để xảy ra buôn lậu, thâm lậu; đình chỉ hoạt động tái xuất qua các cửa khẩu phụ, lối mở biên giới này nếu xảy ra tình trạng buôn lậu, thâm lậu và chịu trách nhiệm trước Thủ tướng Chính phủ về việc này;

i) Thực hiện việc thu phí đối với hàng hóa kinh doanh tạm nhập, tái xuất theo hướng dẫn của Bộ Tài chính nhằm tăng cường nguồn thu ngân sách phục vụ việc đầu tư, nâng cấp hệ thống đường giao thông, bến bãi, bảo vệ môi trường và bảo vệ an ninh trật tự tại các cửa khẩu;

k) Thông báo kịp thời những thay đổi trong chính sách thương mại vùng biên của nước láng giềng đến Bộ Công Thương và các doanh nghiệp để có kế hoạch điều tiết hàng hóa tạm nhập, tái xuất, tránh nguy cơ ách tắc tại các cảng, cửa khẩu;

l) Chỉ đạo Sở Công Thương tỉnh thực hiện:

- Thường xuyên theo dõi, kiểm tra doanh nghiệp trong việc duy trì điều kiện kinh doanh tạm nhập, tái xuất và thông báo cho Bộ Công Thương biết để phối hợp xử lý khi doanh nghiệp không duy trì các điều kiện theo quy định tại Nghị định số 77/2016/NĐ-CP;

- Định kỳ hàng quý báo cáo Bộ Công Thương tình hình hoạt động kinh doanh tạm nhập, tái xuất, chuyển khẩu hàng hoá; tình hình tuân thủ pháp luật của doanh nghiệp trong việc thực hiện quy định kinh doanh tạm nhập, tái xuất, chuyển khẩu trên địa bàn;

- Thực hiện theo ủy quyền của Bộ Công Thương việc kiểm tra kho bãi hoặc xác minh các giấy tờ liên quan đến điều kiện kinh doanh quy định tại Nghị định số 77/2016/NĐ-CP;

- Thông báo đến Bộ Công Thương trường hợp phát sinh các vụ vi phạm quy định về kinh doanh tạm nhập, tái xuất, chuyển khẩu trên địa bàn để phối hợp xử lý.

3. Tổ chức tín dụng nơi doanh nghiệp nộp tiền ký quỹ:

a) Tổ chức quản lý và sử dụng số tiền ký quỹ của doanh nghiệp theo quy định tại Thông tư này;

b) Thông báo ngay cho Bộ Công Thương biết khi số tiền ký quỹ của doanh nghiệp được sử dụng để thanh toán các chi phí theo quyết định của cơ quan xử lý vi phạm.

4. Tổng cục Hải quan

a) Căn cứ chức năng nhiệm vụ được giao theo quy định của pháp luật tổ chức triển khai thực hiện, kiểm tra, kiểm soát, giám sát chặt chẽ hàng hóa tạm nhập, tái xuất từ khi nhập khẩu vào Việt Nam cho đến khi thực xuất khẩu ra khỏi Việt Nam theo quy định của pháp luật hải quan;

b) Định kỳ hàng quý cung cấp thông tin, số liệu thống kê về hoạt động kinh doanh tạm nhập, tái xuất cho Bộ Công Thương theo mẫu tại Phụ lục XI ban hành kèm theo Thông tư này trong tuần đầu tiên của quý tiếp theo và cung cấp thông tin, số liệu đột xuất theo đề nghị của Bộ Công Thương để phục vụ công tác chỉ đạo, điều hành;

c) Thông báo cho Bộ Công Thương và Ủy ban nhân dân cấp tỉnh có liên quan trong các trường hợp sau:

- Doanh nghiệp vi phạm quy định về kinh doanh tạm nhập, tái xuất và chuyển khẩu theo mẫu tại Phụ lục XII để phối hợp xử lý theo quy định tại Thông tư này.

- Có hiện tượng ách tắc hàng hóa tại các cảng, cửa khẩu để có biện pháp giải tỏa, điều tiết kịp thời.

5. Thương nhân, các cơ quan, tổ chức và cá nhân khác có liên quan có trách nhiệm thực hiện các quy định của Thông tư này.

Điều 20. Điều khoản thi hành

1. Điều khoản chuyển tiếp

a) Mã số tạm nhập, tái xuất được cấp cho doanh nghiệp trước khi Thông tư này có hiệu lực được tiếp tục thực hiện theo thời hạn hiệu lực của Mã số.

b) Giấy phép tạm nhập, tái xuất được cấp cho doanh nghiệp trước khi Thông tư này có hiệu lực được tiếp tục thực hiện theo thời hạn hiệu lực của Giấy phép.

c) Các văn bản lựa chọn thương nhân được thực hiện tái xuất theo quyết định của Ủy ban nhân dân tỉnh biên giới được ban hành trước khi Thông tư này có hiệu lực được tiếp tục thực hiện theo thời hạn hiệu lực của các văn bản này.

2. Hiệu lực thi hành

a) Thông tư này có hiệu lực thi hành kể từ ngày 11 tháng 9 năm 2017.

b) Thông tư này bãi bỏ:

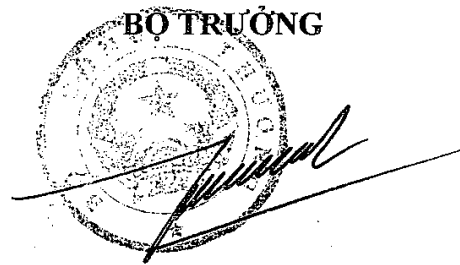
- Thông tư số 05/2014/TT-BCT ngày 27 tháng 01 năm 2014 của Bộ Công Thương quy định về hoạt động kinh doanh tạm nhập, tái xuất, tạm xuất, tái nhập, chuyên khẩu hàng hóa.

- Điều 2 Thông tư số 27/2016/TT-BCT ngày 05 tháng 12 năm 2016 của Bộ Công Thương sửa đổi, bãi bỏ một số văn bản quy phạm pháp luật quy định về điều kiện đầu tư kinh doanh trong một số lĩnh vực thuộc phạm vi quản lý nhà nước của Bộ Công Thương.

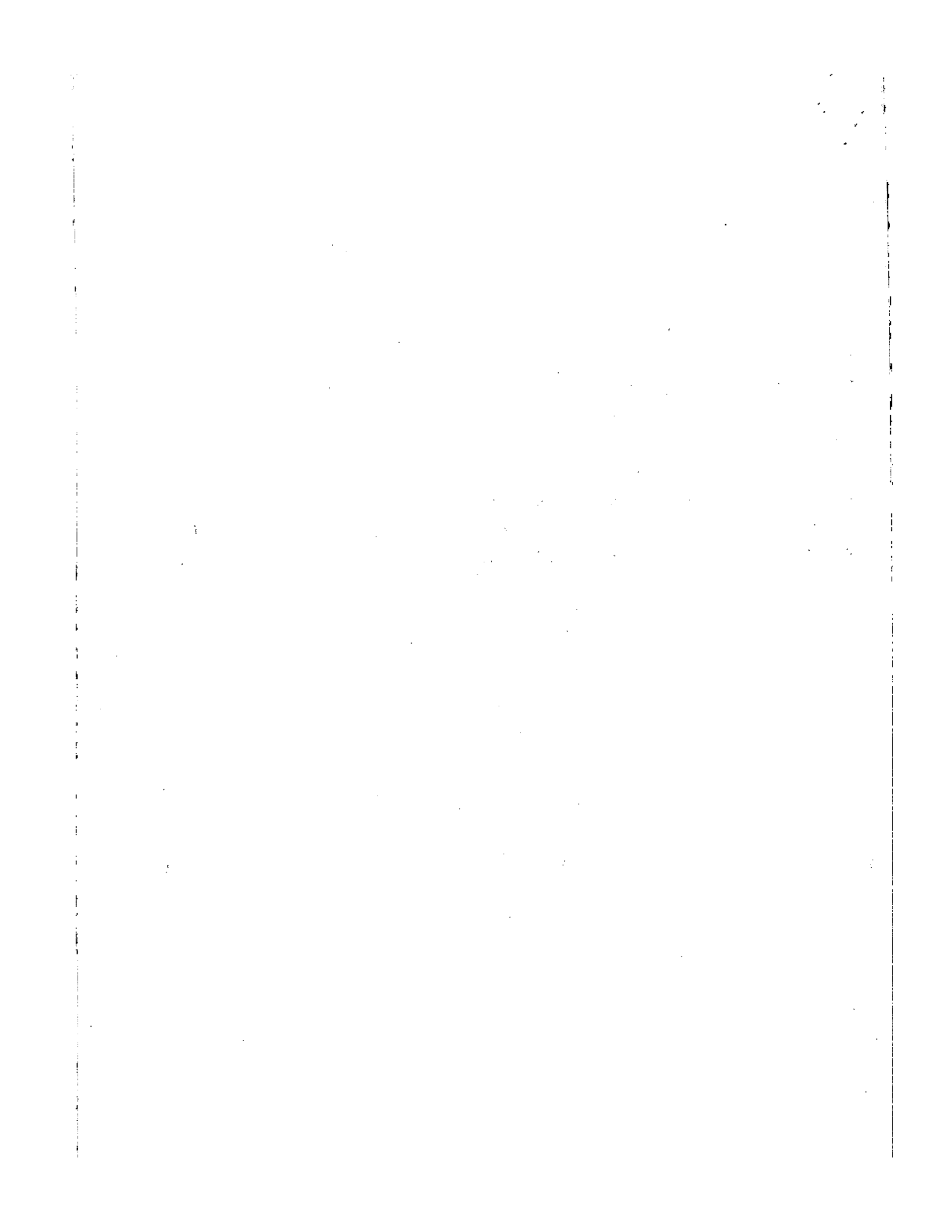
c) Trong quá trình thực hiện, trường hợp phát sinh vướng mắc, cơ quan, tổ chức có liên quan và thương nhân tạm nhập, tái xuất; tạm xuất, tái nhập và chuyên khẩu hàng hóa phản ánh bằng văn bản về Bộ Công Thương để kịp thời giải quyết./.

Nơi nhận:

- Ban Bí thư TW Đảng;
- Thủ tướng, các Phó Thủ tướng Chính phủ;
- Các Bộ, cơ quan ngang Bộ, cơ quan thuộc Chính phủ;
- HĐND, UBND các tỉnh, thành phố trực thuộc TW;
- Viện kiểm sát nhân dân tối cao;
- Tòa án nhân dân tối cao;
- Văn phòng TW Đảng và các Ban của Đảng;
- Văn phòng Tổng Bí thư;
- Văn phòng Quốc hội;
- Văn phòng Chủ tịch nước;
- Cục Kiểm tra văn bản QPPL - Bộ Tư pháp;
- Sở Công Thương tỉnh, thành phố trực thuộc TW;
- Công báo;
- Website Chính phủ;
- Bộ Công Thương: Bộ trưởng, các Thứ trưởng; Các Vụ, Cục, đơn vị trực thuộc Bộ;
- Website Bộ Công Thương;
- Lưu: VT, XNK(15).



Trần Tuấn Anh



PHỤ LỤC I
DANH MỤC HÀNG HÓA CẤM KINH DOANH TẠM NHẬP, TÁI XUẤT,
CHUYỂN KHẨU

(Ban hành kèm theo Thông tư số 11/2017/TT-BCT ngày 28 tháng 7 năm 2017
của Bộ Công Thương)

1. Các trường hợp liệt kê mã HS 4 số thì áp dụng đối với toàn bộ các mã HS 8 số thuộc nhóm 4 số này.

2. Các trường hợp liệt kê cả mã HS 4 số và mã HS 6 số thì áp dụng đối với toàn bộ các mã HS 8 số thuộc phân nhóm 6 số đó.

Mã hàng			Mô tả mặt hàng
Chương 28			Các mặt hàng hóa chất thuộc Danh mục hóa chất bảng 1 và bảng 2 ban hành kèm theo Nghị định số 100/2005/NĐ-CP ngày 03 tháng 8 năm 2005 của Chính phủ về thực hiện Công ước cấm phát triển, sản xuất, tàng trữ, sử dụng và phá hủy vũ khí hóa học.
Chương 29			
Chương 39	3915		Phế liệu, phế thải và mẫu vụn của plastic.
Chương 84	8418		Tủ lạnh, tủ kết đông và thiết bị làm lạnh hoặc thiết bị đông lạnh khác, loại dùng điện hoặc loại khác; bơm nhiệt trừ máy điều hòa không khí thuộc nhóm 84.15. (Chỉ áp dụng đối với các loại có sử dụng dung môi chất lạnh C.F.C12 (R12) (tên hóa học là Dichlorodifluoromethane, công thức hóa học là CF ₂ Cl ₂ .) Lưu ý: Để biết thiết bị dùng loại dung môi chất lạnh nào thì xem catalogue của thiết bị, mục dung môi chất lạnh (Refrigerant).
	8473		Bộ phận và phụ kiện đã qua sử dụng (trừ vỏ, hộp đựng và các loại tương tự) chỉ dùng hoặc chủ yếu dùng với các máy thuộc các nhóm từ 84.69 đến 84.72.
Chương 85	8507		Ắc qui điện, kể cả tấm vách ngăn của nó, có hoặc không ở dạng hình chữ nhật (kể cả hình vuông).
	8507	10	Bảng axit-chì, loại dùng để khởi động động cơ piston (đã qua sử dụng)
	8507	20	Ắc quy axit – chì khác (đã qua sử dụng)

PHỤ LỤC II
DANH MỤC HÀNG HÓA TẠM NGỪNG KINH DOANH
TẠM NHẬP, TÁI XUẤT, CHUYỂN KHẨU
(Ban hành kèm theo Thông tư số 11/2017/TT-BCT ngày 28 tháng 7 năm 2017
của Bộ Công Thương)

1. Danh mục chỉ áp dụng đối với hàng hoá đã qua sử dụng.
2. Các trường hợp liệt kê mã HS 4 số thì áp dụng đối với toàn bộ các mã HS 8 số thuộc nhóm 4 số này.
3. Các trường hợp liệt kê cả mã HS 4 số và mã HS 6 số thì áp dụng đối với toàn bộ các mã HS 8 số thuộc phân nhóm 6 số đó.
4. Các trường hợp ngoài mã HS 4 số và 6 số còn chi tiết đến mã HS 8 số thì chỉ áp dụng đối với các mã HS 8 số đó.

Chương	Nhóm	Phân nhóm		Mô tả mặt hàng
Chương 39	3918			Tấm trải sàn bằng plastic, có hoặc không tự dính, dạng cuộn hoặc dạng tấm rời để ghép; tấm ốp tường hoặc ốp trần bằng plastic, như đã nêu trong Chú giải 9 của Chương này.
	3922			Bồn tắm, bồn tắm vòi sen, bồn rửa, chậu rửa, bộ rửa vệ sinh, bộ và nắp xí bệt, bình xả nước và các thiết bị vệ sinh tương tự, bằng plastic.
	3924			Bộ đồ ăn, bộ đồ dùng nhà bếp, các sản phẩm gia dụng khác và các sản phẩm phục vụ vệ sinh, bằng plastic.
	3925			Đồ vật bằng plastic dùng trong xây lắp, chưa được chi tiết hoặc ghi ở nơi khác.
	3926			Các sản phẩm khác bằng plastic và các sản phẩm bằng các vật liệu khác của các nhóm từ 39.01 đến 39.14
Chương 40	4015			Sản phẩm may mặc và đồ phụ trợ may mặc (kể cả găng tay, găng hở ngón và găng bao tay), dùng cho mọi mục đích, bằng cao su lưu hóa trừ cao su cứng.
				- Găng tay, găng tay hở ngón và găng bao tay:
	4015	19	00	- - Loại khác
	4016			Các sản phẩm khác bằng cao su lưu hóa trừ cao su cứng.
	4016	91		- - Tấm phủ sàn và tấm (đệm) trải sàn (mat)
	4016	99	91	- - - - Khăn trải bàn
	4016	99	99	- - - - Loại khác

Chương 42	4201	00	00	Yên cương và bộ yên cương dùng cho các loại động vật (kể cả dây kéo, dây dắt, miếng đệm đầu gối, đai hoặc rọ bịt mõm, vải lót yên, túi yên, áo chó và các loại tương tự), làm bằng vật liệu bất kỳ.
	4202			Hòm, va ly, xác đựng đồ nữ trang, cặp tài liệu, cặp sách, túi, cặp đeo vai cho học sinh, bao kính, bao ống nhòm, hộp camera, hộp nhạc cụ, bao súng, bao súng ngắn mắc vào yên ngựa và các loại đồ chứa tương tự; túi du lịch, túi đựng đồ ăn hoặc đồ uống có phủ lớp cách, túi đựng đồ vệ sinh cá nhân, ba lô, túi xách tay, túi đi chợ, xác cốt, ví, túi đựng bản đồ, hộp đựng thuốc lá điếu, hộp đựng thuốc lá sợi, túi đựng dụng cụ, túi thể thao, túi đựng chai rượu, hộp đựng đồ trang sức, hộp đựng phấn, hộp đựng dao kéo và các loại đồ chứa tương tự bằng da thuộc hoặc da thuộc tổng hợp, bằng tấm plastic, bằng vật liệu dệt, bằng sợi lưu hóa hoặc bằng bìa, hoặc được phủ toàn bộ hay chủ yếu bằng các vật liệu trên hoặc bằng giấy.
	4203			Hàng may mặc và đồ phụ trợ quần áo, bằng da thuộc hoặc bằng da thuộc tổng hợp.
Chương 43	4303			Hàng may mặc, đồ phụ trợ quần áo và các vật phẩm khác bằng da lông.
	4304			Da lông nhân tạo và các sản phẩm làm bằng da lông nhân tạo.
Chương 44	4414	00	00	Khung tranh, khung ảnh, khung gương bằng gỗ hoặc các sản phẩm bằng gỗ tương tự.
	4419	00	00	Bộ đồ ăn và bộ đồ làm bếp, bằng gỗ.
	4420			Gỗ khảm và dát; tráp và các loại hộp đựng đồ trang sức hoặc đựng dao kéo, và các sản phẩm tương tự, bằng gỗ; tượng nhỏ và đồ trang trí, bằng gỗ; các loại đồ dùng bằng gỗ không thuộc Chương 94.
	4421			Các sản phẩm bằng gỗ khác
Chương 46				Toàn bộ Chương 46
Chương 48	4814	20	00	- Giấy dán tường và các loại tấm phủ tường tương tự, bao gồm giấy đã được tráng hoặc phủ, trên bề mặt, bằng một lớp plastic có hạt nổi, rập nổi, nhuộm màu, in hình hoặc trang trí cách khác.
	4823			Giấy, bìa, tấm xenlulo và màng xơ sợi xenlulo khác, đã cắt theo kích cỡ hoặc hình dạng; các vật phẩm khác bằng bột giấy, giấy, bìa, tấm xenlulo hoặc màng xơ sợi xenlulo.
				- Khay, bát, đĩa, cốc, chén và các sản phẩm tương tự,

				bằng giấy hoặc bìa:
	4823	61	00	-- Từ tre (bamboo)
	4823	69	00	-- Loại khác
	4823	90		- Loại khác:
	4823	90	70	-- Quạt và màn che kéo bằng tay
Chương 50	5007			Vải dệt thoi dệt từ tơ tằm hoặc từ phế liệu tơ tằm.
Chương 51	5111			Vải dệt thoi từ sợi len lông cừu chải thô hoặc từ sợi lông động vật loại mịn chải thô.
	5112			Vải dệt thoi từ sợi len lông cừu chải kỹ hoặc sợi từ lông động vật loại mịn chải kỹ.
	5113	00	00	Vải dệt thoi từ sợi lông động vật loại thô hoặc sợi lông đuôi hoặc bờm ngựa.
Chương 52	5208			Vải dệt thoi từ sợi bông, có tỷ trọng bông từ 85% trở lên, trọng lượng không quá 200g/m ² .
	5209			Vải dệt thoi từ bông, có tỷ trọng bông từ 85% trở lên, trọng lượng trên 200g/m ² .
	5210			Vải dệt thoi từ sợi bông, có tỷ trọng bông dưới 85%, pha chủ yếu hoặc pha duy nhất với xơ sợi nhân tạo, có trọng lượng không quá 200g/m ² .
	5211			Vải dệt thoi từ sợi bông, có tỷ trọng bông dưới 85%, pha chủ yếu hoặc pha duy nhất với xơ sợi nhân tạo, có trọng lượng trên 200g/m ² .
	5212			Vải dệt thoi khác từ bông.
Chương 53	5309			Vải dệt thoi từ sợi lanh.
	5310			Vải dệt thoi từ sợi đay hoặc từ các loại xơ libe dệt khác thuộc nhóm 53.03.
	5311			Vải dệt thoi từ các loại sợi dệt gốc thực vật khác; vải dệt thoi từ sợi giấy.
Chương 54	5407			Vải dệt thoi bằng sợi filament tổng hợp, kể cả vải dệt thoi thu được từ các nguyên liệu thuộc nhóm 54.04.
	5408			Vải dệt thoi bằng sợi filament tái tạo, kể cả vải dệt thoi thu được từ các nguyên liệu thuộc nhóm 54.05.
Chương 55	5512			Các loại vải dệt thoi từ xơ staple tổng hợp, có tỷ trọng loại xơ này từ 85% trở lên.
	5513			Vải dệt thoi bằng xơ staple tổng hợp, có tỷ trọng loại xơ này dưới 85%, pha chủ yếu hoặc pha duy nhất với bông, trọng lượng không quá 170g/m ² .
	5514			Vải dệt thoi bằng xơ staple tổng hợp, có tỷ trọng loại

				xơ này dưới 85%, pha chủ yếu hoặc pha duy nhất với bông, trọng lượng trên 170g/m ² .
	5515			Các loại vải dệt thoi khác từ xơ staple tổng hợp.
	5516			Vải dệt thoi từ xơ staple tái tạo.
Chương 57				Toàn bộ Chương 57
Chương 58				Toàn bộ Chương 58
Chương 60				Toàn bộ Chương 60
Chương 61				Toàn bộ Chương 61
Chương 62				Toàn bộ Chương 62
Chương 63	6301			Chăn và chăn du lịch.
	6302			Khăn trải giường, khăn trải bàn, khăn trong phòng vệ sinh và khăn nhà bếp.
	6303			Màn che (kể cả rèm trang trí) và rèm mờ che phía trong; diềm màn che hoặc diềm giường
	6304			Các sản phẩm trang trí nội thất khác, trừ các loại thuộc nhóm 94.04.
	6307	10		- Khăn lau sàn, khăn lau bát đĩa, khăn lau bụi và các loại khăn lau tương tự:
	6308	00	00	Bộ vải bao gồm vải dệt thoi và chỉ, có hoặc không có phụ kiện, dùng để làm chăn, thảm trang trí, khăn trải bàn hoặc khăn ăn đã thêu, hoặc các sản phẩm dệt tương tự, đóng gói sẵn để bán lẻ.
	6309	00	00	Quần áo và các sản phẩm dệt may đã qua sử dụng khác.
Chương 64				Toàn bộ Chương 64
Chương 65	6504	00	00	Các loại mũ và các vật đội đầu khác, được làm bằng cách tết hoặc ghép các dải làm bằng chất liệu bất kỳ, đã hoặc chưa có lót hoặc trang trí.
	6505			Các loại mũ và các vật đội đầu khác, dệt kim hoặc móc, hoặc làm từ ren, ni hoặc vải dệt khác, ở dạng mảnh (trừ dạng dải), đã hoặc chưa lót hoặc trang trí; lưới bao tóc bằng vật liệu bất kỳ, đã hoặc chưa có lót hoặc trang trí.
	6506			Mũ và các vật đội đầu khác, đã hoặc chưa lót hoặc trang trí.
				- Loại khác:
	6506	91	00	- - Bảng cao su hoặc plastic
	6506	99		- - Bảng vật liệu khác:

Chương 66	6601			Các loại ô và dù (kể cả ô có cán là ba toong, dù che trong vườn và các loại ô, dù tương tự).
	6602	00	00	Ba toong, gậy tay cầm có thể chuyển thành ghế, roi da, roi điều khiển súc vật thô, kéo và các loại tương tự.
Chương 67	6702			Hoa, cành, lá, quả nhân tạo và các phần của chúng; các sản phẩm làm bằng hoa, lá hoặc quả nhân tạo.
	6703	00	00	Tóc người đã được chải, chuốt, tẩy hoặc xử lý bằng cách khác; lông cừu hoặc lông động vật khác hoặc loại vật liệu dệt khác, được chế biến để dùng làm tóc giả hoặc sản phẩm tương tự.
	6704			Tóc giả, râu, lông mi, lông mày giả, tóc độn và các loại sản phẩm tương tự bằng tóc người, bằng lông động vật hoặc bằng các loại vật liệu dệt; các sản phẩm bằng tóc người chưa được chi tiết hay ghi ở nơi khác.
Chương 69	6910			Bồn rửa, chậu giặt, bệ chậu giặt, bồn tắm, chậu vệ sinh dành cho phụ nữ, bệ xí bệt, bình xối nước, bệ đi tiểu nam và các sản phẩm vệ sinh tương tự gắn cố định bằng gốm, sứ.
	6911			Bộ đồ ăn, bộ đồ nhà bếp, đồ gia dụng và đồ sứ vệ sinh khác, bằng sứ.
	6912	00	00	Bộ đồ ăn, bộ đồ nhà bếp, đồ gia dụng và đồ vệ sinh khác bằng gốm, trừ loại bằng sứ
	6913			Các loại tượng nhỏ và các loại sản phẩm trang trí bằng gốm, sứ khác.
	6914			Các sản phẩm bằng gốm, sứ khác.
Chương 70	7013			Bộ đồ ăn, đồ nhà bếp, đồ vệ sinh, đồ dùng văn phòng, đồ trang trí nội thất hoặc đồ dùng cho các mục đích tương tự bằng thủy tinh (trừ các sản phẩm thuộc nhóm 70.10 hoặc 70.18).
Chương 71	7117			Đồ trang sức làm bằng chất liệu khác.
				- Bằng kim loại cơ bản, đã hoặc chưa mạ kim loại quý:
	7117	19		- - Loại khác:
Chương 73	7321			Bếp, bếp có lò nướng, vỉ lò, bếp nấu (kể cả loại có nồi hơi phụ dùng cho hệ thống gia nhiệt trung tâm), vỉ nướng, lò nướng, lò ga hình vòng, dụng cụ hâm nóng dạng tấm và các loại đồ dùng gia đình không dùng điện tương tự, và các bộ phận rời của chúng, bằng sắt hoặc thép.
	7323			Bộ đồ ăn, đồ nhà bếp hoặc các loại đồ gia dụng khác

				và các bộ phận rời của chúng, bằng sắt hoặc thép; bụi nhùi bằng sắt hoặc thép; miếng cọ nồi và cọ rửa hoặc đánh bóng, bao tay và các loại tương tự, bằng sắt hoặc thép.
	7324			Thiết bị vệ sinh và các bộ phận rời của chúng, bằng sắt hoặc thép.
Chương 74	7418			Bộ đồ ăn, đồ nhà bếp hoặc đồ gia dụng khác và các bộ phận rời của chúng, bằng đồng; miếng cọ nồi và cọ rửa hoặc đánh bóng, bao tay và các loại tương tự, bằng đồng; đồ trang bị trong nhà vệ sinh và các bộ phận rời của chúng, bằng đồng.
Chương 76	7615			Bộ đồ ăn, đồ nhà bếp hoặc các loại đồ gia dụng khác và các bộ phận của chúng, bằng nhôm; miếng dùng để cọ nồi và cọ rửa hoặc đánh bóng, bao tay và các loại tương tự bằng nhôm; đồ trang bị trong nhà vệ sinh và phụ tùng của nó, bằng nhôm.
Chương 82	8210	00	00	Đồ dùng cơ khí hoạt động bằng tay, nặng 10 kg trở xuống, dùng để chế biến, pha chế hoặc phục vụ đồ ăn hoặc đồ uống.
	8211	91	00	- - Dao ăn có lưỡi cố định
	8212			Dao cạo và lưỡi dao cạo (kể cả lưỡi dao cạo chưa hoàn thiện ở dạng dải).
	8214	20	00	- Bộ đồ và dụng cụ cắt sửa móng tay hoặc móng chân (kể cả dũa móng)
	8215			Thìa, đĩa, muôi, thìa hút kem, hút bột, đồ xúc bánh, dao ăn cá, dao cắt bơ, kẹp gấp đường và các loại đồ dùng nhà bếp hoặc bộ đồ ăn tương tự.
Chương 83	8301	30	00	- Ổ khoá thuộc loại sử dụng cho đồ nội thất
	8301	70	00	- Chìa rời
	8302			Giá, khung, phụ kiện và các sản phẩm tương tự bằng kim loại cơ bản dùng cho đồ đạc trong nhà, cho cửa ra vào, cầu thang, cửa sổ, màn che, khung vô xe, yên cương, rương, hòm hay các loại tương tự; giá để mũ, móc mũ, chân giá đỡ và các loại giá cố định tương tự; bánh xe đẩy loại nhỏ có giá đỡ bằng kim loại cơ bản; cơ cấu đóng cửa tự động bằng kim loại cơ bản.
				- Giá, khung, phụ kiện và các sản phẩm tương tự khác:
	8302	42		- - Loại khác, dùng cho đồ nội thất
	8302	50	00	- Giá để mũ, móc mũ, chân giá đỡ và các loại giá cố định tương tự

	8306			Chuông, chuông đĩa và các loại tương tự, không dùng điện, bằng kim loại cơ bản; tượng nhỏ và đồ trang trí khác, bằng kim loại cơ bản; khung ảnh, khung tranh hay các loại khung tương tự, bằng kim loại cơ bản; gương bằng kim loại cơ bản.
Chương 84	8415			Máy điều hòa không khí, gồm có một quạt chạy bằng mô tơ và các bộ phận làm thay đổi nhiệt độ và độ ẩm, kể cả loại máy không điều chỉnh độ ẩm một cách riêng biệt.
	8415	81		- - Kèm theo một bộ phận làm lạnh và một van đảo chiều chu trình nóng/lạnh (bơm nhiệt có đảo chiều):
	8415	82		- - Loại khác, có kèm theo bộ phận làm lạnh:
	8415	83		- - Không gắn kèm bộ phận làm lạnh
	8415	90		- Bộ phận
	8415	90	19	- - - Loại khác
	8418			Tủ lạnh, tủ kết đông và thiết bị làm lạnh hoặc kết đông khác, loại dùng điện hoặc loại khác; bơm nhiệt trừ máy điều hòa không khí thuộc nhóm 84.15.
				- Bộ phận
	8418	99		- - Loại khác
	8419			Trang thiết bị cho phòng thí nghiệm hoặc máy, thiết bị, gia nhiệt bằng điện hoặc không bằng điện (trừ lò nấu luyện, lò nung sấy và các thiết bị khác thuộc nhóm 85.14) để xử lý các loại vật liệu bằng quá trình thay đổi nhiệt như làm nóng, nấu, rang, chưng cất, tinh cất, sát trùng, thanh trùng, phun hơi nước, sấy, làm bay hơi, làm khô, cô đặc hoặc làm mát trừ các loại máy hoặc thiết bị dùng cho gia đình; thiết bị đun nước nóng nhanh hoặc thiết bị đun chứa nước nóng, không dùng điện.
				- Thiết bị đun nước nóng nhanh hoặc bình đun chứa nước nóng, không dùng điện:
	8419	11		- - Thiết bị đun nước nóng nhanh bằng ga:
	8419	11	10	- - - Loại sử dụng trong gia đình
	8419	19		- - Loại khác:
	8419	19	10	- - - Loại sử dụng trong gia đình
	8419	81		- - Để làm nóng đồ uống hoặc nấu hoặc hâm nóng thực phẩm
	8421			Máy ly tâm, kể cả máy làm khô bằng ly tâm; máy và thiết bị lọc hay tinh chế chất lỏng hoặc chất khí.

				- Máy và thiết bị lọc hoặc tinh chế chất lỏng:
	8421	21		- - Để lọc hoặc tinh chế nước:
	8421	21	11	- - - Máy và thiết bị lọc sử dụng trong gia đình
				- Bộ phận
	8421	91		- - Cửa máy ly tâm, kể cả máy làm khô bằng ly tâm: (chỉ bao gồm bộ phận của mã 8421.21.11 nêu trên)
	8422			Máy rửa bát đĩa; máy làm sạch hoặc làm khô chai lọ hoặc các loại đồ chứa khác; máy rót, đóng kín, gắn xi, đóng nắp hoặc dán nhãn vào các chai, lon, hộp, túi hoặc đồ chứa khác; máy bọc chai lọ, ống và các loại đồ chứa tương tự; máy đóng gói hay bao gói khác (kể cả máy bọc màng co); máy nạy ga cho đồ uống.
	8422	90		- Bộ phận:
	8422	90	10	- - Cửa các máy thuộc phân nhóm 8422.11
	8423	10		- Cân người, kể cả cân trẻ em; cân sử dụng trong gia đình
				- Cân trọng lượng khác:
	8423	81		- - Có khả năng cân tối đa không quá 30 kg:
	8450			Máy giặt gia đình hoặc trong hiệu giặt, kể cả máy giặt có chức năng sấy khô.
	8450	90		- Bộ phận:
	8450	90	20	- - Cửa máy thuộc phân nhóm 8450.11, 8450.12.00 hoặc 8450.19
	8451	30		- Máy là và là hơi ép (kể cả ép méch):
	8451	30	10	- - Máy là trực đơn, loại gia dụng
	8452	10	00	- Máy khâu dùng cho gia đình
	8471	60		- Bộ nhập hoặc bộ xuất, có hoặc không chứa bộ lưu trữ trong cùng một vỏ:
	8471	70		- Bộ lưu trữ:
Chương 85	8508			Máy hút bụi.
	8508	70		- Bộ phận:
	8508	70	10	- - Máy hút bụi của phân nhóm 8508.11.00 hoặc 8508.19.10
	8509			Thiết bị cơ điện gia dụng có động cơ điện gắn liền, trừ máy hút bụi của nhóm 85.08.
	8510			Máy cạo, tông đơ và các dụng cụ loại bỏ râu, lông, tóc, có gắn động cơ điện.

	8516			Dụng cụ điện đun nước nóng tức thời hoặc đun nước nóng có dự trữ và đun nước nóng kiểu nhúng ; dụng cụ điện làm nóng không gian dùng điện và làm nóng đất; dụng cụ nhiệt điện làm tóc (ví dụ, máy sấy tóc, máy uốn tóc, dụng cụ kẹp uốn tóc) và máy sấy làm khô tay; bàn là điện; dụng cụ nhiệt điện gia dụng khác; các loại điện trở đốt nóng bằng điện, trừ loại thuộc nhóm 85.45.
	8518			Micro và giá đỡ micro; loa, đã hoặc chưa lắp ráp vào trong vỏ loa; tai nghe có khung chụp qua đầu và tai nghe không có khung chụp qua đầu, có hoặc không ghép nối với một micro, và các bộ gồm có một micro và một hoặc nhiều loa; thiết bị điện khuếch đại âm tần; bộ tăng âm điện.
	8518	30		- Tai nghe có khung chụp qua đầu và tai nghe không có khung chụp qua đầu, có hoặc không nối với một micro, và các bộ gồm một micro và một hoặc nhiều loa:
	8518	30	10	-- Tai nghe có khung chụp qua đầu
	8518	30	20	-- Tai nghe không có khung chụp qua đầu
				-- Bộ micro/ loa kết hợp khác:
	8518	30	51	--- Cho hàng hóa của phân nhóm 8517.12.00
	8518	30	59	--- Loại khác
	8518	40		- Thiết bị điện khuếch đại âm tần
	8518	90		- Bộ phận
	8519			Thiết bị ghi và tái tạo âm thanh.
	8519	30	00	- Đầu quay đĩa (có thể có bộ phận lưu trữ) nhưng không có bộ phận khuếch đại và không có bộ phận phát âm thanh (loa)
	8519	81		- - Thiết bị truyền thông sử dụng công nghệ từ tính, quang học hoặc bán dẫn:
	8519	81	10	--- Máy ghi âm cassette bỏ túi, kích thước không quá 170 mm x 100 mm x 45 mm
	8519	81	20	- - - Máy ghi âm dùng băng cassette, có bộ phận khuếch đại và một hoặc nhiều loa, hoạt động chỉ bằng nguồn điện ngoài
	8519	81	30	--- Đầu đĩa compact
				--- Máy sao âm:
	8519	81	49	---- Loại khác

				- - - Máy ghi băng từ có gắn với thiết bị tái tạo âm thanh, loại âm thanh số:
	8519	81	69	- - - - Loại khác
				- - - Thiết bị tái tạo âm thanh khác, kiểu cassette:
	8519	81	79	- - - - Loại khác
				- - - Loại khác:
	8519	81	99	- - - - Loại khác
	8521			Thiết bị ghi hoặc tái tạo video, có hoặc không gắn bộ phận thu tín hiệu video.
	8522			Bộ phận và đồ phụ trợ chỉ dùng hoặc chủ yếu dùng cho các thiết bị của nhóm 85.19 hoặc 85.21.
	8527			Thiết bị thu dùng cho phát thanh sóng vô tuyến, có hoặc không kết hợp với thiết bị ghi hoặc tái tạo âm thanh hoặc với đồng hồ trong cùng một khối.
	8529			Bộ phận chỉ dùng hoặc chủ yếu dùng với các thiết bị thuộc các nhóm từ 85.25 đến 85.28.
	8539			Đèn điện dây tóc hoặc đèn phóng điện, kể cả đèn pha gắn kín và đèn tia cực tím hoặc tia hồng ngoại; đèn hồ quang.
	8539	22		- - Loại khác, có công suất không quá 200 W và điện áp trên 100 V:
	8539	22	90	- - - Loại khác
	8539	29		- - Loại khác:
	8539	29	50	- - - Loại khác, có công suất trên 200W nhưng không quá 300 W và điện áp trên 100 V
	8539	31		- - Bóng đèn huỳnh quang, ca-tốt nóng:
	8539	39		- - Loại khác
Chương 87	8711			Mô tô (kể cả xe gắn máy có bàn đạp (moped)) và xe đạp có gắn động cơ phụ trợ, có hoặc không có thùng xe bên cạnh; mô tô thùng.
	8712			Xe đạp hai bánh và xe đạp khác (kể cả xe xích lô ba bánh chở hàng), không lắp động cơ (trừ xe đạp đua mã HS 8712.00.10)
	8714			Bộ phận và phụ kiện của xe thuộc các nhóm từ 8711 đến 87.13 (trừ bộ phận và phụ kiện của nhóm 87.13)
Chương 90	9004	10	00	- Kính râm
Chương 91	9101			Đồng hồ đeo tay, đồng hồ bỏ túi và các loại đồng hồ cá nhân khác, kể cả đồng hồ bấm giờ, với vỏ làm

				bằng kim loại quý hay kim loại dát phủ kim loại quý.
	9102			Đồng hồ đeo tay, đồng hồ bỏ túi và các loại đồng hồ cá nhân khác, kể cả đồng hồ bấm giờ, trừ các loại thuộc nhóm 91.01.
	9103			Đồng hồ thời gian có lắp máy đồng hồ cá nhân, trừ các loại đồng hồ thuộc nhóm 91.04.
	9105			Đồng hồ thời gian khác. (trừ đồng hồ đo thời gian hàng hải mã HS 9105.91.10, 9105.99.10 và máy tương tự)
Chương 94	9401	30	00	- Ghế quay có điều chỉnh độ cao
	9401	40	00	- Ghế có thể chuyển thành giường, trừ ghế trong vườn hoặc đồ cắm trại.
	9401	51	00	- - Bằng tre hoặc bằng song, mây
	9401	61	00	- - Đã nhồi đệm:
	9401	69	00	- - Loại khác
	9401	71	00	- - Đã nhồi đệm
	9401	79	00	- - Loại khác
	9401	80	00	- Ghế khác
	9403	10	00	- Đồ nội thất bằng kim loại được sử dụng trong văn phòng
	9403	20		- Đồ nội thất bằng kim loại khác:
	9403	30	00	- Đồ nội thất bằng gỗ được sử dụng trong văn phòng
	9403	40	00	- Đồ nội thất bằng gỗ được sử dụng trong nhà bếp
	9403	50	00	- Đồ nội thất bằng gỗ được sử dụng trong phòng ngủ
	9403	60		- Đồ nội thất bằng gỗ khác:
	9403	70		- Đồ nội thất bằng plastic:
	9403	81	00	- - Bằng tre hoặc song mây
	9403	89		- - Loại khác:
	9404			Khung đệm; các mặt hàng thuộc bộ đồ giường và các loại tương tự (ví dụ, đệm, chăn quilt, chăn nhồi lông, nệm, đệm ghế loại dài và gối) có gắn lò xo hoặc nhồi hoặc lắp bên trong bằng vật liệu bất kỳ hoặc bằng cao su xốp hoặc plastic xốp, có hoặc không bọc.
	9405	10	40	- - - Bộ đèn và đèn huỳnh quang
	9405	10	90	- - - Loại khác
	9405	20	90	- - Loại khác

	9405	30	00	- Bộ đèn dùng cho cây Nô-en
	9405	50	11	- - - Bảng đồng sử dụng trong nghi lễ tôn giáo
	9405	50	19	- - - Loại khác
	9405	50	40	- - Đèn bão
	9405	50	90	- - Loại khác
Chương 95	9504			Các máy và bộ điều khiển trò chơi video, dụng cụ dùng cho giải trí, cho các trò chơi trên bàn hoặc trong phòng khách, kể cả bàn sử dụng trong trò chơi bắn bi (pin-table), bi-a, bàn chuyên dụng dùng cho trò chơi ở sòng bạc và các thiết bị dùng cho đường chạy bowling tự động.
	9505			Đồ dùng trong lễ hội, hội hoá trang hoặc trong các trò chơi giải trí khác, kể cả các mặt hàng dùng cho trò chơi ảo thuật hoặc trò vui cười.
Chương 96	9603	21	00	- - Bàn chải đánh răng, kể cả bàn chải dùng cho răng mạ
	9603	29	00	- - Loại khác
	9603	90		- Loại khác
	9605	00	00	Bộ đồ du lịch dùng cho vệ sinh cá nhân, bộ đồ khâu hoặc bộ đồ làm sạch giấy dếp hoặc quần áo.
	9613			Bật lửa châm thuốc lá và các bật lửa khác, có hoặc không dùng cơ hoặc điện, và các bộ phận của chúng trừ đá lửa và bấc.
	9614			Tẩu thuốc (kể cả điếu bát) và đót xì gà hoặc đót thuốc lá, và bộ phận của chúng.
	9615			Lược, chải tóc và loại tương tự; ghim cài tóc, cặp uốn tóc, kẹp uốn tóc, lô cuộn tóc và loại tương tự, trừ các loại thuộc nhóm 85.16, và bộ phận của chúng.
	9617	00	10	- Phích chân không và các loại bình chân không khác

PHỤ LỤC III

DANH MỤC HÀNG THỰC PHẨM ĐÔNG LẠNH

(Ban hành kèm theo Thông tư số 11/2017/TT-BCT ngày 28 tháng 7 năm 2017 của Bộ Công Thương)

1. Danh mục chi áp dụng đối với hàng thực phẩm đông lạnh; không bao gồm thực phẩm tươi, ướp lạnh, muối, ngâm nước muối, làm khô hoặc hun khói.

2. Các trường hợp liệt kê theo chương thì áp dụng đối với toàn bộ các mã HS 8 số thuộc chương đó.

3. Các trường hợp ngoài liệt kê theo chương còn chi tiết đến mã HS 8 số thì chỉ áp dụng đối với các mã HS 8 số đó.

Mã hàng			Mô tả mặt hàng
Chương 02			Thịt và phụ phẩm dạng thịt ăn được sau giết mổ
Chương 03			Cá và động vật giáp xác, động vật thân mềm và động vật thủy sinh không xương sống khác
Chương 05			Sản phẩm gốc động vật, chưa được chi tiết hoặc ghi ở nơi khác
0504	00	00	Ruột, bong bóng và dạ dày động vật (trừ cá), nguyên dạng và các mảnh của chúng, tươi, ướp lạnh, đông lạnh, muối, ngâm nước muối, làm khô hoặc hun khói.

PHỤ LỤC IV

DANH MỤC HÀNG HÓA CÓ THUẾ TIÊU THỤ ĐẶC BIỆT

(Ban hành kèm theo Thông tư số 11/2017/TT-BCT ngày 28 tháng 7 năm 2017 của Bộ Công Thương)

Các trường hợp liệt kê mã HS 4 số thì áp dụng đối với toàn bộ các mã HS 8 số thuộc nhóm 4 số này.

Mã hàng		Mô tả mặt hàng
Chương 22	2203	Bia sản xuất từ malt
	2204	Rượu vang làm từ nho tươi, kể cả rượu vang cao độ; hèm nho trừ loại thuộc nhóm 20.09
	2205	Rượu Vermouth và rượu vang khác làm từ nho tươi đã pha thêm hương vị từ thảo mộc hoặc chất thơm
	2206	Đồ uống đã lên men khác (ví dụ, vang táo, vang lê, vang mật ong); hỗn hợp của đồ uống đã lên men và hỗn hợp của đồ uống đã lên men với đồ uống không chứa cồn, chưa chi tiết hay ghi ở nơi khác
	2208	Cồn ê-ti-lích chưa biến tính có nồng độ cồn dưới 80% tính theo thể tích; rượu mạnh, rượu mùi và đồ uống có rượu khác
Chương 24	2402	Xi gà, xi gà xén hai đầu, xi gà nhỏ và thuốc lá điếu, từ lá thuốc lá hoặc từ các nguyên liệu thay thế lá thuốc lá

PHỤ LỤC V

DANH MỤC HÀNG HÓA ĐÃ QUA SỬ DỤNG

(Ban hành kèm theo Thông tư số 11/2017/TT-BCT ngày 28 tháng 7 năm 2017 của Bộ Công Thương)

1. Danh mục chỉ áp dụng đối với hàng đã qua sử dụng.
2. Đối với nhóm 8418: không áp dụng đối với các loại hàng hóa thuộc Danh mục cấm kinh doanh tạm nhập, tái xuất chuyên khẩu ban hành kèm theo Phụ lục I Thông tư này.
3. Đối với nhóm 8703: chỉ áp dụng đối với xe ô tô đã qua sử dụng trên 5 năm tính từ năm sản xuất đến năm nhập khẩu.
4. Các trường hợp liệt kê mã HS 4 số thì áp dụng đối với toàn bộ các mã HS 8 số thuộc nhóm 4 số này.
5. Các trường hợp liệt kê cả mã HS 4 số và mã HS 6 số thì áp dụng đối với toàn bộ các mã HS 8 số thuộc phân nhóm 6 số đó.
6. Các trường hợp ngoài mã HS 4 số và 6 số còn chi tiết đến mã HS 8 số thì chỉ áp dụng đối với các mã HS 8 số đó.

Mã hàng			Mô tả mặt hàng
Chương 40	4012		Lốp bằng cao su loại bơm hơi đã qua sử dụng hoặc đắp lại; lốp đặc hoặc nửa đặc, hoa lốp và lót vành, bằng cao su
Chương 84	8414		Bơm không khí hoặc bơm chân không, máy nén không khí hay chất khí khác và quạt; nắp chụp điều hòa gió hoặc thông gió có kèm theo quạt, có hoặc không lắp bộ phận lọc
			- Quạt:
	8414	51	- - Quạt bàn, quạt sàn, quạt tường, quạt cửa sổ, quạt trần hoặc quạt mái, có động cơ điện gắn liền với công suất không quá 125 W:
	8414	59	- - Loại khác:
	8415		Máy điều hòa không khí, gồm có một quạt chạy bằng mô tơ và các bộ phận làm thay đổi nhiệt độ và độ ẩm, kể cả loại máy không điều chỉnh độ ẩm một cách riêng biệt.
	8415	10	- Loại lắp vào cửa sổ hoặc lắp vào tường, kiểu một khối (lắp liền trong cùng một vỏ, một cục) hoặc "hệ thống nhiều khối chức năng" (cục nóng, cục lạnh tách biệt)
	8415	20	- Loại sử dụng cho người, trong xe có động cơ:

8418			Tủ lạnh, tủ kết đông và thiết bị làm lạnh hoặc kết đông khác, loại dùng điện hoặc loại khác; bơm nhiệt trừ máy điều hòa không khí thuộc nhóm 84.15.
8418	10		- Tủ kết hợp đông lạnh liên hợp (dạng thiết bị lạnh có buồng làm đá và làm lạnh riêng biệt), có các cửa mở riêng biệt:
8418	10	10	- - Loại sử dụng trong gia đình
			- Tủ lạnh, loại sử dụng trong gia đình:
8418	21	00	- - Loại sử dụng máy nén
8418	29	00	- - Loại khác
8418	30		- Tủ kết đông, loại cửa trên, dung tích không quá 800 lít:
8418	30	10	- - Dung tích không quá 200 lít
8418	40		- Tủ kết đông, loại cửa trước, dung tích không quá 900 lít:
8418	40	10	- - Dung tích không quá 200 lít
8421	12	00	- - Máy làm khô quần áo
8422			Máy rửa bát đĩa; máy làm sạch hoặc làm khô chai lọ hoặc các loại đồ chứa khác; máy rót, đóng kín, gắn xi, đóng nắp hoặc dán nhãn vào các chai, lon, hộp, túi hoặc đồ chứa khác; máy bọc chai lọ, ống và các loại đồ chứa tương tự; máy đóng gói hay bao gói khác (kể cả máy bọc màng co); máy nạp ga cho đồ uống.
			- Máy rửa bát đĩa:
8422	11	00	- - Loại sử dụng trong gia đình:
8450			Máy giặt gia đình hoặc trong hiệu giặt, kể cả máy giặt có chức năng sấy khô.
			- Máy giặt có sức chứa không quá 10 kg vải khô một lần giặt:
8450	11		- - Máy tự động hoàn toàn:
8450	12	00	- - Máy giặt khác, có chức năng sấy ly tâm
8450	19		- - Loại khác:
8450	20	00	- Máy giặt, có sức chứa trên 10 kg vải khô một lần giặt
8471			Máy xử lý dữ liệu tự động và các khối chức năng của chúng; đầu đọc từ tính hay đầu đọc quang học, máy truyền dữ liệu lên các phương tiện truyền dữ liệu dưới dạng mã hóa và máy xử lý những dữ liệu này, chưa được chi tiết hay ghi ở nơi khác

	8471	30		- Máy xử lý dữ liệu tự động loại xách tay, có trọng lượng không quá 10 kg, gồm ít nhất một đơn vị xử lý dữ liệu trung tâm, một bàn phím và một màn hình:
				- Máy xử lý dữ liệu tự động khác:
	8471	41		- - Chứa trong cùng một vỏ có ít nhất một đơn vị xử lý trung tâm, một đơn vị nhập và một đơn vị xuất, kết hợp hoặc không kết hợp với nhau:
	8471	41	10	- - - Máy tính cá nhân trừ máy tính xách tay của phân nhóm 8471.30
	8471	49		- - Loại khác, ở dạng hệ thống:
	8471	49	10	- - - Máy tính cá nhân trừ máy tính bỏ túi của phân nhóm 8471.30
	8471	50	10	- - Bộ xử lý dùng cho máy tính cá nhân (kể cả loại máy xách tay)
Chương 85	8508			Máy hút bụi
				- Có động cơ điện lắp liền:
	8508	11	00	- - Công suất không quá 1.500 W và có túi hứng bụi hay đồ chứa khác với sức chứa không quá 20 lít
	8508	19		- - Loại khác:
	8517			Bộ điện thoại, kể cả điện thoại cho mạng di động tế bào hoặc mạng không dây khác; thiết bị khác để truyền và nhận tiếng, hình ảnh hoặc dữ liệu khác, kể cả các thiết bị viễn thông nối mạng hữu tuyến hoặc không dây (như loại sử dụng trong mạng nội bộ hoặc mạng điện rộng), trừ loại thiết bị truyền và thu của nhóm 84.43, 85.25, 85.27 hoặc 85.28.
				- Bộ điện thoại, kể cả điện thoại cho mạng di động tế bào hoặc mạng không dây khác:
	8517	11	00	- - Bộ điện thoại hữu tuyến với điện thoại cầm tay không dây
	8517	12	00	- - Điện thoại cho mạng di động tế bào hoặc mạng không dây khác
	8517	18	00	- - Loại khác
	8518			Micro và giá đỡ micro; loa đã hoặc chưa lắp ráp vào trong vỏ loa; tai nghe có khung chụp qua đầu và tai nghe không có khung chụp qua đầu, có hoặc không ghép nối với một micro, và các bộ gồm có một micro và một hoặc nhiều loa; thiết bị điện khuếch đại âm tần; bộ tăng âm điện.
				- Loa đã hoặc chưa lắp vào vỏ loa:

	8518	21		-- Loa đơn, đã lắp vào vỏ loa:
	8518	22		-- Bộ loa, đã lắp vào cùng một vỏ loa:
	8518	50		- Bộ tăng âm điện:
	8525	80		- Camera truyền hình, camera kỹ thuật số và camera ghi hình ảnh
	8528			Màn hình và máy chiếu, không gắn với thiết bị thu dùng trong truyền hình; thiết bị thu dùng trong truyền hình, có hoặc không gắn với máy thu thanh sóng vô tuyến hoặc máy ghi hoặc tái tạo âm thanh hoặc hình ảnh.
				- Màn hình khác:
	8528	51		- - Loại chỉ sử dụng hoặc chủ yếu sử dụng cho hệ thống xử lý dữ liệu thuộc nhóm 84.71:
	8528	51	20	- - - Loại khác, màu
	8528	51	30	- - - Loại khác, đơn sắc
				- Máy thu dùng trong truyền hình, có hoặc không gắn với máy thu thanh sóng vô tuyến hoặc máy ghi hoặc tái tạo âm thanh hoặc hình ảnh:
	8528	72		- - Loại khác, màu:
	8528	73	00	- - Loại khác, đơn sắc
Chương 87	8703			Ô tô và các loại xe khác có động cơ được thiết kế chủ yếu để chở người (trừ các loại thuộc nhóm 87.02), kể cả xe chở người có khoang hành lý chung (station wagons) và ô tô đưa.
				- Xe khác, loại có động cơ đốt trong kiểu piston đốt cháy bằng tia lửa điện:
	8703	21		- - Loại dung tích xi lanh không quá 1.000cc:
	8703	21	10	- - - Xe ô tô đưa nhỏ
	8703	21	24	- - - - Loại bốn bánh chủ động
	8703	21	29	- - - - Loại khác
	8703	21	92	- - - - Ô tô nhà ở lưu động (có nội thất được thiết kế như căn hộ) (Motor-Homes)
	8703	22		- - Loại dung tích xi lanh trên 1.000cc nhưng không quá 1.500cc:
	8703	22	19	- - - - Loại khác
	8703	22	92	- - - - Ô tô nhà ở lưu động (có nội thất được thiết kế như căn hộ) (Motor-Homes)

8703	22	99	---- Loại khác
8703	23		-- Dung tích xi lanh trên 1.500 cc nhưng không quá 3.000 cc
8703	23	40	--- Ô tô nhà ở lưu động (có nội thất được thiết kế như căn hộ) (Motor-Homes)
			--- Ô tô (kể cả xe chở người có khoang chở hành lý chung (station wagons), SUV và xe thể thao, nhưng không kể xe van), loại khác:
8703	23	61	---- Dung tích xi lanh không quá 1.800cc
8703	23	62	---- Dung tích xi lanh trên 1.800cc nhưng không quá 2.000 cc
8703	23	63	---- Dung tích xi lanh trên 2.000cc nhưng không quá 2.500cc.
8703	23	64	---- Dung tích xi lanh trên 2.500cc
			--- Loại khác:
8703	23	91	---- Dung tích xi lanh không quá 1.800cc
8703	23	92	---- Dung tích xi lanh trên 1.800cc nhưng không quá 2.000 cc
8703	23	93	---- dung tích xi lanh trên 2.000cc nhưng không quá 2.500 cc
8703	23	94	---- Dung tích xi lanh trên 2.500cc
			--- Xe ô tô (kể cả xe chở người có khoang chở hành lý chung (station wagons), SUV và xe thể thao, nhưng không kể xe van) loại khác:
8703	24		-- Dung tích xi lanh trên 3.000 cc
			--- Ô tô (kể cả xe chở người có khoang chở hành lý chung (station wagons), SUV và xe thể thao, nhưng không kể xe van), loại khác:
8703	24	51	---- Xe bốn bánh chủ động
8703	24	59	---- Loại khác
8703	24	70	--- Ô tô nhà ở lưu động (có nội thất được thiết kế như căn hộ) (Motor-Homes)
			--- Loại khác:
8703	24	91	---- Xe bốn bánh chủ động
8703	24	99	---- Loại khác
			- Xe ô tô khác, loại có động cơ đốt trong kiểu piston đốt cháy bằng sức nén (diesel hoặc bán diesel):

	8703	31		-- Loại dung tích xi lanh không quá 1.500 cc:
				--- Ô tô (kể cả xe chở người có khoang chở hành lý chung (station wagons), SUV và xe thể thao, nhưng không kể xe van), dạng CKD:
	8703	31	20	--- Ô tô (kể cả xe chở người có khoang chở hành lý chung (station wagons), SUV và xe thể thao, nhưng không kể xe van), loại khác
	8703	31	50	--- Ô tô nhà ở lưu động (có nội thất được thiết kế như căn hộ) (Motor-Homes)
				--- Loại khác:
	8703	31	91	---- Xe bốn bánh chủ động
	8703	31	99	---- Loại khác
				--- Ô tô (kể cả xe chở người có khoang chở hành lý chung (station wagons), SUV và xe thể thao, nhưng không kể xe van), loại khác:
				---- Loại dung tích xi lanh không quá 2.000 cc:
	8703	32	52	----- Xe bốn bánh chủ động
	8703	32	53	----- Loại khác
				---- Loại khác:
	8703	32	54	----- Xe bốn bánh chủ động
	8703	32	59	----- Loại khác
	8703	32	60	--- Ô tô nhà ở lưu động (có nội thất được thiết kế như căn hộ) (Motor-Homes)
				--- Loại khác:
				---- Loại dung tích xi lanh không quá 2.000 cc:
	8703	32	92	----- Xe bốn bánh chủ động
	8703	32	93	----- Loại khác
				---- Loại khác:
	8703	32	94	----- Xe bốn bánh chủ động
	8703	32	99	----- Loại khác
				-- Loại dung tích xi lanh trên 2.500 cc:
				--- Ô tô (kể cả xe chở người có khoang chở hành lý chung (station wagons), SUV và xe thể thao, nhưng không kể xe van), loại khác:
				---- Dung tích xi lanh trên 2.500 cc nhưng không quá 3.000 cc:

	8703	33	53	----- Xe bốn bánh chủ động
	8703	33	54	----- Loại khác
				----- Loại dung tích xi lanh trên 3.000 cc:
	8703	33	55	----- Xe bốn bánh chủ động
	8703	33	59	----- Loại khác
	8703	33	70	--- Ô tô nhà ở lưu động (có nội thất được thiết kế như căn hộ) (Motor-Homes)
				--- Loại khác:
	8703	33	91	----- Xe bốn bánh chủ động
	8703	33	99	----- Loại khác
				- Loại khác:
	8703	90		-- Xe hoạt động bằng điện:
	8703	90	12	--- Xe ô tô đua nhỏ
	8703	90	19	----- Loại khác
				-- Loại khác:
	8703	90	50	--- Ô tô (kể cả xe chở người có khoang chở hành lý chung (station Wagons), SUV và xe thể thao, nhưng không kể xe van), dạng CKD
	8703	90	70	--- Ô tô (kể cả xe chở người có khoang chở hành lý chung (station wagons), SUV và xe thể thao, nhưng không kể xe van), loại khác
	8703	90	90	--- Loại khác

PHỤ LỤC VI

MẪU ĐƠN ĐỀ NGHỊ CẤP MÃ SỐ TẠM NHẬP TÁI XUẤT

(Ban hành kèm theo Thông tư số 11 /2017/TT-BCT
ngày 28 tháng 7 năm 2017 của Bộ Công Thương)

Mẫu (1): Áp dụng đối với hàng thực phẩm đông lạnh thuộc Phụ lục III

TÊN DOANH NGHIỆP **CỘNG HÒA XÃ HỘI CHỦ NGHĨA VIỆT NAM**
Độc lập – Tự do – Hạnh phúc

Số:

....., ngày ... tháng ... năm 20...

ĐƠN ĐỀ NGHỊ

**Cấp Giấy chứng nhận mã số kinh doanh tạm nhập, tái xuất
hàng thực phẩm đông lạnh**

Kính gửi: Bộ Công Thương

1. Tên doanh nghiệp:
- Địa chỉ trụ sở chính: Số điện thoại: Số fax:
- Địa chỉ website (nếu có):
- Giấy chứng nhận đăng ký kinh doanh số: do cấp ngày tháng năm.....

Căn cứ Nghị định số 77/2016/NĐ-CP ngày 01 tháng 7 năm 2016 của Chính phủ và Thông tư số 11 /2017/TT-BCT ngày 28 tháng 7 năm 2017 của Bộ Công Thương, doanh nghiệp xin cấp Giấy chứng nhận mã số kinh doanh tạm nhập, tái xuất hàng thực phẩm đông lạnh.

2. Kho, bãi chuyên dùng để phục vụ việc kinh doanh tạm nhập, tái xuất hàng thực phẩm đông lạnh của doanh nghiệp:

STT	Tên kho/ bãi	Địa chỉ kho, bãi	Hình thức sở hữu (Thuộc sở hữu hoặc kho thuê)	Sức chứa (m2/công-ten-nơ)	Ghi chú
1.
2.

3. Nguồn điện để bảo quản hàng thực phẩm đông lạnh:

- Điện lưới (số lượng trạm biến áp, công suất từng trạm biến áp).
- Máy phát điện dự phòng (số lượng máy phát điện; nhãn hiệu, công suất và số serie của từng máy).
- Thiết bị cắm điện chuyên dùng (số lượng).

4. Hồ sơ kèm theo gồm:

- Giấy chứng nhận đăng ký kinh doanh (hoặc Giấy chứng nhận đăng ký doanh nghiệp): 01 bản sao có xác nhận và đóng dấu sao y bản chính của doanh nghiệp.
- Văn bản của tổ chức tín dụng xác nhận việc doanh nghiệp nộp tiền ký quỹ theo quy định: 1 bản chính.
- Văn bản của cơ quan điện lực xác nhận về việc kho, bãi của doanh nghiệp có nguồn điện lưới đủ để vận hành các công-ten-nơ lạnh theo quy định: 1 bản chính.
- Tài liệu, giấy tờ chứng minh về kho, bãi và các trang thiết bị nêu tại mục 2 và 3 nêu trên.

Doanh nghiệp xin chịu trách nhiệm trước pháp luật về nội dung các giấy tờ, tài liệu trong hồ sơ gửi kèm theo Đơn này và cam kết thực hiện theo đúng các quy định về tạm nhập, tái xuất hàng thực phẩm đông lạnh.

Người đại diện theo pháp luật của doanh nghiệp
(Ký tên, ghi rõ họ tên, chức danh và đóng dấu)

Mẫu (2): Áp dụng đối với hàng có thuế tiêu thụ đặc biệt thuộc Phụ lục IV hoặc hàng đã qua sử dụng thuộc Phụ lục V

TÊN DOANH NGHIỆP CỘNG HÒA XÃ HỘI CHỦ NGHĨA VIỆT NAM
Độc lập – Tự do – Hạnh phúc

Số: , ngày ... tháng ... năm 20...

ĐƠN ĐỀ NGHỊ

Cấp Giấy chứng nhận mã số kinh doanh tạm nhập, tái xuất hàng có thuế tiêu thụ đặc biệt/hàng đã qua sử dụng

Kính gửi: Bộ Công Thương

1. Tên doanh nghiệp:.....
- Địa chỉ trụ sở chính: Số điện thoại: Số fax:
- Địa chỉ website (nếu có):.....
- Giấy chứng nhận đăng ký kinh doanh số: do cấp ngày tháng năm.....

Căn cứ Nghị định số 77/2016/NĐ-CP ngày 01 tháng 7 năm 2016 của Chính phủ và Thông tư số 11/2017/TT-BCT ngày 28 tháng 7 năm 2017 của Bộ Công Thương, doanh nghiệp xin cấp Giấy chứng nhận mã số kinh doanh tạm nhập, tái xuất hàng có thuế tiêu thụ đặc biệt/hàng đã qua sử dụng.

2. Hồ sơ kèm theo gồm:

- Giấy chứng nhận đăng ký kinh doanh (hoặc Giấy chứng nhận đăng ký doanh nghiệp): 1 bản sao có xác nhận và đóng dấu sao y bản chính của doanh nghiệp.
- Văn bản của tổ chức tín dụng xác nhận việc doanh nghiệp nộp tiền ký quỹ theo quy định: 1 bản chính.

Doanh nghiệp xin chịu trách nhiệm trước pháp luật về nội dung các giấy tờ, tài liệu trong hồ sơ gửi kèm theo Đơn này và cam kết thực hiện theo đúng các quy định về tạm nhập, tái xuất hàng hóa.

Người đại diện theo pháp luật của doanh nghiệp
(Ký tên, ghi rõ họ tên, chức danh và đóng dấu)

PHỤ LỤC VII

MẪU GIẤY XÁC NHẬN VIỆC KÝ QUỸ CỦA DOANH NGHIỆP

*(Ban hành kèm theo Thông tư số 11/2017/TT-BCT
ngày 28 tháng 7 năm 2017 của Bộ Công Thương)*

TÊN TỔ CHỨC TÍN DỤNG **CỘNG HÒA XÃ HỘI CHỦ NGHĨA VIỆT NAM**
Độc lập – Tự do – Hạnh phúc

Số:, ngày ... tháng ... năm 20...

GIẤY XÁC NHẬN

**DOANH NGHIỆP NỘP TIỀN KÝ QUỸ THEO QUY ĐỊNH TẠI NGHỊ
ĐỊNH SỐ 77/2016/NĐ-CP CỦA CHÍNH PHỦ VÀ THÔNG TƯ SỐ
11/2017/TT-BCT CỦA BỘ CÔNG THƯƠNG**

Tên tổ chức tín dụng:

Địa chỉ: Số điện thoại:

xác nhận như sau:

1. Tên doanh nghiệp:

- Địa chỉ trụ sở chính: Số điện thoại: Số fax:

- Giấy chứng nhận đăng ký kinh doanh số: do cấp ngày ...
tháng năm...

- Số tài khoản:

Đã nộp số tiền ... vào tài khoản nêu trên.

2. Số tiền nêu trên được doanh nghiệp nộp vào tài khoản phong tỏa tại
theo quy định tại Nghị định số 77/2016/NĐ-CP ngày 01 tháng 7 năm 2016 của
Chính phủ và Thông tư số 11/2017/TT-BCT ngày 28 tháng 7 năm 2017 của
Bộ Công Thương quy định về hoạt động tạm nhập, tái xuất; tạm xuất, tái nhập
và chuyển khẩu hàng hóa

3. Số tiền nêu trên chỉ được sử dụng hoặc hoàn trả lại doanh nghiệp theo đề
nghị bằng văn bản của Ủy ban nhân dân tỉnh, thành phố hoặc Bộ Công Thương
theo đúng quy định tại Thông tư số 11/2017/TT-BCT của Bộ Công Thương.

Người đứng đầu tổ chức tín dụng
(Ký tên, ghi rõ họ tên, chức danh và đóng dấu)

* Nếu hàng còn lưu giữ tại kho, bãi, cảng, cửa khẩu vào thời điểm báo cáo, đề nghị doanh nghiệp nêu rõ:

- Số lượng:, trong đó:
- + Số lượng hàng đã về Việt Nam nhưng chưa làm thủ tục tạm nhập:
- + Số lượng hàng đã làm thủ tục tạm nhập nhưng chưa tái xuất ra khỏi Việt Nam:.....
- Lý do chưa tái xuất được:
- Thời gian đã lưu giữ tại kho, bãi, cảng, cửa khẩu:.....
- Dự kiến thời gian giải tỏa hàng:

Doanh nghiệp cam đoan những nội dung kê khai trên đây là đúng sự thật, nếu sai doanh nghiệp hoàn toàn chịu trách nhiệm được pháp luật ./.

Nơi nhận:

- Như trên;
- UBND tỉnh ...;
- Sở Công Thương tỉnh

Người đại diện theo pháp luật của doanh nghiệp
(Ký tên, ghi rõ họ, tên, chức danh và đóng dấu)

PHỤ LỤC IX

**ĐƠN ĐỀ NGHỊ CẤP GIẤY PHÉP TẠM NHẬP, TÁI XUẤT; TẠM XUẤT,
TÁI NHẬP VÀ CHUYỂN KHẨU**

*(Ban hành kèm theo Thông tư số 11/2017/TT-BCT ngày 28 tháng 7 năm 2017
của Bộ Công Thương)*

Mẫu (1): Áp dụng đối với trường hợp kinh doanh tạm nhập, tái xuất hàng hóa

**TÊN DOANH NGHIỆP CỘNG HÒA XÃ HỘI CHỦ NGHĨA VIỆT NAM
Độc lập – Tự do – Hạnh phúc**

Số:

....., ngày ... tháng ... năm 20...

Kính gửi: Bộ Công Thương

- Tên doanh nghiệp:
- Địa chỉ trụ sở chính: Số điện thoại: Số fax:
- Địa chỉ website (nếu có):.....
- Giấy chứng nhận đăng ký kinh doanh số: do cấp ngày .. tháng năm.....
- Mã số tạm nhập, tái xuất (nếu có):

Căn cứ Thông tư số 11/2017/TT-BCT ngày 28 tháng 7 năm 2017 của Bộ Công Thương, doanh nghiệp xin kinh doanh tạm nhập, tái xuất:

TT	Mặt hàng	Mã HS (8 số)	Số lượng	Trị giá (USD)

- Công ty nước ngoài bán hàng:
- + Theo hợp đồng nhập khẩu số ... ngày ... tháng ... năm
- + Cửa khẩu nhập hàng:
- Công ty nước ngoài mua hàng:
- + Theo hợp đồng xuất khẩu số ... ngày ... tháng ... năm
- + Cửa khẩu xuất hàng:

Doanh nghiệp xin chịu trách nhiệm trước pháp luật về nội dung các giấy tờ, tài liệu trong hồ sơ gửi kèm theo Đơn này và cam kết thực hiện theo đúng các quy định về tạm nhập, tái xuất hàng hóa.

Người đại diện theo pháp luật của doanh nghiệp
(Ký tên, ghi rõ họ, tên, chức danh và đóng dấu)

Hồ sơ gửi kèm theo:

- Giấy chứng nhận đăng ký kinh doanh/đăng ký doanh nghiệp của doanh nghiệp: 1 bản sao có xác nhận và đóng dấu sao y bản chính của doanh nghiệp.
- Hợp đồng nhập khẩu và hợp đồng xuất khẩu: mỗi loại 1 bản sao có xác nhận và đóng dấu sao y bản chính của doanh nghiệp.
- Báo cáo tình hình thực hiện Giấy phép tạm nhập, tái xuất đã được Bộ Công Thương cấp trước đó, có xác nhận của cơ quan hải quan (theo mẫu tại Phụ lục X): 1 bản chính.

Mẫu (2): Áp dụng đối với trường hợp tạm nhập, tái xuất hàng hóa theo hình thức khác

TÊN THƯƠNG NHÂN CỘNG HÒA XÃ HỘI CHỦ NGHĨA VIỆT NAM
Độc lập – Tự do – Hạnh phúc

Số:

....., ngày ... tháng ... năm 20...

Kính gửi: Bộ Công Thương

- Tên thương nhân:
- Địa chỉ trụ sở chính: Số điện thoại: Số fax:
- Địa chỉ website (nếu có):.....
- Giấy chứng nhận đăng ký kinh doanh số: do cấp ngày tháng năm...

Căn cứ Thông tư số 11/2017/TT-BCT ngày 28 tháng 7 năm 2017 của Bộ Công Thương, thương nhân xin tạm nhập, tái xuất:

TT	Mặt hàng	Mã HS (8 số)	Số lượng	Trị giá (USD)

- Mục đích tạm nhập, tái xuất:
- Công ty nước ngoài cho thuê/ mượn:
- Theo hợp đồng số ... ngày ... tháng ... năm
- Cửa khẩu nhập hàng:
- Cửa khẩu xuất hàng:

Thương nhân xin chịu trách nhiệm trước pháp luật về nội dung các giấy tờ, tài liệu trong hồ sơ gửi kèm theo Đơn này và cam kết thực hiện theo đúng các quy định về tạm nhập, tái xuất hàng hóa.

Người đại diện theo pháp luật của thương nhân
(Ký tên, ghi rõ họ tên, chức danh và đóng dấu)

Hồ sơ gửi kèm theo:

- Giấy chứng nhận đăng ký kinh doanh/đăng ký doanh nghiệp của thương nhân:
1 bản sao có xác nhận và đóng dấu sao y bản chính của thương nhân.
- Hợp đồng thuê, mượn hàng hóa: 1 bản sao có xác nhận và đóng dấu sao y bản chính của thương nhân.
- Văn bản chấp thuận của Bộ, cơ quan ngang Bộ quản lý chuyên ngành đối với việc tạm nhập, tái xuất hàng hóa: 1 bản sao có xác nhận và đóng dấu sao y bản chính của thương nhân.

Mẫu (3): Áp dụng đối với trường hợp tạm xuất, tái nhập hàng hóa

TÊN THƯƠNG NHÂN CỘNG HÒA XÃ HỘI CHỦ NGHĨA VIỆT NAM
Độc lập – Tự do – Hạnh phúc

Số:

....., ngày ... tháng ... năm 20...

Kính gửi: Bộ Công Thương

- Tên thương nhân:
- Địa chỉ trụ sở chính: Số điện thoại: Số fax:
- Địa chỉ website (nếu có):.....
- Giấy chứng nhận đăng ký kinh doanh số: do cấp ngày tháng năm.....

Căn cứ Thông tư số 11/2017/TT-BCT ngày 28 tháng 7 năm 2017 của Bộ Công Thương, thương nhân xin tạm xuất, tái nhập:

TT	Mặt hàng	Mã HS (8 số)	Số lượng	Trị giá (USD)

- Mục đích tạm xuất, tái nhập:
- Hợp đồng sửa chữa, bảo hành/ Hợp đồng cho thuê, mượn số ngày tháng ... năm ...
- Cửa khẩu xuất hàng:
- Cửa khẩu nhập hàng:

Thương nhân xin chịu trách nhiệm trước pháp luật về nội dung các giấy tờ, tài liệu trong hồ sơ gửi kèm theo Đơn này và cam kết thực hiện theo đúng các quy định về tạm xuất tái nhập hàng hóa.

Người đại diện theo pháp luật của thương nhân
(Ký tên, ghi rõ họ tên, chức danh và đóng dấu)

Hồ sơ gửi kèm theo:

- Giấy chứng nhận đăng ký kinh doanh/đăng ký doanh nghiệp của thương nhân: 1 bản sao có xác nhận và đóng dấu sao y bản chính của thương nhân.
- Hợp đồng sửa chữa, bảo hành/ Hợp đồng cho thuê, mượn: 1 bản sao có xác nhận và đóng dấu sao y bản chính của thương nhân.

Mẫu (4): Áp dụng đối với trường hợp kinh doanh chuyển khẩu hàng hóa

TÊN THƯƠNG NHÂN **CỘNG HÒA XÃ HỘI CHỦ NGHĨA VIỆT NAM**
Độc lập – Tự do – Hạnh phúc

Số:, ngày ... tháng ... năm 20...

Kính gửi: Bộ Công Thương

- Tên thương nhân:
- Địa chỉ trụ sở chính: Số điện thoại: Số fax:
- Địa chỉ website (nếu có):.....
- Giấy chứng nhận đăng ký kinh doanh số: ... docấp ngày tháng .. năm.....

Căn cứ Thông tư số 11/2017/TT-BCT ngày 28 tháng 7 năm 2017 của Bộ Công Thương, thương nhân xin kinh doanh chuyển khẩu hàng hóa:

TT	Mặt hàng	Mã HS (8 số)	Số lượng	Trị giá (USD)

- Công ty nước ngoài bán hàng:
- + Theo hợp đồng nhập khẩu số ... ngày ... tháng ... năm
- + Cửa khẩu nhập hàng:
- Công ty nước ngoài mua hàng:
- + Theo hợp đồng xuất khẩu số ... ngày ... tháng ... năm
- + Cửa khẩu xuất hàng:

Thương nhân xin chịu trách nhiệm trước pháp luật về nội dung các giấy tờ, tài liệu trong hồ sơ gửi kèm theo Đơn này và cam kết thực hiện theo đúng các quy định về kinh doanh chuyển khẩu hàng hóa.

Người đại diện theo pháp luật của thương nhân
(Ký tên, ghi rõ họ tên, chức danh và đóng dấu)

Hồ sơ gửi kèm theo:

- Giấy chứng nhận đăng ký kinh doanh/đăng ký doanh nghiệp của thương nhân: 1 bản sao có xác nhận và đóng dấu sao y bản chính của thương nhân.
- Hợp đồng nhập khẩu và hợp đồng xuất khẩu: mỗi loại 1 bản sao có xác nhận và đóng dấu sao y bản chính của thương nhân.
- Báo cáo tình hình thực hiện Giấy phép kinh doanh chuyên khẩu đã được Bộ Công Thương cấp trước đó, có xác nhận của cơ quan hải quan (theo mẫu tại Phụ lục X): 1 bản chính.

PHỤ LỤC X
BÁO CÁO TÌNH HÌNH KINH DOANH TẠM NHẬP, TÁI XUẤT,
CHUYÊN KHẨU HÀNG HÓA

(Ban hành kèm theo Thông tư số 11/2017/TT-BCT ngày 28 tháng 7 năm 2017 của Bộ Công Thương)

TÊN THƯƠNG NHÂN **CỘNG HÒA XÃ HỘI CHỦ NGHĨA VIỆT NAM**
Độc lập – Tự do – Hạnh phúc

Số:
 V/v báo cáo tình hình tạm
 nhập, tái xuất/ chuyển khẩu
 hàng hóa

....., ngày ... tháng ... năm 20...

Kính gửi: Bộ Công Thương

Căn cứ Thông tư số 11/2017/TT-BCT ngày 28 tháng 7 năm 2017 của Bộ Công Thương, thương nhân xin báo cáo tình hình thực hiện kinh doanh tạm nhập, tái xuất/kinh doanh chuyên khẩu hàng hóa như sau:

Tên hàng	Mã số HS	Giấy phép do Bộ Công Thương cấp (Số ...)		Thực hiện tạm nhập			Thực hiện tái xuất			Số lượng còn chưa tái xuất hiện đang lưu giữ tại kho/bãi/cảng (nếu có)	
		Lượng (chiếc/tấn)	Trị giá (USD)	Lượng (chiếc/tấn)	Trị giá (USD)	CK tạm nhập	Lượng (chiếc/tấn)	Trị giá (USD)	CK tái xuất	Lượng (chiếc/tấn)	Trị giá (USD)
Đề nghị kê khai cụ thể tên hàng hóa	Đề nghị kê khai cụ thể mã số HS 08 số của hàng hóa										

Thương nhân cam đoan những nội dung kê khai trên đây là đúng sự thật, nếu sai thương nhân hoàn toàn chịu trách nhiệm trước pháp luật./.

Người đại diện theo pháp luật của thương nhân
 (Ký tên, ghi rõ họ, tên, chức danh và đóng dấu)

XÁC NHẬN CỦA CƠ QUAN HẢI QUAN

KHU LỤC AI

**THỐNG KÊ CÁC VỤ VI PHẠM QUY ĐỊNH VỀ KINH DOANH
TẠM NHẬP, TÁI XUẤT, CHUYÊN KHẨU HÀNG HÓA**

(Ban hành kèm theo Thông tư số 11 /2017/TT-BCT ngày 28 tháng 7 năm 2017 của Bộ Công Thương)

SIT	Tên doanh nghiệp	Địa bàn vi phạm	Mặt hàng vi phạm (Tên hàng, Mã HS)	Số lượng, trị giá mặt hàng vi phạm	Hình thức vi phạm	Biện pháp khác phục hậu quả đã giải quyết (tái xuất, tiêu hủy...)	Kiến nghị xử lý (Thu hồi hoặc đình chỉ tạm thời hiệu lực Mã số tạm nhập, tái xuất hoặc biện pháp khác...)
1							
2							